



กรมส่งเสริมการเกษตร

Department of Agricultural Extension



รายงานประจำปี 2554
Annual Report 2011

พระบรมราโชวาทพระบาทสมเด็จพระเจ้าอยู่หัว
พระราชทานแก่ข้าราชการพลเรือน
เนื่องในโอกาสวันข้าราชการพลเรือน ปีพุทธศักราช 2554

งานราชการนั้น เป็นงานส่วนรวม มีผลเกี่ยวเนื่องถึงประโยชน์
ของบ้านเมือง และประชาชนทุกคน. ผู้ปฏิบัติบริหารงานราชการ จึงต้อง
คำนึงถึงความสำเร็จของงานเป็นสำคัญ อย่างนึกถึงบำเหน็จรางวัลหรือ
ประโยชน์เฉพาะตนให้มากนัก. มิฉะนั้นงานในหน้าที่จะบกพร่อง เกิดเป็น
ผลเสียหายแก่ตน แก่งานส่วนรวมของชาติได้. ขอให้ถือว่า การทำงาน
ในหน้าที่ได้สำเร็จสมบูรณ์ เป็นทั้งรางวัลและประโยชน์อันประเสริฐสุด
เพราะจะทำให้ประเทศชาติและประชาชนอยู่เย็นเป็นสุขและมั่นคง.

อาคารเฉลิมพระเกียรติ โรงพยาบาลศิริราช
วันที่ 31 มีนาคม พุทธศักราช 2554





คำนำ

กรมส่งเสริมการเกษตร มีภารกิจหลักในการเพิ่มศักยภาพของเกษตรกร ในการผลิต การแปรรูป การเพิ่มมูลค่าในสินค้าเกษตร การกำหนดแนวทางในการส่งเสริมการเกษตร การควบคุมคุณภาพสินค้าและผลิตภัณฑ์ ตลอดจนการถ่ายทอดเทคโนโลยีการเกษตรสู่เกษตรกร เพื่อสร้างรายได้และความมั่นคงในการผลิตและการประกอบอาชีพการเกษตร ในปี 2554 กรมส่งเสริมการเกษตรดำเนินงานภายใต้แผนปฏิบัติราชการประจำปีที่กำหนดไว้ คือ การดำเนินงานตามนโยบายสำคัญของรัฐบาล การพัฒนาเกษตรกรและองค์กรเกษตรกร การพัฒนาการผลิตสินค้าเกษตร ซึ่งผลงานได้ปรากฏอยู่ในรายงานเล่มนี้แล้ว

ความสำเร็จในการดำเนินงานของกรมส่งเสริมการเกษตร ได้รับความร่วมมือและการสนับสนุนจากพี่น้องเกษตรกรทุกท่าน และเจ้าหน้าที่ รวมทั้งหน่วยงานต่างๆ ในการปฏิบัติงานร่วมกันเพื่อให้เกิดประโยชน์สูงสุดแก่เกษตรกร จึงขอขอบคุณมา ณ โอกาสนี้ และหวังเป็นอย่างยิ่งว่า รายงานประจำปีเล่มนี้ จะเป็นประโยชน์ต่อทุกท่านตามสมควร

กรมส่งเสริมการเกษตร



สารบัญ

หน้า

ส่วนที่ 1 ข้อมูลภาพรวมของหน่วยงาน

วิสัยทัศน์	12
พันธกิจ	12
ค่านิยม	12
ภารกิจและอำนาจหน้าที่ตามกฎหมาย	13
โครงสร้างองค์กรและกลุ่มเป้าหมายการทำงานของกรมส่งเสริมการเกษตร	14
อัตรากำลังบุคลากรประจำปี 2554	15
งบประมาณรายจ่ายประจำปีงบประมาณ พ.ศ. 2554	16
ประเด็นยุทธศาสตร์ที่สำคัญในการดำเนินงาน ปีงบประมาณ 2554	17

ส่วนที่ 2 ผลการปฏิบัติราชการ

ผลสัมฤทธิ์ของการปฏิบัติราชการตามคำรับรองการปฏิบัติราชการ	20
ผลการปฏิบัติราชการภายใต้แผนปฏิบัติราชการประจำปีของหน่วยงาน	22
การพัฒนาเกษตรกรและองค์กรเกษตรกร	27
การพัฒนาการผลิตสินค้าเกษตร	41
การพัฒนาองค์กร บุคลากรและกระบวนการทำงาน	51

ส่วนที่ 3 รายงานการเงินส่วนราชการ

59

ส่วนที่ 4 ภาคผนวก

การดำเนินกิจกรรมของกรมส่งเสริมการเกษตร	72
รายชื่อข้าราชการ/เกษตรตำบล/เกษตรอำเภอ/เคหกิจเกษตรกร องค์กรและ ศูนย์บริการและถ่ายทอดเทคโนโลยีการเกษตรประจำตำบล ที่ได้รับรางวัลดีเด่น ประจำปี 2554	77
คณะกรรมการจัดทำรายงานประจำปี 2554 ของกรมส่งเสริมการเกษตร	80





นางพรรณพิมล ชัญญานุวัตร

อธิบดีกรมส่งเสริมการเกษตร



นายกมล เกษมสุข

รองอธิบดีกรมส่งเสริมการเกษตร
ฝ่ายบริหาร



นายอนันต์ ลีลา

รองอธิบดีกรมส่งเสริมการเกษตร
ฝ่ายวิชาการ



นายวิทยา อธิปอนันต์

รองอธิบดีกรมส่งเสริมการเกษตร
ฝ่ายส่งเสริมและฝึกอบรม



- 1 นายพรชัย พีระบูล**
ผู้อำนวยการสำนักพัฒนาการถ่ายทอดเทคโนโลยี
- 2 นายประสงค์ ประไพตระกูล**
ผู้อำนวยการสำนักพัฒนาเกษตรกร
- 3 นางเริงจิตร พรหมสถิต**
ผู้อำนวยการสำนักพัฒนาคุณภาพสินค้าเกษตร
- 4 นายสุรพล จารุพงศ์**
ผู้อำนวยการสำนักส่งเสริมและจัดการสินค้าเกษตร
- 5 นางอ้อมทิพย์ สุทธิพงศ์เกียรติ**
ผู้อำนวยการกองแผนงาน
- 6 นางกุลฤดี พัฒนะอิม**
ผู้อำนวยการกองคลัง



- 1 **นางนฤมล บุรณะพิมพ์**
ผู้อำนวยการกลุ่มตรวจสอบภายใน
- 2 **นายศุภนารถ เกตุเจริญ**
ผู้อำนวยการกลุ่มพัฒนาระบบบริหาร
- 3 **นายวีระ โตสงคราม**
ผู้อำนวยการกองการเจ้าหน้าที่
- 4 **นายณัฐภูมิ สุขมล**
เลขานุการกรม
- 5 **นายบุญศรี อ่อนละอ**
ผู้อำนวยการกองวิจัยและพัฒนางานส่งเสริมการเกษตร
- 6 **นางพัชรินทร์ นาคะประวิง**
ผู้อำนวยการศูนย์สารสนเทศ





- 1 นายสุรัตน์ สงวนทรัพย์**
ผู้อำนวยการกองพัฒนาการเกษตรพื้นที่เฉพาะ
- 2 นายชาญยุทธ์ ภาณุทัต**
ผู้อำนวยการสำนักงานเลขานุการ
คณะกรรมการส่งเสริมวิสาหกิจชุมชน
- 3 นายสมชาย ภูแก้ว**
ผู้อำนวยการสถานีวิทยุกระจายเสียงเพื่อการเกษตร
- 4 นางดาเรศร์ กิตติโยภาส**
ผู้อำนวยการกองส่งเสริมวิศวกรรมเกษตร
- 5 นางรุฉนันทน์ พานิชโยทัย**
ผู้อำนวยการสถาบันเสริมสร้างนวัตกรรม
ภูมิปัญญาเศรษฐกิจพอเพียง



- 1 **นายธันวาคม เทวอักษร**
ผู้อำนวยการสำนักส่งเสริมและพัฒนาการเกษตรเขตที่ 1 จ. ชัยนาท
- 2 **นางสุกัญญา อธิปอนันต์**
ผู้อำนวยการสำนักส่งเสริมและพัฒนาการเกษตรเขตที่ 2 จ. ราชบุรี
- 3 **นายวิจิตร ช่วยพิทักษ์**
ผู้อำนวยการสำนักส่งเสริมและพัฒนาการเกษตรเขตที่ 3 จ. ระยอง
- 4 **นายนำชัย พรหมมีชัย**
ผู้อำนวยการสำนักส่งเสริมและพัฒนาการเกษตรเขตที่ 4 จ. ขอนแก่น
- 5 **นายโกสิทธิ์ อ่องวุฒิวัดน์**
ผู้อำนวยการสำนักส่งเสริมและพัฒนาการเกษตรเขตที่ 5 จ. สงขลา
- 6 **นายสุภัทร สุปรียธิกุล**
ผู้อำนวยการสำนักส่งเสริมและพัฒนาการเกษตรเขตที่ 6 จ. เชียงใหม่



ส่วนที่ 1

ข้อมูลภาพรวมของหน่วยงาน





วิสัยทัศน์

“กรมส่งเสริมการเกษตรเป็นองค์กรที่มุ่งมั่นในการส่งเสริมและพัฒนาให้ครอบครัวเกษตรกรอยู่ดีมีสุขอย่างยั่งยืน”

พันธกิจ

1. ส่งเสริมและพัฒนาเกษตรกร ครอบครัวเกษตรกร องค์กรเกษตรกร และวิสาหกิจชุมชน ให้มีความเข้มแข็งและสามารถพึ่งพาตนเองได้
2. ส่งเสริมและพัฒนาเกษตรกรให้มีขีดความสามารถในการผลิต และจัดการสินค้าเกษตร ตามความต้องการของตลาด
3. ให้บริการทางการเกษตรตามสภาพปัญหาและความต้องการของเกษตรกร
4. ศึกษา วิจัย และพัฒนางานด้านการส่งเสริมการเกษตร และบูรณาการการทำงานกับทุกภาคส่วน

คำนิยาม

*“มุ่งมั่นบริการ ทีมงานเป็นเลิศ
เชิดชูคุณธรรม ผู้นำการเปลี่ยนแปลง”*



ภารกิจและอำนาจหน้าที่ตามกฎหมาย

❖ กฎกระทรวงแบ่งส่วนราชการกรมส่งเสริมการเกษตร กระทรวงเกษตรและสหกรณ์ พ.ศ. 2545

ข้อ 1 ให้กรมส่งเสริมการเกษตร มีภารกิจเกี่ยวกับการเพิ่มศักยภาพของเกษตรกรในการผลิต การแปรรูป การเพิ่มมูลค่าในสินค้าเกษตร การกำหนดมาตรการและแนวทางในการส่งเสริมการเกษตร การควบคุมคุณภาพสินค้าและผลิตภัณฑ์ ตลอดจนการถ่ายทอดเทคโนโลยีการเกษตรสู่เกษตรกรเพื่อสร้างรายได้และความมั่นคงในการผลิต และการประกอบอาชีพการเกษตร โดยให้มีอำนาจหน้าที่ดังต่อไปนี้

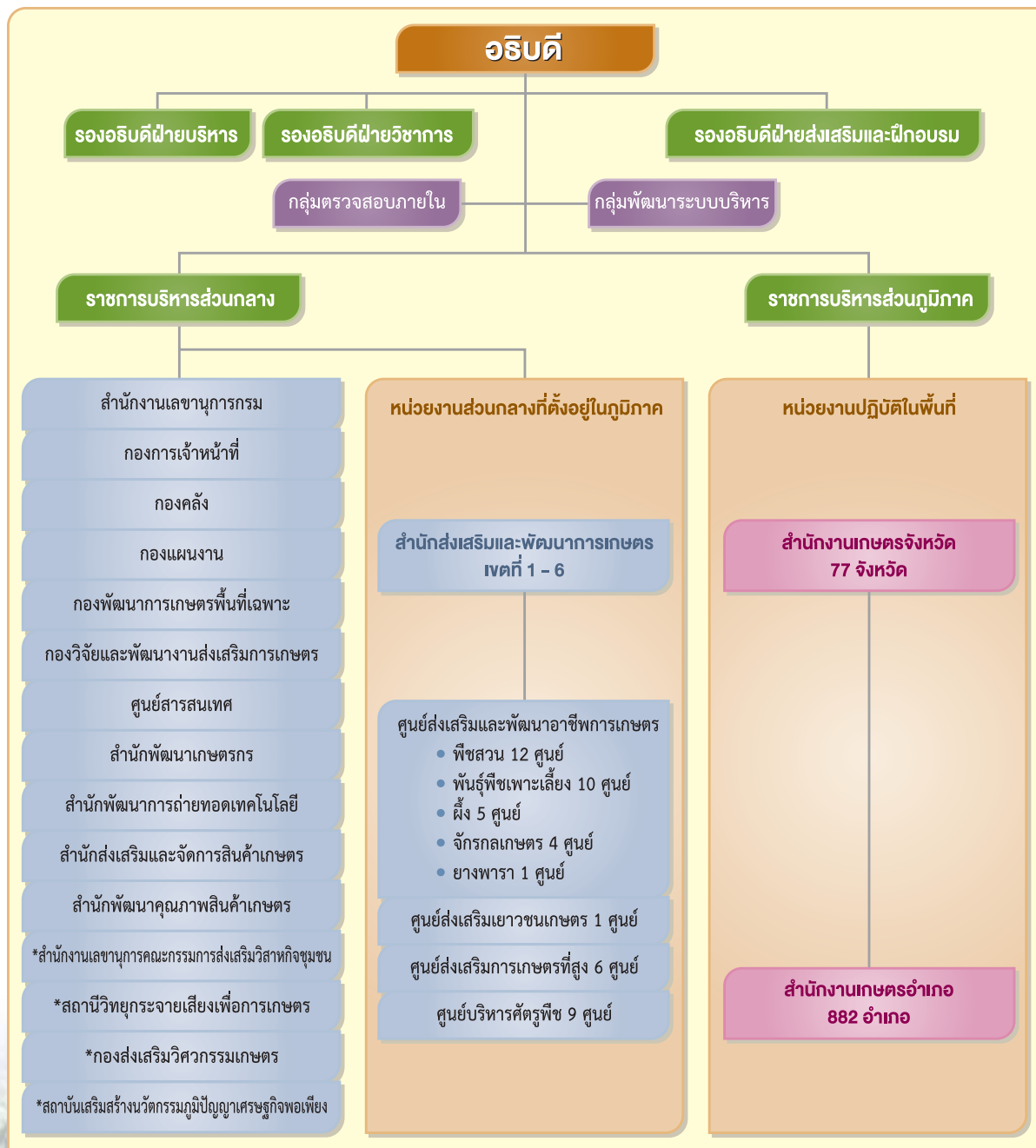
- 1) ส่งเสริมและพัฒนาเกษตรกรและองค์กรเกษตรกร
- 2) ฝึกอาชีพเกษตรกร และให้บริการทางการเกษตร
- 3) พัฒนา ส่งเสริม และประสานการถ่ายทอดความรู้ด้านการผลิตและการจัดการผลผลิตพืช ประมง และปศุสัตว์แก่เกษตรกร
- 4) ปฏิบัติการอื่นใดตามที่กฎหมายกำหนดให้เป็นอำนาจหน้าที่ของกรมส่งเสริมการเกษตร หรือตามที่กระทรวงหรือคณะรัฐมนตรีมอบหมาย

❖ พระราชบัญญัติส่งเสริมวิสาหกิจชุมชน พ.ศ. 2548

มาตรา 24 ให้กรมส่งเสริมการเกษตรทำหน้าที่เป็นสำนักงานเลขานุการของคณะกรรมการส่งเสริมวิสาหกิจชุมชน รับผิดชอบงานธุรการงานประชุม การศึกษาข้อมูล และกิจกรรมต่างๆ ที่เกี่ยวกับงานของคณะกรรมการ ให้สำนักงานเกษตรจังหวัดทำหน้าที่และรับผิดชอบงานตามวรรคหนึ่งเกี่ยวกับงานของคณะกรรมการส่งเสริมวิสาหกิจชุมชนจังหวัด



โครงสร้างองค์กรและกลุ่มเป้าหมายการทำงาน ของกรมส่งเสริมการเกษตร



หมายเหตุ * หน่วยงานตั้งขึ้นเป็นการภายใน

กลุ่มเป้าหมายการทำงาน

ศูนย์บริการและถ่ายทอดเทคโนโลยี
การเกษตรประจำตำบล 7,107 ศูนย์

เกษตรกร

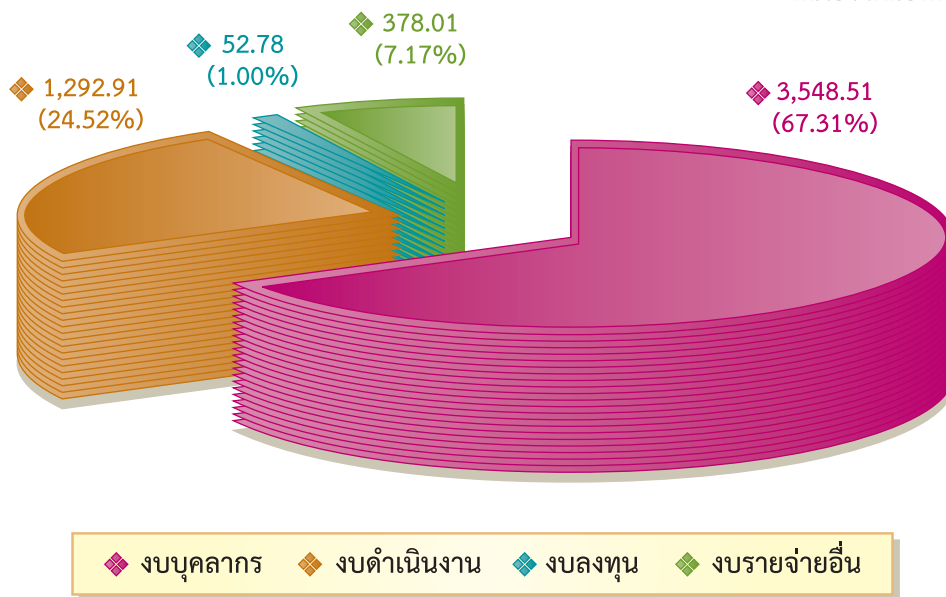
ชุมชน

งบประมาณรายจ่ายประจำปีงบประมาณ พ.ศ. 2554

รวม 5,272.21 ล้านบาท

จำแนกตามประเภทงบรายจ่าย

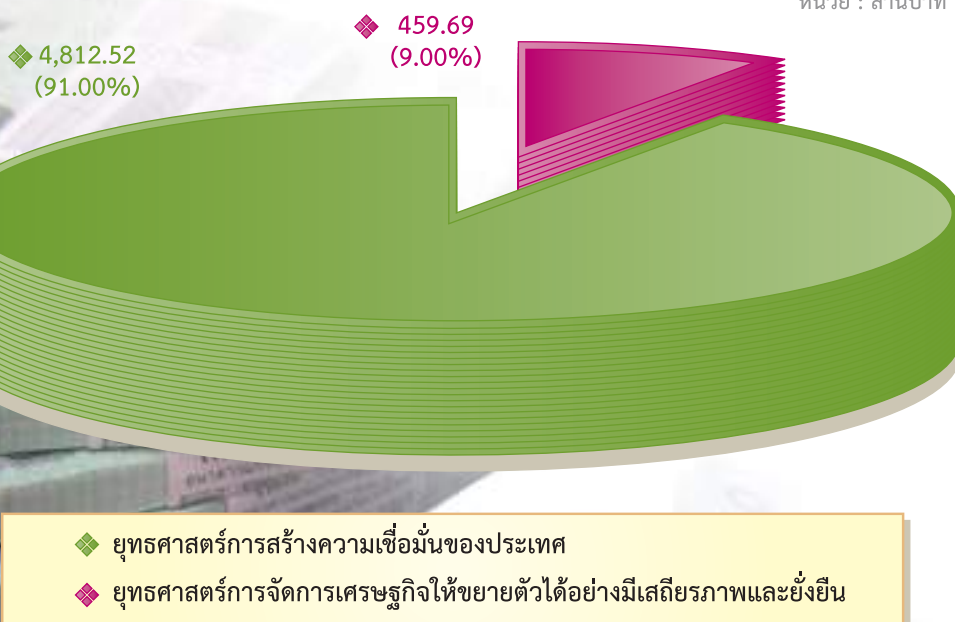
หน่วย : ล้านบาท



◆ งบบุคลากร ◆ งบดำเนินงาน ◆ งบลงทุน ◆ งบรายจ่ายอื่น

จำแนกตามยุทธศาสตร์การจัดสรรงบประมาณ

หน่วย : ล้านบาท



◆ ยุทธศาสตร์การสร้างความเชื่อมั่นของประเทศ
◆ ยุทธศาสตร์การจัดการเศรษฐกิจให้ขยายตัวได้อย่างมีเสถียรภาพและยั่งยืน

ประเด็นยุทธศาสตร์ที่สำคัญในการดำเนินงาน ปีงบประมาณ 2554

ประเด็นยุทธศาสตร์	เป้าประสงค์	ตัวชี้วัด
1. การตอบสนองนโยบายสำคัญของรัฐบาล	1. ผลสำเร็จของการดำเนินงานตามนโยบายของรัฐบาล	1. ผลการดำเนินงานโครงการและกิจกรรมตามนโยบายสำคัญของรัฐบาล
2. การขับเคลื่อนหลักปรัชญาเศรษฐกิจพอเพียงในภาคเกษตร	2. เกษตรกรมีความรู้ความเข้าใจ และสามารถประยุกต์ใช้หลักปรัชญาเศรษฐกิจพอเพียงในการดำเนินชีวิตและประกอบอาชีพการเกษตร	2. จำนวนเกษตรกรที่มีการใช้หลักปรัชญาเศรษฐกิจพอเพียง
3. การเสริมสร้างความเข้มแข็งของเกษตรกร ครอบครัว เกษตรกร วิสาหกิจชุมชน	3. เกษตรกรมีการเสริมสร้างความเข้มแข็งในครอบครัว องค์กร เกษตรกร วิสาหกิจชุมชน	3. จำนวนเกษตรกรที่ได้รับการส่งเสริมและพัฒนาความเข้มแข็ง
4. การส่งเสริมการผลิตและจัดการสินค้าเกษตร	4. เกษตรกรมีขีดความสามารถในการผลิตและจัดการสินค้าเกษตร	4. จำนวนเกษตรกรที่ได้รับการส่งเสริมและพัฒนาการผลิต
5. การให้บริการทางการเกษตรและช่วยเหลือเกษตรกร	5. เกษตรกรได้รับบริการทางการเกษตรและการช่วยเหลือต่างๆ ที่ได้รับจากกรมส่งเสริมการเกษตร	5. จำนวนเกษตรกรได้รับบริการทางการเกษตรและการช่วยเหลือต่างๆ จากกรมส่งเสริมการเกษตร
6. การพัฒนาองค์กร บุคลากร และกระบวนการทำงาน	6. กรมส่งเสริมการเกษตรมีขีดความสามารถและมาตรฐานการปฏิบัติงานในระดับสูง	6. กรมส่งเสริมการเกษตรมีคะแนนผลการประเมินองค์กรตามเกณฑ์คุณภาพการบริหารจัดการภาครัฐ (PMQA) ไม่ต่ำกว่าเกณฑ์ที่กำหนด



สาข. เกษตร

กรมส่งเสริมการเกษตร

การส่งเสริมการผลิตข้าวคุณภาพดี
การผลิตข้าวคุณภาพดีต้องอาศัยปัจจัยหลายประการ ทั้งด้านดิน น้ำ ปุ๋ย และโรคแมลงศัตรูข้าว การส่งเสริมการผลิตข้าวคุณภาพดีจึงต้องคำนึงถึงปัจจัยเหล่านี้ควบคู่กันไปด้วย

การผลิตข้าวคุณภาพดีต้องอาศัยปัจจัยหลายประการ ทั้งด้านดิน น้ำ ปุ๋ย และโรคแมลงศัตรูข้าว การส่งเสริมการผลิตข้าวคุณภาพดีจึงต้องคำนึงถึงปัจจัยเหล่านี้ควบคู่กันไปด้วย

การผลิตข้าวคุณภาพดีต้องอาศัยปัจจัยหลายประการ ทั้งด้านดิน น้ำ ปุ๋ย และโรคแมลงศัตรูข้าว การส่งเสริมการผลิตข้าวคุณภาพดีจึงต้องคำนึงถึงปัจจัยเหล่านี้ควบคู่กันไปด้วย

การผลิตข้าวคุณภาพดีต้องอาศัยปัจจัยหลายประการ ทั้งด้านดิน น้ำ ปุ๋ย และโรคแมลงศัตรูข้าว การส่งเสริมการผลิตข้าวคุณภาพดีจึงต้องคำนึงถึงปัจจัยเหล่านี้ควบคู่กันไปด้วย

การผลิตข้าวคุณภาพดีต้องอาศัยปัจจัยหลายประการ ทั้งด้านดิน น้ำ ปุ๋ย และโรคแมลงศัตรูข้าว การส่งเสริมการผลิตข้าวคุณภาพดีจึงต้องคำนึงถึงปัจจัยเหล่านี้ควบคู่กันไปด้วย

การผลิตข้าวคุณภาพดีต้องอาศัยปัจจัยหลายประการ ทั้งด้านดิน น้ำ ปุ๋ย และโรคแมลงศัตรูข้าว การส่งเสริมการผลิตข้าวคุณภาพดีจึงต้องคำนึงถึงปัจจัยเหล่านี้ควบคู่กันไปด้วย

เกษตรอินทรีย์วิถีสุรินทร์
• โฉมหน้าเขียว
• พันธุ์ข้าวดีด้วยพืชตระกูลถั่ว
• ใช้ปุ๋ยคอกปุ๋ยอินทรีย์

ข้าวหอมมะลิคุณภาพดีของประเทศไทย
• ข้าวหอมมะลิคุณภาพดีของประเทศไทย
• ข้าวหอมมะลิคุณภาพดีของประเทศไทย
• ข้าวหอมมะลิคุณภาพดีของประเทศไทย

ทำไมต้องใส่ใจความปลอดภัยสุรินทร์?

จังหวัดสุรินทร์
เกษตรอินทรีย์เป็นเลิศ
เปิดประตูสู่สากล



ส่วนที่ 2

ผลการปฏิบัติราชการ



แบบรายงานการประเมินผลตนเอง (SAR) กรมส่งเสริมการเกษตร ปี 2554 (รอบ 12 เดือน)

ลำดับที่	ตัวชี้วัด	ข้อมูลพื้นฐาน		เป้าหมาย ปี 54	น้ำหนัก (ร้อยละ)	ผลงาน	12 เดือน		
		ปี 52	ปี 53				คะแนนประเมินตนเอง		
มิติที่ 1	ด้านประสิทธิภาพตามพันธกิจ: แผนยุทธศาสตร์ส่วนราชการ				50			225.7388	
1	ผลสำเร็จตามแผนปฏิบัติราชการกระทรวง ประกอบด้วย				25			117.6660	
1.1	ระดับความสำเร็จของร้อยละเฉลี่ยถ่วงน้ำหนักในการบรรลุเป้าหมายตามแผนปฏิบัติราชการของกระทรวง				13		4.3846		
1.1.1	รายได้เงินสดทางการเกษตรของเกษตรกรเฉลี่ยต่อครัวเรือน (บาท / ครัวเรือน / ปี)	132,184	135,351	135,351	3.5	140,184	5.0000	●	17.5000
1.1.2	ระดับความสำเร็จในการพัฒนาความเข้มแข็งแก่เกษตรกร	20,375			4		3.0000	●	12.0000
1.1.2.1	การพัฒนาเกษตรกรในศูนย์ข้าวชุมชน (ต้น)	20,375	37,675.49	8,250	2	N/A	5.0000	●	10.0000
1.1.2.2	การใช้สารอินทรีย์เพื่อลดการใช้สารเคมีทางการเกษตร (ราย)	12,000	12,348	9,000	2	9,116	5.0000	●	10.0000
1.1.3	มูลค่าผลิตภัณฑ์มวลรวมภาคการเกษตร (ล้านล้านบาท)	1.052	1.250	1.250	3.5	1.29	5.0000	●	17.5000
1.1.4	ระดับความสำเร็จในการจัดทำแผนการใช้ที่ดินระดับตำบลแบบบูรณาการ			ระดับ 5	2	ระดับ 5	5.0000	●	10.0000
1.2	ระดับความสำเร็จในการขับเคลื่อนนโยบายสำคัญ / พิเศษของรัฐบาล			กระทรวงฯ ไม่วัดตัวชี้วัดนี้					
1.3	ระดับความสำเร็จของร้อยละเฉลี่ยถ่วงน้ำหนักในการดำเนินการของกระทรวงที่มีเป้าหมายร่วมกัน				10		4.2666	●	42.6660
1.4	ระดับความสำเร็จของการพัฒนาศูนย์บริการร่วม			ระดับ 5	2	ระดับ 5	5.0000	●	10.0000
2	ผลสำเร็จตามแผนปฏิบัติราชการกลุ่มภารกิจ ประกอบด้วย				10				50.0000
2.1	ร้อยละของสหกรณ์การเกษตรที่ผ่านเกณฑ์มาตรฐาน	73.18	76.90	76.90	4	79.00	5.0000	●	20.0000
2.2	ร้อยละความสำเร็จของการบูรณาการส่งเสริมวิสาหกิจชุมชนแก่กลุ่มวิสาหกิจชุมชน	96.71	99.01	99.01	3	100.00	5.0000	●	15.0000
2.3	ร้อยละของสหกรณ์ที่ผ่านเกณฑ์การกำกับดูแลองค์กรที่ดีตามหลักธรรมาภิบาลของสหกรณ์ในระดับดีขึ้น				3		5.0000	●	15.0000
2.3.1	สหกรณ์ที่เป็นเป้าหมายใหม่ของปี 2554		81.32	81.32	2.5	95.31	5.0000	●	12.5000
2.3.2	สหกรณ์ที่เป็นเป้าหมายเดิมของปี 2553 ที่ไม่ผ่านการประเมิน			20	0.5	100.00	5.0000	●	2.5000
3	ผลสำเร็จตามแผนปฏิบัติราชการกรมส่งเสริมการเกษตร ประกอบด้วย				15				58.0728
3.1	ระดับความสำเร็จของร้อยละเฉลี่ยถ่วงน้ำหนักในการบรรลุเป้าหมายตามแผนปฏิบัติราชการ/ภารกิจหลัก				10				
3.1.1	ร้อยละของจำนวนเกษตรกรในเขตพัฒนาพิเศษเฉพาะกิจจังหวัดชายแดนใต้ที่เข้าร่วมโครงการสามารถนำความรู้ที่ได้รับไปพัฒนาอาชีพด้านการเกษตร		99.29	99.50	2.5	95.20	1.0000	●	2.5000
3.1.2	ร้อยละของจำนวนเกษตรกรที่ผ่านการเรียนรู้จากศูนย์เรียนรู้เศรษฐกิจพอเพียงสามารถประยุกต์ใช้หลักปรัชญาเศรษฐกิจพอเพียงในการดำเนินชีวิตและประกอบอาชีพการเกษตร		90	90.50	2.5	98.86	5.0000	●	12.5000

ลำดับที่	ตัวชี้วัด	ข้อมูลพื้นฐาน		เป้าหมาย ปี 54	น้ำหนัก (ร้อยละ)	ผลงาน	12 เดือน			
		ปี 52	ปี 53				คะแนนประเมินตนเอง			
3.1.3	ร้อยละของเกษตรกรที่ได้รับการและพัฒนาความรู้ทางเกษตรเพื่อเพิ่มโอกาสในการประกอบอาชีพและนำความรู้ที่ได้รับไปปฏิบัติตาม	99.76	100	100.00	2.5	99.16	3.3200	●	8.3000	
3.1.4	ร้อยละของเกษตรกรที่ทำการเกษตรโดยใช้เทคโนโลยีการเกษตรผลิตรสินค้าเกษตรได้อย่างปลอดภัยและ/หรือมีประสิทธิภาพ	99.80	99.33	99.80	2.5	99.20	3.9091	●	9.7728	
3.2	ระดับความสำเร็จของร้อยละเฉลี่ยถ่วงน้ำหนักตามเป้าหมายผลผลิตของส่วนราชการ			5	5	5.00	5.0000	●	25.0000	
มิติที่ 2	ด้านคุณภาพการให้บริการ				12				43.0800	
4	ร้อยละของความพึงพอใจของผู้รับบริการ					6	85.33	5.0000	●	30.0000
6	ระดับความสำเร็จของการดำเนินการตามมาตรการปฏิบัติการป้องกันและปราบปรามการทุจริต	5				6	2.18	2.1800	●	13.0800
มิติที่ 3	ด้านประสิทธิภาพ				15				58.3800	
7	ระดับความสำเร็จของร้อยละเฉลี่ยถ่วงน้ำหนักในการรักษามาตรฐานระยะเวลาการให้บริการ					3	4.90	4.9000	●	14.7000
8	ร้อยละของการเบิกจ่ายเงินงบประมาณรายจ่ายลงทุน/ภาพรวม/เงินโครงการลงทุนภายใต้แผนปฏิบัติการไทยเข้มแข็ง 2555					5				
8.1	ร้อยละของการเบิกจ่ายเงินงบประมาณรายจ่ายลงทุน	84.91		5	1	60.96	1.0000	●	1.0000	
8.2	ร้อยละของการเบิกจ่ายเงินงบประมาณรายจ่ายภาพรวม	96.00		5	1.5	98.24	5.0000	●	7.5000	
8.3	ร้อยละของการเบิกจ่ายเงินงบประมาณโครงการแผนปฏิบัติการไทยเข้มแข็ง 2555			5	1	47.53	1.0000	●	1.0000	
8.4	ร้อยละความสำเร็จของการเบิกจ่ายเงินงบประมาณตามแผน			5	1.5	99.73	4.9200	●	7.3800	
9	ระดับความสำเร็จของการจัดทำต้นตอหน่วยผลผลิต	5		ระดับ 5	3	ระดับ 5	5.0000	●	15.0000	
10	ระดับความสำเร็จของการควบคุมภายใน			ระดับ 5	4	2.95	2.9500	●	11.8000	
11	ระดับความสำเร็จของการดำเนินงานตามแผนพัฒนากฎหมายของส่วนราชการ			ยกเลิกตัวชี้วัดนี้	2					
มิติที่ 4	ด้านการพัฒนาองค์กร				20				96.3400	
12	ระดับความสำเร็จของการพัฒนาคุณภาพการบริหารจัดการภาครัฐ (PMQA)					20	4.8170	4.8170	●	96.3400
						97			423.5388	
	คะแนนเต็ม 5								4.36638	

หมายเหตุ : ผลการประเมินตนเอง ○ = NA ● = 1.00-1.49 ● = 1.50-2.49 ● = 2.50-3.49 ● = 3.50-4.49 ● = 4.50-5.00

ตัวชี้วัดที่ 1.1 - 1.4 กระทรวงเกษตรและสหกรณ์เป็นผู้รับผิดชอบ

ตัวชี้วัดที่ 2.1, 2.3 กรมส่งเสริมสหกรณ์และกรมตรวจบัญชีสหกรณ์เป็นผู้รับผิดชอบ

ตัวชี้วัดที่ 4 สำนักงานสถิติแห่งชาติเป็นผู้ประเมิน

ตัวชี้วัดที่ 5 สำนักงาน กพร. ยกเลิกตัวชี้วัดนี้

ตัวชี้วัดที่ 8 รอผลการประเมินอย่างเป็นทางการจากกรมบัญชีกลาง

*** หมายเหตุ ขณะนี้ยังไม่สิ้นสุดการประเมินผลคะแนน ประจำปี 2554

ผลการปฏิบัติราชการ ภายใต้แผนปฏิบัติราชการประจำปีของหน่วยงาน

นโยบายสำคัญของรัฐบาล

เป็นการดำเนินงานตามนโยบายสำคัญของรัฐบาล โดยกรมส่งเสริมการเกษตรได้ดำเนินการในปี 2554 ดังนี้

ส่งเสริมการเกษตรในเขตพัฒนาพิเศษเฉพาะกิจจังหวัดชายแดนใต้ เนื่องจากเหตุการณ์ความไม่สงบใน 3 จังหวัดชายแดนภาคใต้ (ยะลา ปัตตานี นราธิวาส) ได้ขยายวงกว้างถึงจังหวัดสงขลา และสตูล ทำให้เกิดปัญหาทางเศรษฐกิจและสังคม กรมส่งเสริมการเกษตรได้ดำเนินงานส่งเสริมการเกษตรในพื้นที่ 5 จังหวัดชายแดนภาคใต้ โดยนำหลักการตามแนวเศรษฐกิจพอเพียงมาใช้เป็นหลักในการส่งเสริมการผลิตให้กับเกษตรกรเพื่อให้เกิดความมั่นคงด้านอาชีพ และตรงกับความต้องการของเกษตรกร ภายใต้แผนพัฒนาการเกษตร ยุทธศาสตร์พัฒนาการเกษตรในเขตพัฒนาพิเศษเฉพาะกิจจังหวัดชายแดนภาคใต้ โดยส่งเสริมให้มีการรวมตัวของสตรีเกษตรกรในชุมชน ได้รับความรู้และทักษะด้านเคหกิจเกษตร เพิ่มประสิทธิภาพการสร้างเครือข่ายการเรียนรู้เศรษฐกิจพอเพียง เพื่อให้เกษตรกรได้นำแนวทางเศรษฐกิจพอเพียงมาพัฒนาอาชีพและความเป็นอยู่ให้ดีขึ้น สร้างสถาบันครอบครัวที่มั่นคงทั้งพ่อ-แม่-และลูก ตลอดจนนำพาชุมชนไปสู่ความเข้มแข็ง เกิดความสงบสุขในบ้านเมือง โดยดำเนินการฝึกอบรมถ่ายทอดความรู้เกี่ยวกับปรัชญาเศรษฐกิจพอเพียงในพื้นที่ จำนวน 12,049 ราย นอกจากนี้ยังได้รับการสนับสนุนงบประมาณภายใต้แผนปฏิบัติการไทยเข้มแข็ง ปี 2555 วงเงิน 23,242,300 บาท โดยพัฒนาอาชีพ ให้เกษตรกร จำนวน 2,885 ราย ดังนี้

- ❖ ส่งเสริมการปลูกปาล์มน้ำมัน 84 ราย พื้นที่ 514.00 ไร่
- ❖ ส่งเสริมการปลูกพืชผัก 2,213 ราย พื้นที่ 2,053.25 ไร่
- ❖ ส่งเสริมการปลูกพืชไร่ 421 ราย พื้นที่ 1,211.25 ไร่
- ❖ ส่งเสริมการปลูกไม้ผล 167 ราย พื้นที่ 319.50 ไร่





การขึ้นทะเบียนผู้ปลูกพืชเศรษฐกิจหลัก 3 ชนิด ได้แก่ ข้าว มันสำปะหลัง และข้าวโพดเลี้ยงสัตว์ เกษตรกรที่จะเข้าร่วมโครงการต้องไปขึ้นทะเบียนเกษตรกรผู้ปลูกพืชเศรษฐกิจหลัก โดยกระทรวงเกษตรและสหกรณ์ ได้มอบหมายให้กรมส่งเสริมการเกษตรรับผิดชอบดำเนินการขึ้นทะเบียนเกษตรกรผู้ปลูกพืชเศรษฐกิจหลัก 3 ชนิด ให้สำนักงานเกษตรอำเภอบริการรับขึ้นทะเบียนและออกใบรับรอง เพื่อให้เกษตรกรใช้เป็นหลักฐานในการไปทำสัญญากับธนาคารเพื่อการเกษตรและสหกรณ์การเกษตรต่อไป โดยได้ออกใบรับรองให้แก่เกษตรกร จำนวน 5,729,494 ราย จากการดำเนินงานดังกล่าวสามารถช่วยเหลือเกษตรกรให้ได้รับเงินชดเชยส่วนต่างของราคาผลผลิต จำนวน 3,990,811 ราย เป็นเงิน 67,445,213,204 บาท และรัฐบาลได้ปรับเปลี่ยนนโยบายการช่วยเหลือเกษตรกร กรณีราคาผลผลิตตกต่ำจากโครงการประกันรายได้เกษตรกรเป็นการช่วยเหลือผ่านโครงการรับจำนำ กรมส่งเสริมการเกษตรได้ดำเนินการรับขึ้นทะเบียนเกษตรกรผู้ปลูกพืชเศรษฐกิจ ได้แก่ ข้าว มันสำปะหลัง และข้าวโพดเลี้ยงสัตว์ ให้ครอบคลุมทุกจังหวัดทั่วประเทศ เพื่อออกใบรับรองให้กับเกษตรกรใช้เป็นหลักฐานในการเข้าร่วมโครงการรับจำนำต่อไป





การจัดการเพลี้ยแป้งมันสำปะหลัง

คณะรัฐมนตรีได้มีมติเมื่อวันที่ 22 กุมภาพันธ์ 2554 ให้กระทรวงเกษตรและสหกรณ์ โดยกรมส่งเสริมการเกษตรเป็นเจ้าภาพหลักในการดำเนินงานโครงการจัดการเพลี้ยแป้งมันสำปะหลัง ผลการดำเนินงาน ดังนี้

- ❖ จัดงานวันรณรงค์การจัดการเพลี้ยแป้งมันสำปะหลังในจังหวัดที่มีพื้นที่ปลูกมันสำปะหลังและมีการระบาดมาก โดยมีเกษตรกรเข้าร่วมงานประมาณ 17,825 คน
- ❖ สนับสนุนสารเคมี ไทอะมีโทแซม 25% WG สำหรับแช่ท่อนพันธุ์มันสำปะหลังก่อนปลูก จำนวน 65,152 กิโลกรัม พื้นที่ดำเนินการ 4,072,025 ไร่ ใน 46 จังหวัด
- ❖ สนับสนุนการผลิตขยายศัตรูธรรมชาติควบคุมเพลี้ยแป้งมันสำปะหลัง กรมส่งเสริมการเกษตร จัดสรรงบประมาณให้กับหน่วยงานที่เกี่ยวข้อง คือ ศูนย์บริหารศัตรูพืช กรมวิชาการเกษตร มหาวิทยาลัยเกษตรศาสตร์ มหาวิทยาลัยเทคโนโลยีสุรนารี ผลิตแตนเบียน *Anagyrus lopezi* จำนวน 6,645,156 ตัว และแมลงช้างปีกใส จำนวน 15,080,335 ตัว เพื่อนำไปปล่อยในพื้นที่แบบบูรณาการ
- ❖ จัดตั้งศูนย์จัดการศัตรูพืชชุมชน จำนวน 377 ศูนย์ สมาชิก จำนวน 11,310 ราย เพื่อเป็นกลไกในการขับเคลื่อนการพัฒนาเกษตรกรให้มีความรู้ความสามารถในการจัดการเพลี้ยแป้งมันสำปะหลังได้ด้วยตนเองอย่างยั่งยืน
- ❖ ดำเนินการผลิตสื่อต่างๆ เช่น วิดีทัศน์ แผ่นพับ ป้ายประชาสัมพันธ์ โปสเตอร์ เอกสาร คำแนะนำ เอกสารวิชาการ และชุดนิทรรศการ เพื่อเผยแพร่ประชาสัมพันธ์ผ่านสื่อมวลชน และช่องทางต่างๆ ให้เกษตรกรได้ตระหนักถึงพิษร้ายของเพลี้ยแป้ง
- ❖ สนับสนุนให้มีการดำเนินงานวิจัยในการปฏิบัติงานโครงการในพื้นที่ 46 จังหวัด
- ❖ นำร่องการใช้ภูมิศาสตร์สารสนเทศติดตามสถานการณ์เพลี้ยแป้งใน 3 จังหวัด ได้แก่ จังหวัด นครราชสีมา กาญจนบุรี และกำแพงเพชร

การควบคุมเพลี้ยกระโดดสีน้ำตาล จากการระบาดของเพลี้ยกระโดดสีน้ำตาล ในปี 2554 ได้สร้างความเสียหายให้กับเกษตรกรในพื้นที่ภาคเหนือตอนล่าง ภาคกลาง และภาคตะวันตก สาเหตุการระบาดเกิดจากเกษตรกรปลูกข้าวพันธุ์อ่อนแอต่อการทำลายของเพลี้ยกระโดดสีน้ำตาล และ การใช้สารเคมีที่ไม่ถูกต้องทั้งชนิด อัตรา และระยะเวลาในการพ่น เกษตรกรปลูกข้าวอย่างต่อเนื่อง ประกอบกับการเปลี่ยนแปลงของสภาพภูมิอากาศ โดยได้ดำเนินการดังนี้

- ประชาสัมพันธ์เตือนการระบาดทุกสัปดาห์ ผ่านเว็บไซต์สำนักส่งเสริมและพัฒนาคุณภาพสินค้าเกษตร <http://www.agriqua.doe.go.th> วิทยุ โทรทัศน์ และหนังสือพิมพ์ รายวัน ตลอดจนดำเนินการจัดจ้างผลิตแผ่นพับ จำนวน 200,000 ฉบับ โปสเตอร์ 250 ชุด เอกสารวิชาการสำหรับเจ้าหน้าที่ 5,000 ฉบับ และเอกสารคำแนะนำสำหรับเกษตรกร จำนวน 200,000 เล่ม
- แลกเปลี่ยนเรียนรู้ในชุมชนทุกสัปดาห์โดยใช้ศูนย์จัดการศัตรูพืชชุมชนเป็นศูนย์กลาง การเรียนรู้ เช่น การใช้พันธุ์ข้าวต้านทานเพลี้ยกระโดดสีน้ำตาล การผลิตและการใช้เชื้อรา บีเวอร์เรีย การใช้สารเคมี การใช้กับดักแสงไฟ และการไขน้ำเข้าและออกจากแปลงนา เพื่อปรับสภาพไม่ให้เหมาะกับการดำรงชีวิตของเพลี้ยกระโดดสีน้ำตาล
- สำรวจความต้องการเมล็ดพันธุ์ข้าวต้านทานเพลี้ยกระโดดสีน้ำตาลของเกษตรกร เพื่อประสานกรมการข้าวจัดหาพันธุ์ข้าวตามความต้องการของเกษตรกร





การควบคุมป้องกันและกำจัดแมลงดำหนามศัตรูมะพร้าว

จังหวัดประจวบคีรีขันธ์เป็นแหล่งปลูกมะพร้าวที่สำคัญ มีพื้นที่ปลูกประมาณ 460,382 ไร่ พบมีการระบาดของทำลายของแมลงศัตรูมะพร้าว 4 ชนิด คือ หนอนหัวดำมะพร้าว แมลงดำหนามมะพร้าว ตัวแรมมะพร้าว และ หนอนพาราชา ซึ่งทำความเสียหายแก่สวนมะพร้าวเป็นพื้นที่ถึง 115,949 ไร่ แมลงศัตรูมะพร้าวชนิดที่มีความสำคัญมาก คือ แมลงดำหนาม และ หนอนหัวดำ โดยในปี 2554 ดำเนินการมาตรการเร่งด่วนเพื่อตัดวงจรการระบาดของแมลงดำหนาม โดยการผลิต ขยายเพื่อเพิ่มปริมาณแตนเบียนอะซีโคเดส (*Asecodes hispinarum*) จำนวน 478,735 มัมมี นำไปสนับสนุนให้กับสำนักงานเกษตรจังหวัด สำนักงานเกษตรอำเภอ ศูนย์จัดการศัตรูพืชชุมชน กลุ่มเกษตรกรและวิสาหกิจชุมชน โดยปล่อยให้แตนเบียนไปวางไข่เพื่อทำลายระยะตัวหนอนของแมลงดำหนามในพื้นที่การระบาด



การพัฒนาเกษตรกรและองค์กรเกษตรกร

❖ สร้างโอกาสในการเข้าถึงบริการและแก้ไขปัญหาทางการเกษตร

ให้บริการพัฒนาการผลิตทางการเกษตร สร้างช่องทางที่เกษตรกรสามารถเข้าถึงได้อย่างสะดวก รวดเร็ว และเบ็ดเสร็จ ทั้งการให้บริการ ณ จุดให้บริการและการให้บริการในลักษณะเคลื่อนที่ไปหาเกษตรกร ซึ่งผลการดำเนินงานโครงการและกิจกรรมที่สนับสนุนแนวทางการดำเนินงาน ประกอบด้วย

คลินิกเกษตรเคลื่อนที่ในพระราชานุเคราะห์สมเด็จพระบรมโอรสาธิราชฯ สยามมกุฎราชกุมาร เป็นโครงการที่มีดำริช่วยแก้ไขปัญหการผลิตทางการเกษตรให้แก่เกษตรกรอย่างต่อเนื่อง ให้เกษตรกรได้รับการครบถ้วนทุกด้าน ตลอดจนช่วยแก้ไขปัญหาด้านการผลิตทางการเกษตรแก่เกษตรกรได้อย่างรวดเร็ว ทั่วถึงทันเหตุการณ์ เป็นการทำงานในลักษณะบูรณาการร่วมกันระหว่างหน่วยงานต่างๆ ของกระทรวงเกษตรและสหกรณ์ ในแต่ละปีดำเนินการจัดคลินิกเกษตรเคลื่อนที่ในพระราชานุเคราะห์สมเด็จพระบรมโอรสาธิราชฯ สยามมกุฎราชกุมาร เนื่องในวันคล้ายวันพระสุติพระเจ้าหลานเธอพระองค์เจ้าทีปังกรรัศมีโชติ และคลินิกเกษตรเคลื่อนที่ตามแผนปกติของจังหวัด 77 จังหวัด ให้บริการคลินิกต่างๆ ในด้านพืช ปศุสัตว์ ประมง ดิน ชลประทาน สหกรณ์ บัญชี กฎหมาย และอื่นๆ เกษตรกรได้รับการรวม 142,370 ราย





พัฒนาอาชีพการเกษตร กรมส่งเสริมการเกษตร มีศูนย์ส่งเสริม

และพัฒนาอาชีพการเกษตร เป็นศูนย์ปฏิบัติการในสังกัด กระจายอยู่ในภูมิภาคทั่วประเทศ จำนวน 48 ศูนย์ แบ่งออกเป็น 6 ประเภท ได้แก่ ประเภทพืชสวนที่สูง พันธุ์พืชเพาะเลี้ยง จักรกลการเกษตร ผึ้ง บริหารศัตรูพืช ซึ่งศูนย์แต่ละประเภทมีความชำนาญเฉพาะด้านนั้นๆ ทำหน้าที่ให้บริการทางการเกษตรแก่เกษตรกร ศึกษาทดสอบพัฒนาเทคโนโลยีก่อนที่จะนำไปถ่ายทอดสู่เกษตรกร พัฒนาศูนย์ให้เป็นแหล่งพัฒนาอาชีพการเกษตรและบริการที่เกี่ยวข้องให้แก่เกษตรกรได้อย่างมีประสิทธิภาพ เพื่อฝึกอาชีพการเกษตรและการบริการทางการเกษตรตามความต้องการของเกษตรกรให้มีการประกอบอาชีพได้อย่างมั่นคงและยั่งยืน โดยฝึกอาชีพและให้บริการทางการเกษตรแก่เกษตรกรจำนวน 20,446 ราย



การช่วยเหลือเกษตรกรผู้ประสบภัยธรรมชาติ กรมส่งเสริมการเกษตรในฐานะ เป็นศูนย์ประสานการให้ความช่วยเหลือเกษตรกรผู้ประสบภัยธรรมชาติ ได้ดำเนินการสำรวจ สรุปลง ประมวลผลข้อมูลและตรวจหลักฐาน เพื่อขอรับการช่วยเหลือจากกระทรวงเกษตรและสหกรณ์ พร้อมทั้งขออนุมัติเงินประจำงวด โอนงบประมาณในการช่วยเหลือติดตามการจ่ายเงินช่วยเหลือเกษตรกรตลอดจนรายงานผลการให้ความช่วยเหลือต่อกระทรวงเกษตรและสหกรณ์ ในปี 2554 ดำเนินการให้ความช่วยเหลือเกษตรกรผู้ประสบภัยธรรมชาติ รวมเกษตรกร 984,860 ราย พื้นที่ 9,715,198 ไร่ วงเงินช่วยเหลือทั้งสิ้น 23,688,028,614 บาท (ข้อมูล ณ วันที่ 16 ธันวาคม 2554)



❖ ส่งเสริมการผลิตตามแนวเศรษฐกิจพอเพียง

เป็นการส่งเสริมเพื่อมุ่งเน้นพัฒนาอาชีพทางการเกษตรตามแนวทางเศรษฐกิจพอเพียงให้กับเกษตรกรยากจนที่อาศัยในพื้นที่ก้นดง รวมทั้งพื้นที่ที่รัฐได้เข้าไปพัฒนาโครงสร้างพื้นฐาน เพื่อปรับระบบการผลิตในรูปแบบเกษตรผสมผสานให้มีการใช้ทรัพยากรธรรมชาติเป็นไปอย่างมีประสิทธิภาพ โดยดำเนินการดังนี้

การขับเคลื่อนปรัชญาเศรษฐกิจพอเพียง กรมส่งเสริมการเกษตรได้น้อมนำหลักปรัชญาเศรษฐกิจพอเพียงมาเป็นแนวทางในการพัฒนาเกษตรกร ให้มีความรู้ด้านปรัชญาเศรษฐกิจพอเพียง ภาคการเกษตรผ่านศูนย์เรียนรู้เศรษฐกิจพอเพียงที่ตั้งอยู่ทั่วประเทศแก่เกษตรกร เพื่อสร้างความรู้ความเข้าใจ เน้นการพึ่งพาตนเองโดยเลือกกิจกรรมการเกษตรที่เหมาะสมกับพื้นที่และแรงงานในครัวเรือน พัฒนาความรู้ความสามารถของเกษตรกรให้มีการผลิตเพื่อการบริโภคในครัวเรือน ลดรายจ่ายและเลือกกิจกรรมการเกษตรที่หลากหลายเพื่อลดความเสี่ยงจากภัยธรรมชาติ และภาวะราคาผลผลิตที่มีความผันผวน การพัฒนาเกษตรกรและชุมชนเกษตรกรให้มีความเข้มแข็งผ่านการจัดกระบวนการเรียนรู้ภายในศูนย์เรียนรู้เศรษฐกิจพอเพียง สร้างการเรียนรู้ร่วมกันระหว่างปราชญ์ชาวบ้าน วิทยากรเกษตรกร และเจ้าหน้าที่ส่งเสริมการเกษตร ให้สามารถนำมาปรับใช้ในพื้นที่ฟาร์มของตนเองได้ โดยอบรมเกษตรกรหมู่บ้าน และเกษตรกรผ่านกระบวนการเรียนรู้แนวทางปรัชญาเศรษฐกิจพอเพียง จำนวน 91,659 ราย จากการทำนิตงานดังกล่าวทำให้เกษตรกรหมู่บ้าน มีความรู้ความสามารถในการให้บริการความรู้และเข้าใจในบทบาทหน้าที่ สามารถดำเนินการจัดกระบวนการเรียนรู้ และการจัดทำแผนชุมชนได้



ศูนย์เรียนรู้พันธุ์พืชอำเภอ เพื่อสนับสนุนให้ชุมชนเป็นแหล่งรวบรวมผลิตขยายพันธุ์พืชท้องถิ่น เพื่อการอนุรักษ์ และพัฒนาใช้ประโยชน์ และเป็นศูนย์กลางแลกเปลี่ยนเรียนรู้ภายในชุมชน ด้านการคัดเลือกพันธุ์ การจัดการพันธุ์ และผลิตขยายพันธุ์พืชที่มีคุณภาพ ตลอดจนส่งเสริมพืชพันธุ์ดีแก่เกษตรกรอย่างทั่วถึง เพื่อเพิ่มพื้นที่สีเขียวตามศักยภาพของชุมชน โดยอบรมถ่ายทอดความรู้ด้านการจัดการพันธุ์ การผลิตขยายพืชพันธุ์ดี ในการผลิตพืชตามแนวเศรษฐกิจพอเพียงจำนวน 82,836 ราย จากการดำเนินงานดังกล่าว ทำให้เกษตรกรที่เข้าร่วมโครงการได้รับความรู้ด้านการผลิต และนำพันธุ์พืชพันธุ์ดีนำไปปลูกเพื่อใช้บริโภคในครัวเรือนเป็นการลดรายจ่าย





โครงการสืบเนื่องมาจากพระราชดำริ

เป็นโครงการที่มุ่งพัฒนาราษฎรผู้ยากไร้ให้มีฐานะความเป็นอยู่ที่ดีขึ้น พื้นที่ดำเนินการส่วนใหญ่จะอยู่ห่างไกลจากชุมชนอยู่ในเขตทุรกันดาร มีหลักการสำคัญ คือ การแก้ไขปัญหาเฉพาะหน้า ซึ่งเป็นขั้นตอนตามลำดับความจำเป็น ประหยัด การพึ่งตนเอง ส่งเสริมความรู้และเทคนิควิชาการสมัยใหม่ที่เหมาะสมรวมทั้งส่งเสริมการอนุรักษ์ทรัพยากรธรรมชาติ และการปรับปรุงคุณภาพสิ่งแวดล้อม อีกทั้งยังมุ่งเน้นการสร้างกระบวนการเรียนรู้ เพื่อให้ชุมชนสามารถวิเคราะห์ปัญหาและความต้องการของชุมชน สามารถวางแผนการผลิตที่สอดคล้องกับศักยภาพของพื้นที่และความพร้อมของเกษตรกรได้ด้วยตนเอง โดยดำเนินการถ่ายทอดความรู้ให้แก่เกษตรกร จำนวน 8,873 ราย



โครงการศูนย์ศึกษาการพัฒนาอันเนื่องมาจากพระราชดำริ

พระบาทสมเด็จพระเจ้าอยู่หัวมีพระราชดำริให้จัดตั้งศูนย์ศึกษาการพัฒนาขึ้น โดยทำหน้าที่ศึกษาค้นคว้าทดลองเพื่อหาแนวทางแก้ไขปัญหา และวิธีการ พัฒนาด้านต่างๆ ที่สอดคล้องกับสภาพพื้นที่ สภาพแวดล้อมในแต่ละภูมิภาค ที่แตกต่างกัน เพื่อเป็นต้นแบบของความสำเร็จ และนำผลการศึกษา ค้นคว้า ที่ได้ ขยายผลไปสู่เกษตรกรในหมู่บ้านรอบศูนย์ศึกษาการพัฒนา 6 แห่ง ได้แก่ ศูนย์ศึกษาการพัฒนาห้วยฮ่องไคร้ จังหวัดเชียงใหม่ ศูนย์ศึกษาการพัฒนา ภูพาน จังหวัดสกลนคร ศูนย์ศึกษาการพัฒนาเขาหินซ้อน จังหวัดฉะเชิงเทรา ศูนย์ศึกษาการพัฒนาห้วยทราย จังหวัดเพชรบุรี และศูนย์ศึกษาการพัฒนา พิกุลทอง จังหวัดนราธิวาส โดยได้สนับสนุนการขยายผลตามแนวพระราชดำริ ในการนำความรู้ที่ได้จากการศึกษาในศูนย์ศึกษาการพัฒนาฯ ไปแนะนำ ส่งเสริมเกษตรกรในหมู่บ้านรอบศูนย์ทั้ง 6 ศูนย์ จัดทำแปลงส่งเสริมการผลิต แบบผสมผสาน และอบรมเกษตรกร จำนวน 1,200 ราย



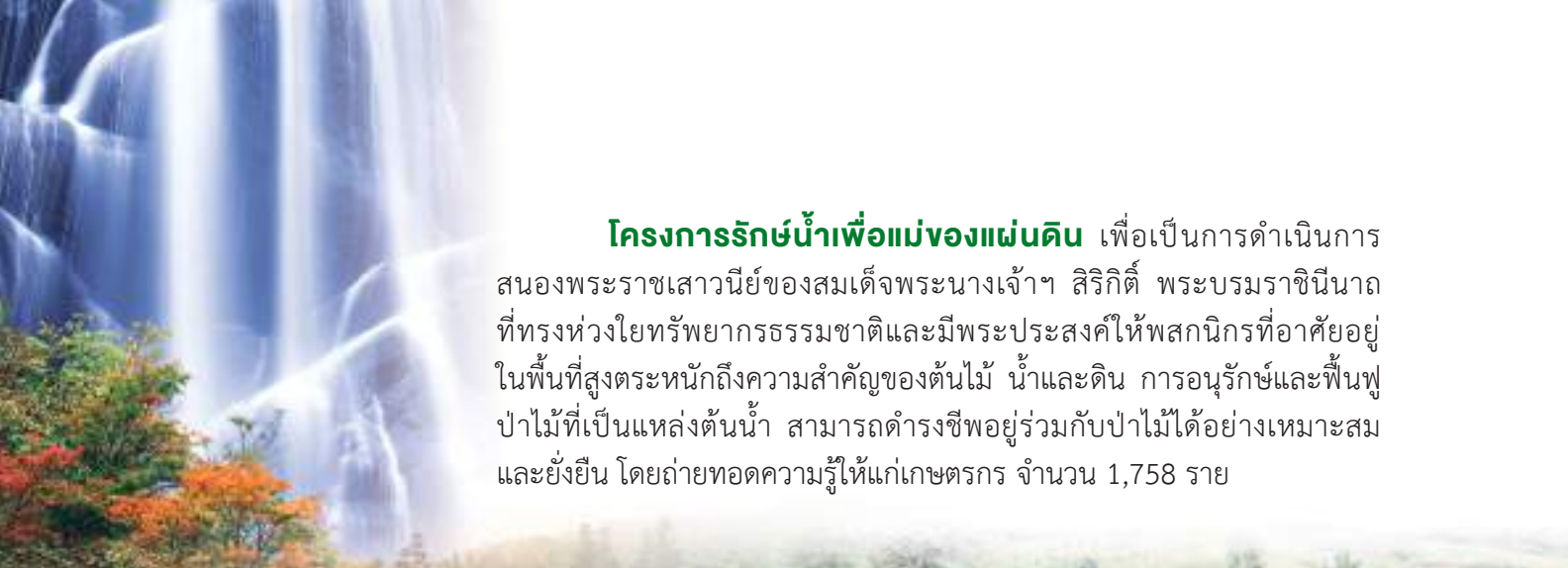
โครงการพัฒนาพื้นที่ลุ่มน้ำปากพนังอันเนื่องมาจากพระราชดำริ พระบาทสมเด็จพระเจ้าอยู่หัวได้พระราชดำริให้หน่วยงานต่างๆ ที่เกี่ยวข้องดำเนินการแก้ไข และบรรเทาปัญหาน้ำเค็มรุกเข้าไปในแม่น้ำปากพนัง ดินเปรี้ยวมีความเป็นกรดสูง เกษตรกรไม่สามารถทำการเกษตรได้ กรมส่งเสริมการเกษตรดำเนินการส่งเสริมและพัฒนาอาชีพการเกษตร ส่งเสริมกระบวนการเรียนรู้แก่เกษตรกรตามแนวเศรษฐกิจพอเพียง เพิ่มประสิทธิภาพการผลิตข้าว และพัฒนาคุณภาพไม้ผล โดยถ่ายทอดความรู้แก่เกษตรกรจำนวน 2,200 ราย





โครงการเกษตรเพื่ออาหารกลางวัน เพื่อเป็นการดำเนินการสนองพระราชดำริ ของสมเด็จพระเทพรัตนราชสุดาฯ สยามบรมราชกุมารี ในการพัฒนาเด็กและเยาวชนที่ด้อยโอกาสในถิ่นทุรกันดารให้พัฒนา ด้านโภชนาการและความเป็นอยู่ที่ดีขึ้น มุ่งเน้นให้นักเรียน ครู และผู้ปกครอง จำนวน 653 โรงเรียน จากโรงเรียนตำรวจตระเวนชายแดน 179 โรงเรียน โรงเรียนในสังกัดคณะกรรมการการศึกษาขั้นพื้นฐาน 185 โรงเรียน ศูนย์เรียนรู้ ชุมชนชาวไทยภูเขา 266 โรงเรียน โรงเรียนสอนศาสนาอิสลาม 14 โรงเรียน และโรงเรียนในสังกัดกรมส่งเสริมการปกครองส่วนท้องถิ่น (อบต./อบจ.) 9 โรงเรียน โดยดำเนินการเพิ่มพูนความรู้ให้แก่ครู – นักเรียนด้านวิชาการและการแปรรูปถนอมอาหารแบบยั่งยืน ให้สามารถจัดการพืชผัก ไม้ผล ประมง ปศุสัตว์ การแปรรูปถนอมอาหารไว้ใช้ในโรงเรียน และชุมชนรอบโรงเรียน รวมทั้งสิ้นจำนวน 3,255 ราย





โครงการรักษาน้ำเพื่อแม่ฮ่องสอน

เพื่อเป็นการดำเนินการสนองพระราชเสาวนีย์ของสมเด็จพระนางเจ้าฯ สิริกิติ์ พระบรมราชินีนาถที่ทรงห่วงใยทรัพยากรธรรมชาติและมีพระประสงค์ให้พสกนิกรที่อาศัยอยู่ในพื้นที่สูงตระหนักถึงความสำคัญของต้นไม้ น้ำและดิน การอนุรักษ์และฟื้นฟูป่าไม้ที่เป็นแหล่งต้นน้ำ สามารถดำรงชีพออยู่ร่วมกับป่าไม้ได้อย่างเหมาะสมและยั่งยืน โดยถ่ายทอดความรู้ให้แก่เกษตรกร จำนวน 1,758 ราย



โครงการหลวงและขยายผลโครงการหลวงตามแผนแม่บท

เป็นการดำเนินงานสนับสนุนการดำเนินงานของมูลนิธิโครงการหลวงและสำนักงานคณะกรรมการป้องกันและปราบปรามยาเสพติด โดยถ่ายทอดเทคโนโลยีการผลิตด้านการเกษตรที่เหมาะสมจากโครงการหลวง และสถาบันวิจัยต่างๆ ให้แก่ชาวไทยภูเขาที่อาศัยอยู่บนพื้นที่สูงในเขตพื้นที่โครงการหลวง 20 จังหวัด เพื่อแก้ไขปัญหา การปลูกพืชเสพติด การบุกรุกทำลายป่า การทำไร่เลื่อนลอย การทำลายแหล่งต้นน้ำลำธาร ลดการใช้สารเคมีป้องกันกำจัดศัตรูพืชบนพื้นที่สูง โดยถ่ายทอดความรู้แก่เกษตรกร จำนวน 2,981 ราย



โครงการสายใยรักแห่งครอบครัว เป็นโครงการที่สมเด็จพระบรมโอรสาธิราชฯ สยามมกุฎราชกุมาร มีพระประสงค์ให้ประชาชนไทย มีสุขภาพสมบูรณ์ มีความรัก ความอบอุ่นในครอบครัว ด้วยการทำการเกษตรสมบูรณ์เพิ่มพูนสุขภาพ เสริมสร้างความมั่นคงทางเศรษฐกิจ สร้างอาชีพเสริมให้มีรายได้เพิ่ม-ลดการย้ายออกของสมาชิกในครอบครัวจากชุมชนชนบทเข้าสู่เมือง มุ่งเน้นการพัฒนาความรู้ทักษะด้านการผลิตการเกษตรที่เป็นประโยชน์ต่อสุขภาพ โดยถ่ายทอดความรู้แก่เกษตรกร จำนวน 4,052 ราย จากการทำเนิงานดังกล่าว ทำให้สมาชิกโครงการฯ ได้รับการพัฒนาความรู้ ทักษะด้านการเกษตรสมบูรณ์เพิ่มพูนสุขภาพ

ตลาดนัดโครงการสายใยรักแห่งครอบครัว เป็นโครงการที่พระเจ้าวรวงศ์เธอ พระองค์เจ้าศรีรัศมิ์ พระวรชายาในสมเด็จพระบรมโอรสาธิราชฯ สยามมกุฎราชกุมาร ประทานให้กรมส่งเสริมการเกษตรร่วมกับองค์การตลาดเพื่อเกษตรกร เพื่อสนับสนุนให้กลุ่มแม่บ้านเกษตรกรโครงการสายใยรักแห่งครอบครัวฯ ทั่วประเทศได้นำผลผลิตและผลิตภัณฑ์ของกลุ่มหมื่นเวียนมาแนะนำและจำหน่ายให้กับผู้บริโภค ในปี 2554 จัดทั้งหมดจำนวน 12 ครั้ง มีกลุ่มแม่บ้านเกษตรกรโครงการสายใยรักแห่งครอบครัวฯ และวิสาหกิจชุมชนที่เป็นเครือข่ายโครงการฯ ทั่วประเทศ หมื่นเวียนกันเข้าร่วมจำหน่ายจำนวน 864 กลุ่ม รายได้จากการจำหน่ายสินค้าทั้งสิ้น 26,597,648 บาท สินค้าที่นำมาจำหน่ายมีทั้งสินค้าบริโภคและอุปโภค ได้แก่ อาหารสด/แห้ง/แปรรูป ผัก-ผลไม้สด/แปรรูป เสื้อผ้า เครื่องประดับ สิ่งประดิษฐ์ สมุนไพร เครื่องสำอาง และอื่นๆ อีกมากมาย นอกจากนี้ ยังมีการพบปะพูดคุยระหว่างผู้ค้าและผู้บริโภค มีการสั่งซื้อ/ส่งผลิต ทำให้กลุ่มได้เรียนรู้การตลาด และมีช่องทางการตลาดเพิ่มขึ้น



❖ สร้างความเข้มแข็งให้องค์กรเกษตรกร

เพื่อเป็นการส่งเสริมการเกษตร องค์กรเกษตรกรและชุมชนให้มีความสามารถในการประกอบอาชีพได้อย่างต่อเนื่อง ดำเนินการดังนี้

การพัฒนาองค์กรเกษตรกร ส่งเสริมสนับสนุนให้เกษตรกร แม่บ้านเกษตรกรและยุวเกษตรกร รวมกลุ่มและเครือข่าย ดำเนินกิจกรรมร่วมกันเพื่อช่วยเหลือซึ่งกันและกัน ในการประกอบอาชีพการเกษตร ให้สามารถพึ่งพาตนเองและสร้างความเข้มแข็งของกลุ่มภายใต้กระบวนการเรียนรู้ และเสริมทักษะภาคการเกษตรให้กับเกษตรกร แม่บ้านเกษตรกร และยุวเกษตรกร

❖ **ส่งเสริมและพัฒนากลุ่มส่งเสริมอาชีพการเกษตร** ให้แก่เกษตรกรจำนวน 2,797 ราย โดยสนับสนุนการจัดเวทีเครือข่ายระดับจังหวัดให้ได้รับความรู้แลกเปลี่ยนประสบการณ์ ใช้กระบวนการกลุ่มและเครือข่ายในการวางแผนและร่วมกันดำเนินกิจกรรมเพื่อแก้ไขปัญหาการผลิต และการตลาดของเกษตรกร จัดเวทีเครือข่ายกลุ่มส่งเสริมอาชีพการเกษตรระดับประเทศ ได้แก่ สมาคมชาวสวนมะม่วงไทย ซึ่งสมาชิกเครือข่ายประกอบด้วยกลุ่มเกษตรกรผู้ผลิตมะม่วง จำนวน 32 กลุ่ม มีการจัดทำแผนยุทธศาสตร์ของสมาคมชาวสวนมะม่วงไทย มีเครือข่ายผู้ผลิตฝ้ายและผลิตภัณฑ์จากฝ้ายในพื้นที่ภาคเหนือ ซึ่งเกิดจากการจัดเวทีแลกเปลี่ยนเรียนรู้ร่วมกันระหว่างกลุ่มเกษตรกรผู้เลี้ยงฝ้าย และผลิตภัณฑ์จากฝ้าย บริษัทเอกชนผู้ผลิต ผู้ส่งออก รวมถึงหน่วยงานราชการที่เกี่ยวข้อง ได้กำหนดแนวทางพัฒนาแก้ไขปัญหากลุ่มเลี้ยงฝ้ายและผลิตภัณฑ์จากฝ้ายร่วมกัน

❖ **ส่งเสริมและพัฒนากลุ่มแม่บ้านเกษตรกร** จำนวน 11,783 ราย โดยพัฒนาผู้นำกลุ่มแม่บ้านเกษตรกร ในระดับปานกลาง จำนวน 882 กลุ่ม ทำให้มีการปรับกระบวนการความคิดในการบริหารกลุ่มได้แนวทางพัฒนาของกลุ่มไปสู่ระดับดีในอนาคต และเพิ่มประสิทธิภาพกลุ่มแม่บ้านเกษตรกรดีเด่น จำนวน 1,000 กลุ่ม ทำให้กลุ่มมีการดำเนินงานที่เป็นระบบ และเป็นต้นแบบในแต่ละพื้นที่ ในด้านการพัฒนาระบบข้อมูลของกลุ่ม การวางแผนขยายผลการดำเนินงาน การเชื่อมโยงเครือข่ายกระบวนการเรียนรู้ และด้านการตลาด พร้อมทั้งจัดอบรมการบริหารจัดการธุรกิจของกลุ่มแม่บ้านเกษตรกรแบบเศรษฐกิจสร้างสรรค์จากการดำเนินงานดังกล่าวทำให้กลุ่มแม่บ้านเกษตรกรมีความรู้และแนวคิดเกี่ยวกับการจัดการด้านการท่องเที่ยวเชิงเกษตรและการบริหารจัดการธุรกิจของกลุ่มแม่บ้านเกษตรกร รวมทั้งแนวทางการดำเนินธุรกิจต่อยอดเพิ่มมูลค่าผลผลิต เพื่อยกระดับธุรกิจของกลุ่มฯ สู่เศรษฐกิจเชิงสร้างสรรค์สามารถเชื่อมโยงเป็นเส้นทางท่องเที่ยวกับแหล่งท่องเที่ยวใกล้เคียงภายในจังหวัดได้





❖ **ส่งเสริมและพัฒนากลุ่มยุวเกษตรกร** ดำเนินการถ่ายทอดความรู้และฝึกทักษะกระบวนการกลุ่มตลอดจนฝึกปฏิบัติด้านการเกษตร เคหกิจเกษตรใน 838 อำเภอ ละ 1 กลุ่ม รวม 18,541 ราย รวมทั้งเสริมสร้างประสบการณ์แก่ยุวเกษตรกร โดยจัดชุมนุมยุวเกษตรกรบนพื้นที่สูง จำนวน 250 ราย และชุมนุมยุวเกษตรกรระดับประเทศ จำนวน 900 ราย ตลอดจนส่งเสริมองค์กรยุวเกษตรกรกับต่างประเทศ ดังนี้

- ฝึกอบรมเตรียมความพร้อมผู้นำเยาวชนเกษตรไปฝึกงาน (JAEC) 8 ราย 90 วัน
- อบรมภาษาและวัฒนธรรมญี่ปุ่นแก่เยาวชนเกษตรกร (โคอิบูจิ) 9 ราย 10 วัน
- จัดสัมมนาเยาวชนเกษตรนานาชาติ 180 ราย
- รับเป็นเจ้าภาพการฝึกงานของยุวเกษตรกรญี่ปุ่น (วิทยาลัยเกษตรกรรมโคอิบูจิ) 9 ราย สาธารณรัฐเกาหลี 4 ราย

เพิ่มประสิทธิภาพการแปรรูปผลผลิตเกษตร เพื่อพัฒนากลุ่มผู้ผลิตให้มีความรู้ ความสามารถในการเพิ่มประสิทธิภาพการแปรรูปผลผลิตเกษตร พัฒนาคุณภาพผลิตภัณฑ์ด้านอาหารให้ได้รับการตรวจประเมินและผ่านการรับรองจากสถาบันมาตรฐานสากล ตลอดจนเพิ่มช่องทางการจำหน่าย การเชื่อมโยงตลาดสินค้าเกษตรแปรรูป โดยอบรมเพิ่มประสิทธิภาพการแปรรูปผลผลิตเกษตร จำนวน 24,411 ราย จากการทำนงานดังกล่าวทำให้เกษตรกรสามารถนำความรู้ที่ได้รับจากการอบรมไปพัฒนาในกลุ่มของตนเอง ตลอดจนเป็นการเพิ่มช่องทางการจำหน่ายผลิตภัณฑ์ มีการเชื่อมโยงตลาดสินค้าเกษตรแปรรูปเพิ่มขึ้น





ส่งเสริมและพัฒนาวิสาหกิจชุมชน

ปัจจุบันมีวิสาหกิจชุมชนและเครือข่ายวิสาหกิจชุมชนได้รับการอนุมัติจดทะเบียนแล้วทั่วประเทศ ณ วันที่ 30 กันยายน 2554 จำนวน 70,398 แห่ง สมาชิกจำนวน 1,190,998 ราย และเครือข่ายวิสาหกิจชุมชนได้รับการอนุมัติจดทะเบียน จำนวน 273 แห่ง สมาชิกจำนวน 4,594 ราย มีการส่งเสริมและสนับสนุนวิสาหกิจชุมชนและเครือข่ายวิสาหกิจชุมชน ดังนี้

- ❖ ร่วมกับกรมตรวจบัญชีสหกรณ์ อบรมเรื่อง การทำบัญชีให้กลุ่มวิสาหกิจชุมชน จำนวน 608 แห่ง
- ❖ ร่วมกับธนาคารออมสินและมูลนิธิส่งเสริมยุวเกษตรกรไทยในพระราชูปถัมภ์ของ สมเด็จพระเทพรัตนราชสุดาฯ สยามบรมราชกุมารี จัดสัมมนาบูรณาการงานวิสาหกิจชุมชน: นำร่องการดำเนินโครงการพัฒนาวิสาหกิจชุมชนเข้าสู่แหล่งทุน รวม 100 คน เพื่อนำผลได้ใช้เป็นต้นแบบการดำเนินโครงการฯ ระยะต่อไป รวมถึงได้สนับสนุนวงเงินสินเชื่อแก่วิสาหกิจชุมชนจำนวน 1,004 ราย เป็นเงิน 438,945,820 บาท

- ❖ ส่งเสริมยกระดับผู้ประกอบการ OTOP ให้สามารถพัฒนาไปเป็นผู้ประกอบการ SMEs โดยร่วมกับกรมการพัฒนาชุมชน กรมส่งเสริมอุตสาหกรรม สำนักปลัดกระทรวงพาณิชย์ และสำนักงานเลขาธิการคณะกรรมการส่งเสริมวิสาหกิจชุมชน โดยเป้าหมายได้แก่ กลุ่มผู้ประกอบการ OTOP ประเภทชุมชนที่ขึ้นทะเบียนกับกรมพัฒนาชุมชนและได้รับการคัดสรรในระดับ 5 ดาวในปี 2552 จำนวน 152 ราย ทบทวนแผนการพัฒนวิสาหกิจชุมชน โดยการจัดประชุมร่วมกับกลุ่มและหน่วยงานที่เกี่ยวข้องเพื่อสร้างความเข้าใจแนวทางการดำเนินงานโครงการแก่กลุ่มเป้าหมาย เพื่อยืนยันและจัดลำดับความสำคัญในการดำเนินงาน และคัดเลือกกิจกรรมเป้าหมายที่จะดำเนินงานในปี 2554

- ❖ ร่วมกับธนาคารเพื่อการเกษตรและสหกรณ์การเกษตร สนับสนุนสินเชื่อแก่กลุ่มวิสาหกิจชุมชนจำนวน 7,388,591,007 บาท ผ่านกลุ่มวิสาหกิจชุมชน จำนวน 12,470 ราย

- ❖ สร้างโอกาสให้วิสาหกิจชุมชน นำสินค้าและบริการร่วมแสดงและจำหน่ายในงานต่างๆ ดังนี้ งานมหกรรมสินค้าวิสาหกิจชุมชน ณ ศูนย์การค้าฟิวเจอร์ พาร์ค รังสิต จำนวน 200 ร้านค้า ยอดจำหน่ายรวม 8,925,700 บาท, งานมหัศจรรย์มังคุดไทย, งานมหกรรมส่งเสริมสินค้าเกษตรไทย รายได้สู่เกษตรกร, งานมหกรรมสินค้าเกษตรคุณภาพ ครั้งที่ 1 เทิดพระเกียรติ 5 ธันวาคมหาราช

นอกจากนี้การส่งเสริมและสนับสนุนวิสาหกิจชุมชน ได้รับความร่วมมือจากหน่วยงานภาคต่างๆ เช่น องค์การปกครองส่วนท้องถิ่นในจังหวัดต่างๆ มหาวิทยาลัยธุรกิจบัณฑิตย์ สำนักงานคณะกรรมการวิจัยแห่งชาติ กรมทรัพย์สินทางปัญญา กรมพัฒนาธุรกิจการค้า สภาหอการค้าแห่งประเทศไทย สำนักงานเศรษฐกิจการคลัง กรมสรรพากร ในการพัฒนาวิสาหกิจชุมชนให้เป็นไปตามศักยภาพ

การพัฒนาการผลิตสินค้าเกษตร

❖ ส่งเสริมการเพิ่มประสิทธิภาพการผลิตทางการเกษตร

เพื่อให้เกษตรกรมีความรู้ความสามารถในการผลิตสินค้าเกษตรอย่างมีประสิทธิภาพและผลผลิตที่มีความปลอดภัยต่อผู้บริโภคได้ดำเนินการดังนี้

ส่งเสริมการผลิตสินค้าเกษตรปลอดภัยและได้มาตรฐาน ในปัจจุบันผู้บริโภคจะให้ความสำคัญ และเลือกบริโภคสินค้าเกษตรที่ปลอดภัยและได้มาตรฐาน กรมส่งเสริมการเกษตร จึงเตรียมความพร้อมให้เกษตรกรมีความรู้และสามารถผลิตสินค้าเกษตรปลอดภัยรวมถึงการส่งเสริมให้ได้มาตรฐาน เพื่อให้เกษตรกรได้รับราคาที่สูงขึ้น แต่เกษตรกรในฐานะผู้ผลิตยังขาดความรู้ ทักษะ และความชำนาญในการผลิตที่มีการควบคุมและต้องปฏิบัติตามมาตรฐานระบบการผลิต โดยให้สามารถผลิตสินค้าเกษตรด้านพืชได้ตามระบบการจัดการคุณภาพการปฏิบัติทางการเกษตรที่ดี (Good Agricultural Practices : GAP) ดำเนินการถ่ายทอดเทคโนโลยีแก่เกษตรกรเพื่อเตรียมความพร้อมในการขอรับรองมาตรฐาน GAP และส่งเสริมเกษตรกร เข้าสู่การรับรองมาตรฐานเกษตรอินทรีย์เชิงพาณิชย์สู่สากล ตลอดจนถ่ายทอดความรู้เกษตรกร เพิ่มประสิทธิภาพการผลิตและลดต้นทุนการผลิตกาแฟ รวมเกษตรกรทั้งสิ้น 90,144 ราย จากการทำนงานดังกล่าวทำให้เกษตรกรสามารถผลิตสินค้าเกษตรที่ปลอดภัยมีคุณภาพ และได้มาตรฐานเกิดความยั่งยืนในระบบการผลิตและเป็นมิตรกับสิ่งแวดล้อม รวมทั้งปลอดภัยต่อสุขภาพของเกษตรกรผู้ผลิต





การบริหารศัตรูพืชและการเกษตรกรรมเพื่อลดความเสี่ยงให้กับเกษตรกร

ระบบการปลูกพืชของเกษตรกรในปัจจุบัน ได้แก่ การใช้ปริมาณเมล็ดพันธุ์ข้าวต่อไร่ในอัตราสูง การปลูกโดยไม่พักดิน ประกอบกับภาวะโลกร้อน อุณหภูมิสูงติดต่อกันเป็นเวลานาน เป็นปัจจัยที่เอื้อต่อการระบาดของศัตรูพืช ตลอดจนเกษตรกรมีการใช้สารเคมีควบคุมศัตรูพืชเป็นหลัก ส่งผลทำให้ศัตรูพืชมีความต้านทานต่อสารเคมี เกิดศัตรูพืชชนิดใหม่ระบาดและเข้าทำลายผลผลิต เพื่อแก้ไขปัญหาข้างต้นจำเป็นต้องส่งเสริมให้เกษตรกรมีความรู้ ความเข้าใจในการบริหารจัดการศัตรูพืชและสามารถติดตามสถานการณ์ศัตรูพืชได้ถูกต้อง อย่างเป็นระบบสามารถดำเนินการได้ด้วยตัวเกษตรกรเองตั้งแต่การสำรวจ ติดตามและประเมินสถานการณ์ศัตรูพืช การเลือกวิธีการควบคุมศัตรูพืชโดยวิธีผสมผสาน เน้นการใช้สารอินทรีย์ควบคุมศัตรูพืชเพื่อทดแทนการใช้สารเคมี การเฝ้าระวัง และวางแผนการจัดการศัตรูพืชอย่างถูกต้องเหมาะสมทันเหตุการณ์ ก่อนที่จะเกิดความเสียหายภายใต้กลไกของศูนย์จัดการศัตรูพืชชุมชนโดยถ่ายทอดความรู้ให้เกษตรกร เรื่องการจัดการศัตรูพืช จำนวน 33,492 ราย จากการดำเนินงานดังกล่าวทำให้เกษตรกรสามารถจัดการศัตรูพืชได้ด้วยตนเอง และรักษาผลผลิตไม่ให้เกิดความเสียหายจากการระบาดของศัตรูพืช

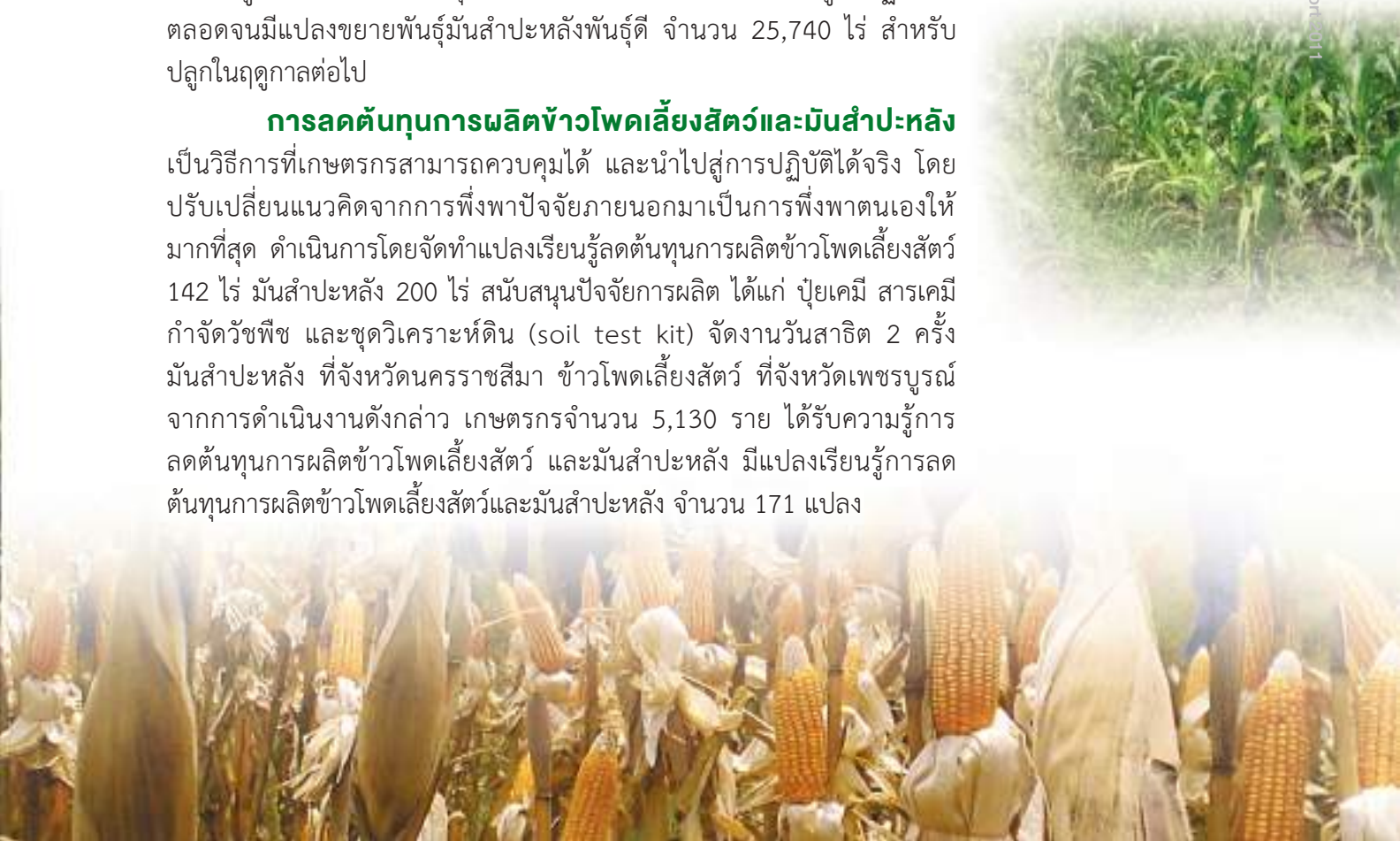
การควบคุม ป้องกันกำจัดโรคใบขาวและโรคกอตะไคร้ฮ้อย เป็นความร่วมมือตามข้อตกลงระหว่างกรมส่งเสริมการเกษตร และกรมวิชาการเกษตร จัดฝึกอบรมเชิงปฏิบัติการและศึกษาดูงานให้แก่เจ้าหน้าที่ที่เกี่ยวข้องของสำนักงานเกษตรจังหวัด สำนักงานเกษตรอำเภอ และศูนย์ส่งเสริมและพัฒนาอาชีพการเกษตร รวม 60 ราย ให้ได้รับความรู้เรื่องการป้องกันกำจัดโรคใบขาวและโรคกอตะไคร้ฮ้อย





เพิ่มประสิทธิภาพการผลิตมันสำปะหลัง ปัญหาเพลี้ยแป้งระบาดในพื้นที่ปลูกมันสำปะหลังในปัจจุบัน ทำให้ที่ผลผลิตเสียหาย ประมาณ 1 ล้านไร่ และยังมีแนวโน้มการระบาดเพิ่มขึ้น ส่งผลให้ผลผลิตมันสำปะหลังลดลง ซึ่งจะมีผลต่อสถานะการค้ามันสำปะหลังทั้งในและต่างประเทศ นอกจากนี้การระบาดของเพลี้ยแป้งยังมีผลต่อการขาดแคลนกิ่งพันธุ์ดีเพื่อใช้ปลูกในฤดูต่อไป จึงได้ดำเนินการจัดทำแปลงขยายพันธุ์ 572 ศูนย์ๆ ละ 45 ไร่ โดยสนับสนุนปัจจัยการผลิต เช่น ท่อนพันธุ์ ปุ๋ยเคมี สารเคมีแช่ท่อนพันธุ์ พัฒนาความรู้เจ้าหน้าที่ 450 ราย จัดงานวันรณรงค์การเพิ่มประสิทธิภาพการผลิตมันสำปะหลัง จำนวน 2 ครั้ง ที่จังหวัดกาญจนบุรี และจังหวัดนครราชสีมา จากการดำเนินงานดังกล่าวทำให้เกษตรกรจำนวน 17,160 ราย มีความรู้เรื่องการจัดการพันธุ์มันสำปะหลังและสามารถนำความรู้ไปปฏิบัติได้ตลอดจนมีแปลงขยายพันธุ์มันสำปะหลังพันธุ์ดี จำนวน 25,740 ไร่ สำหรับปลูกในฤดูกาลต่อไป

การลดต้นทุนการผลิตข้าวโพดเลี้ยงสัตว์และมันสำปะหลัง เป็นวิธีการที่เกษตรกรสามารถควบคุมได้ และนำไปสู่การปฏิบัติได้จริง โดยปรับเปลี่ยนแนวคิดจากการพึ่งพาปัจจัยภายนอกมาเป็นการพึ่งพาตนเองให้มากที่สุด ดำเนินการโดยจัดทำแปลงเรียนรู้ลดต้นทุนการผลิตข้าวโพดเลี้ยงสัตว์ 142 ไร่ มันสำปะหลัง 200 ไร่ สนับสนุนปัจจัยการผลิต ได้แก่ ปุ๋ยเคมี สารเคมี กำจัดวัชพืช และชุดวิเคราะห์ดิน (soil test kit) จัดงานวันสาธิต 2 ครั้ง มันสำปะหลัง ที่จังหวัดนครราชสีมา ข้าวโพดเลี้ยงสัตว์ ที่จังหวัดเพชรบูรณ์ จากการดำเนินงานดังกล่าว เกษตรกรจำนวน 5,130 ราย ได้รับความรู้การลดต้นทุนการผลิตข้าวโพดเลี้ยงสัตว์ และมันสำปะหลัง มีแปลงเรียนรู้การลดต้นทุนการผลิตข้าวโพดเลี้ยงสัตว์และมันสำปะหลัง จำนวน 171 แปลง





ส่งเสริมและพัฒนาการผลิตสับปะรด

เป็นพืชเศรษฐกิจที่สำคัญของประเทศไทย มีพื้นที่ปลูกประมาณ 1 ล้านไร่ เนื้อที่เก็บเกี่ยวประมาณ 6 แสนไร่ มีเกษตรกรผู้ปลูกสับปะรดประมาณ 38,000 ครัวเรือน มูลค่าการส่งออกปีละประมาณ 20,000 ล้านบาท ซึ่งมากเป็นอันดับ 1 ของโลก แต่เกษตรกรส่วนใหญ่ยังขาดความรู้ด้านเทคโนโลยีการผลิตที่ถูกต้อง เหมาะสม ทำให้ผลผลิตมีคุณภาพต่ำ ต้นทุนการผลิตสูง ผลผลิตออกกระจุกตัว ล้นตลาดในช่วงฤดูกลาง ทำให้ราคาตกต่ำ กรมส่งเสริมการเกษตรได้ดำเนินการขึ้นทะเบียนเกษตรกรผู้ปลูกเพื่อนำเกษตรกรเข้าสู่ระบบสำรวจและคาดการณ์ปริมาณผลผลิตสับปะรด แต่งตั้งมีสเตอร์สับปะรด (เจ้าหน้าที่ผู้รับผิดชอบงานสับปะรดระดับจังหวัด) 21 จังหวัด ทำหน้าที่เป็นตัวแทน และเป็นศูนย์กลางในการส่งเสริมและพัฒนางานสับปะรดของจังหวัด จัดสัมมนาเชื่อมโยงเครือข่ายภาคีรัฐกับผู้นำเกษตรกร พร้อมทั้งจัดประชุมรวม 3 ฝ่าย (เกษตรกร/โรงงาน/ราชการ) อย่างต่อเนื่อง เพื่อให้เกิดความร่วมมือ การพัฒนาและแก้ไขปัญหาต่างๆ เช่น ผลผลิตล้นตลาด ราคาตกต่ำ



การศึกษาและพัฒนาพื้นที่สวนส้มร้างทุ่งรังสิตเพื่อปลูก

ปาล์มน้ำมัน กระทรวงเกษตรและสหกรณ์ กระทรวงพลังงาน ธนาคารเพื่อการเกษตรและสหกรณ์การเกษตร และบริษัทบางจากปิโตรเลียม จำกัด (มหาชน) ได้ลงนามบันทึกความร่วมมือ “ศูนย์ศึกษาและพัฒนาพื้นที่สวนส้มร้างทุ่งรังสิตเพื่อปลูกปาล์มน้ำมัน” โดยมีจุดมุ่งหมายหลักในการปรับปรุงพื้นที่สวนส้มร้างทุ่งรังสิตที่ถูกทิ้งร้าง หรือมีการใช้ประโยชน์ต่ำ ให้มีการใช้ประโยชน์อย่างเต็มประสิทธิภาพ โดยการจัดทำแปลง ศึกษาทดสอบ จำนวน 168 ไร่ จากการดำเนินงานดังกล่าวทำให้มีแผนการศึกษาทดสอบเทคโนโลยีการปลูกปาล์มน้ำมันในพื้นที่สวนส้มร้าง จำนวน 5 การทดลอง และเป็นศูนย์เรียนรู้แก่เกษตรกรและผู้สนใจปลูกปาล์มน้ำมันในพื้นที่ร่องส้มร้างต่อไป



พลังร่วมประสาน “พลิกสวนส้มร้างสู่ปาล์มน้ำมัน



ส่งเสริมการผลิตและกระจายเมล็ดพันธุ์ข้าวพันธุ์ดี (ศูนย์ข้าวชุมชน) กรมส่งเสริมการเกษตร ได้รับมอบหมายภารกิจให้ดำเนินการจัดเตรียมความพร้อมชุมชนเป้าหมาย เพื่อจัดตั้งศูนย์ข้าวชุมชนกรมส่งเสริมการเกษตร โดยได้ดำเนินการจัดเวทีเรียนรู้ด้านการผลิตเมล็ดพันธุ์ข้าวให้แก่ชาวนาผู้ผลิตเมล็ดพันธุ์ ศูนย์ละ 20 ราย รวม 6,320 ราย จัดประกวดผลงานศูนย์ข้าวคัดเลือกเกษตรกรดีเด่นสาขาอาชีพทำนา ศูนย์ส่งเสริมและผลิตพันธุ์ข้าวชุมชนดีเด่น และกลุ่มผู้ผลิตเมล็ดพันธุ์ข้าวดีเด่นประจำปี 2554 จากการดำเนินงานดังกล่าวเกษตรกรศูนย์ข้าวชุมชนมีการวางแผนและเป้าหมายการผลิตเมล็ดพันธุ์ทุกศูนย์ เกษตรกรผู้จัดทำแปลงผลิตเมล็ดพันธุ์จำนวน 6,320 ราย ได้รับการถ่ายทอดความรู้เรื่องการจัดทำแปลงผลิตเมล็ดพันธุ์ และศูนย์ข้าวชุมชนมีการสร้างเครือข่ายในการผลิตเมล็ดพันธุ์และการกระจายพันธุ์ เพื่อเป็นกองทุนเสริมสร้างความเข้มแข็งในการบริหารกิจกรรมภายในศูนย์ข้าวชุมชนได้ทุกศูนย์

ความร่วมมือในการพัฒนาและส่งเสริมอาชีพการปลูกชาในพื้นที่โครงการพระราชดำริ สมเด็จพระเทพรัตนราชสุดาฯ สยามบรมราชกุมารี ทรงมีพระราชดำริให้มีการพัฒนา และส่งเสริมอาชีพการปลูกชา โดยมุ่งเน้นให้มีการพัฒนาเจ้าหน้าที่ผู้เกี่ยวข้องให้มีความรู้ ความสามารถ ในด้านการผลิต แปรรูป และตลาดชาอัสสัมแบบครบวงจร ทดสอบเทคโนโลยีด้านการตัดแต่งกิ่ง การดูแลต้นชาอัสสัมตามคำแนะนำของผู้เชี่ยวชาญสถานีวิจัยชาต้อกโลกฯ ผสมผสานกับภูมิปัญญาท้องถิ่นของปราชญ์ชาวบ้านด้านชาอัสสัม ได้นำความรู้และเทคโนโลยีนี้มาส่งเสริมการปลูกชาอัสสัมแก่เกษตรกรในลักษณะของการปลูกชาพร้อมกับป่าเพื่อรักษาสิ่งแวดล้อม โดยจัดอบรมและถ่ายทอดเทคโนโลยีด้านการผลิต การแปรรูป การพัฒนาผลิตภัณฑ์ และบรรจุภัณฑ์ชาแก่เกษตรกร จำนวน 200 ราย จัดทำแปลงทดสอบการปลูกชา ตามคำแนะนำของผู้เชี่ยวชาญสถานีวิจัยชาต้อกโลกฯ และภูมิปัญญาท้องถิ่นของปราชญ์ชาวบ้านด้านชาอัสสัม เพื่อนำผลมาปรับใช้ให้เหมาะสมกับสภาพการปลูกชาพร้อมกับป่าเพื่อรักษาสิ่งแวดล้อมของประเทศไทย จำนวน 2 แปลง รวม 2 ไร่





เพิ่มประสิทธิภาพการผลิตและลดต้นทุนการผลิตกาแฟ

เพื่อพัฒนาศักยภาพการผลิตการตลาดสินค้ากาแฟทั้งระบบให้สามารถแข่งขันได้ในตลาดโลก ดำเนินการในพื้นที่ 13 จังหวัด โดยจัดเวทีชุมชนเกษตรกรเพื่อกำหนดแนวทางการพัฒนาเฉพาะพื้นที่ พร้อมทั้งถ่ายทอดเทคโนโลยีเรื่องการปรับปรุงสวนที่ให้ผลผลิตต่ำ/เสื่อมโทรมแก่เกษตรกรจำนวน 1,250 ราย และถ่ายทอดเทคโนโลยีการผลิตกาแฟ ให้ได้มาตรฐาน GAP จากการดำเนินงานดังกล่าวทำให้เกษตรกรมีความรู้ และนำความรู้ไปปฏิบัติ เพื่อเพิ่มผลผลิตต่อไป โดยคาดว่ากาแฟที่ปลูกเป็นพืชเดี่ยว จาก 200 กิโลกรัม/ไร่ ในปี 2553 เป็น 300 กิโลกรัม/ไร่ ในปี 2556 รวมทั้งมีการพัฒนาคุณภาพการผลิต ให้มีความพร้อมในการสมัคร เพื่อขอการรับรองมาตรฐาน GAP จากกรมวิชาการเกษตรต่อไป

ส่งเสริมการผลิตและการจัดการผึ้ง

ได้ดำเนินการส่งเสริม การเลี้ยงผึ้งมาตั้งแต่ปี 2523 โดยถ่ายทอดเทคโนโลยีการเลี้ยงผึ้ง รวมกลุ่มการผลิต การเชื่อมโยงการตลาด ตลอดจนให้ความร่วมมือในการพัฒนางานการเลี้ยงผึ้ง ในปี 2554 ได้จัดประชุมเครือข่ายผู้เลี้ยงผึ้งจำนวน 3 ครั้ง มีเจ้าหน้าที่และเกษตรกรเข้าร่วม จำนวน 210 ราย จากแนวทางการดำเนินงานดังกล่าวทำให้ได้แนวทางเชื่อมโยงกลุ่มเครือข่ายการเลี้ยงผึ้ง ทราบปัญหาและแนวทางแก้ไขการเลี้ยงผึ้งของเกษตรกร ผู้ประกอบการ และเจ้าหน้าที่ผู้ปฏิบัติงาน





❖ สร้างโอกาสทางการตลาดสินค้าเกษตรไทย

การป้องกันแก้ไขปัญหาลำไย ผลผลิตลำไยล้นตลาดจะส่งผลกระทบต่อให้ราคาลำไยตกต่ำได้ กรมส่งเสริมการเกษตร ได้จัดทำโครงการป้องกันแก้ไขปัญหาลำไย ปี 2554 โดยคณะกรรมการนโยบาย และมาตรการช่วยเหลือเกษตรกร (คชก.) เพื่อดำเนินการเร่งระบายผลผลิตออกนอกแหล่งผลิตให้เร็วที่สุด รวมทั้งกระจายปริมาณผลผลิตให้เข้าสู่ธุรกิจการแปรรูปลำไย ทั้งแปรรูปเป็นลำไยอบแห้งทั้งเปลือกและ ลำไยอบแห้งเนื้อสีทอง เพื่อรักษาระดับราคาลำไยไม่ให้ตกต่ำมากเกินไปโดยโดยใช้มาตรการต่างๆ เช่น เร่งรัดการกระจายผลผลิตออกนอกแหล่งผลิต สนับสนุนบรรจุภัณฑ์เพื่อส่งเสริมการบริโภค ส่งเสริมการแปรรูปลำไยอบแห้ง เนื้อสีทอง ส่งเสริมการแปรรูปลำไยอบแห้งทั้งเปลือก จัดงานส่งเสริมการบริโภคและการตลาดลำไย ในจังหวัดปลายทาง 4 ครั้ง จัดงาน “เทศกาลลำไย ผลไม้หลากหลายคุณค่า” จากการทำนงานดังกล่าว ทำให้สามารถกระจายผลผลิตออกนอกแหล่งผลิตในช่วงผลผลิตกระจุกตัวและแปรรูปไม่น้อยกว่า 122,570 ตัน และรักษาระดับราคาลำไยในช่วงที่ผลผลิตออกมากไม่ให้ตกต่ำในช่วงที่ผลผลิตออกมาก (122,570ตัน) จะมีราคาเฉลี่ยสูงขึ้นไม่น้อยกว่า 1 บาท/กิโลกรัม คิดเป็นมูลค่าไม่น้อยกว่า 122 ล้านบาท

การผลักดันการส่งออกกล้วยไม้ ยุทธศาสตร์การแข่งขันกล้วยไม้ไทยในตลาดโลก พ.ศ.2554 - 2559 ที่คณะรัฐมนตรีเห็นชอบเมื่อวันที่ 15 มิถุนายน 2553 กรมส่งเสริมการเกษตรเป็นหน่วยงานหลักในการดำเนินงานตามยุทธศาสตร์ร่วมกับหน่วยงานที่เกี่ยวข้อง และเป็นเลขานุการคณะกรรมการกล้วยไม้แห่งชาติ จัดประชุมคณะกรรมการกล้วยไม้แห่งชาติ จัดประชุมเชิงปฏิบัติการเชื่อมโยงผู้ผลิตผู้ส่งออกกล้วยไม้ และจัดแสดงกล้วยไม้และไม้ดอกไม้ประดับในงาน The 16th Goyang Korea Flower Show สาธารณรัฐเกาหลี ระหว่างวันที่ 26 เมษายน - 2 พฤษภาคม 2554 ได้รับความสนใจจากผู้เข้าชมงานเป็นอย่างมาก ไม่ต่ำกว่า 100,000 ราย เกิดการเจรจาธุรกิจเพื่อให้เกิดการซื้อขายกล้วยไม้และไม้ดอกไม้ประดับ

การซื้อขายผลไม้ระหว่างกรมส่งเสริมการเกษตรกับกรมราชทัณฑ์ โดยมีการจัดซื้อผลไม้ให้แก่ผู้ต้องขัง จากระบบการซื้อโดยวิธีการประมูลเป็นวิธีการซื้อตรงจากเกษตรกร เป็นโครงการนำร่อง จากการดำเนินงานดังกล่าวมีการซื้อ-ขายผลไม้ภายในจังหวัดอย่างต่อเนื่องจำนวน 35 ชนิด ปริมาณ 989.29 ตัน มูลค่า 15,188,290 บาท



เข้าร่วมแสดงสินค้าเกษตรไทยในงานต่างๆ

เพื่อเผยแพร่ผลผลิตสินค้าเกษตรคุณภาพดีให้เป็นที่รู้จักของผู้บริโภคทั้งในและต่างประเทศโดยเข้าร่วมงานแสดงสินค้าเกษตร ดังนี้

❖ ในประเทศ

งานมหกรรมส่งเสริมสินค้าเกษตรไทยรายได้สู่เกษตรกร ระหว่างวันที่ 23 – 28 กุมภาพันธ์ 2554 ณ เซ็นทรัล พระราม 2 โดยจัดการประกวดสวนผักและการปลูกผักในภาชนะ และ จัดนิทรรศการ “สวนคนเมือง” ผู้เข้าชมสามารถได้แนวความคิดในการจัดสวนผัก หรือการปลูกผักในภาชนะจากผู้เข้าร่วมการประกวด โดยนำไปประยุกต์ใช้ เพื่อสามารถนำมาจัดในบริเวณพื้นที่ที่มีอยู่ได้อย่างเหมาะสมกับสภาพพื้นที่ใช้สอย

จัดงาน “สี่สรรพธรมไม้ เทิดไถ้บรมราชินีนาถ-มหัศจรรย์มะพร้าวไทย เฉลิมพระเกียรติ” เพื่อสนองพระราชดำริและเฉลิมพระเกียรติสมเด็จพระนางเจ้าสิริกิติ์ฯ พระบรมราชินีนาถ ทรงมีพระชนมพรรษา 79 พรรษา 12 สิงหาคม 2554 โดยจัดนิทรรศการการแสดงวิถีชีวิตของคนไทยในการใช้ประโยชน์จากมะพร้าว การแปรรูปผลิตภัณฑ์สิ่งประดิษฐ์และการตลาดมะพร้าวการส่งออกจำนวน 26 เรื่อง ความหลากหลายของสายพันธุ์มะพร้าว จำนวน 48 สายพันธุ์ จัดจำหน่ายผลผลิตและผลิตภัณฑ์มะพร้าว จำนวน 18 ร้านค้า การประกวดผลิตภัณฑ์จากมะพร้าวและยางแผ่นดิบ 3 จังหวัดชายแดนใต้ ซึ่งถ้ายพระราชทานสมเด็จพระนางเจ้าสิริกิติ์ฯ พระบรมราชินีนาถ และจัดเสวนาวิชาการหัวข้อ “การพัฒนามะพร้าวอย่างไรให้ยั่งยืน” กิจกรรมต่างๆที่ได้มีการจัดแสดงได้รับความสนใจจากประชาชนและเกษตรกรต่างๆกว่า 30,000 ราย





❖ ต่างประเทศ

การจัดนิทรรศการแสดงสินค้ากล้วยไม้และไม้ดอกไม้ประดับของไทยในงาน “International Orchid & Agro Expo” ณ Hall A, Jogja Expo Center เมืองย็อกยาการ์ตา ประเทศอินโดนีเซีย ระหว่างวันที่ 27 - 31 ตุลาคม 2553 โดยเน้นการจัดแสดงสินค้าและผลิตภัณฑ์ที่มีศักยภาพในตลาดอินโดนีเซีย ได้แก่ กล้วยไม้ตัดดอก ต้นกล้วยไม้ ไม้ตัดใบ และไม้ตัดดอกเมืองร้อนต่างๆ นอกจากการจัดแสดงตัวอย่างสินค้าแล้วยังจัดให้มี Commercial and Business Matching Zone สำหรับการเจรจาธุรกิจการค้าของบริษัทส่งออกที่ไปร่วมงาน โดยมีเจ้าหน้าที่อินโดนีเซียประจำนิทรรศการเพื่อให้ข้อมูลผู้เข้าชมนิทรรศการของไทย จากการดำเนินงานดังกล่าว มีผู้นำเข้าต้นกล้วยไม้ของอินโดนีเซีย สนใจเข้าเจรจาธุรกิจกับเจ้าหน้าที่บริษัทที่ไปร่วมจัดงานของไทย และคาดว่าจะมีการส่งตัวอย่างสินค้าต่อไป สำหรับผลิตภัณฑ์ที่ผู้นำเข้าสนใจเป็นพิเศษ ได้แก่ ต้นกล้วยไม้สกุลแวนดา กล้วยไม้ตัดดอก

ร่วมกับ สถานเอกอัครราชทูตไทย ณ กรุงเวลลิงตัน ประเทศนิวซีแลนด์ จัดแสดงสินค้ามะม่วงคุณภาพดีของไทย พร้อมจัดชิมมะม่วงในงาน ASEAN Night Market ในวันที่ 16 เมษายน 2554 ณ กรุงเวลลิงตัน จากการศึกษาสถานการณ์การนำเข้ามะม่วงไทยในประเทศนิวซีแลนด์ พบว่าการนำเข้ามะม่วงของไทยในประเทศนิวซีแลนด์มีปริมาณน้อยมาก และนำเข้าโดยบริษัทของคนไทยและร้านอาหารไทย โดยลูกค้าส่วนใหญ่เป็นคนไทยและชาวเอเชียที่อยู่ในนิวซีแลนด์ เนื่องจากคนนิวซีแลนด์โดยพื้นฐาน ชอบรับประทานขนมหวานมากกว่าผลไม้ ดังนั้น การประชาสัมพันธ์ส่งเสริมข้าวเหนียวมะม่วงของไทยน่าจะเป็นช่องทางขยายตลาดมะม่วงไทยในนิวซีแลนด์ได้

เข้าร่วมจัดงาน Thai Festival ครั้งที่ 11 ระหว่างวันที่ 15-16 พฤษภาคม 2553 ณ บริเวณสวนสาธารณะโยโยยี กรุงโตเกียว ประเทศญี่ปุ่น นำเกษตรกร/สถาบันเกษตรกร ที่ผลิตผลไม้ตามระบบ Just in Time รวมทั้งผลไม้ทั่วไปที่มีศักยภาพ ไปจำหน่ายให้กับผู้บริโภคในญี่ปุ่น โดยตรงมีผู้เข้าร่วมงานประมาณ 250,000 คน และจากผลการตอบแบบสอบถามพบว่ามีมากขึ้นขอรสชาติของผลไม้ไทยเป็นอย่างมาก โดยเฉพาะอย่างยิ่งมะม่วง





จัดงาน Thailand Fantastic Fruit 2011 ระหว่างวันที่ 8-10 กรกฎาคม 2554 ณ กรุงปักกิ่ง สาธารณรัฐประชาชนจีน โดยการสาธิตการคัดเลือกและปอกทุเรียน การชิมผลไม้ไทยคุณภาพดี จัดแสดงนิทรรศการข้อมูล แสดงถึงคุณค่าและคุณประโยชน์ของผลไม้ไทย และการผลิตผลไม้ไทยที่ปลอดภัยได้มาตรฐาน

งาน Summer Fancy Food Show 2011 ณ กรุงวอชิงตัน ดี.ซี. ประเทศสหรัฐอเมริกา ระหว่างวันที่ 10 - 12 กรกฎาคม 2554 ณ กรุงวอชิงตัน ดี.ซี. ประเทศสหรัฐอเมริกาเน้นสินค้าอาหารจำพวก Specialty Foods ได้แก่ นวัตกรรมผลิตภัณฑ์ขนม เครื่องดื่ม อาหารว่าง โดยกรมส่งเสริมการเกษตรนำสินค้าผลไม้สดของไทย เช่น มังคุด มะพร้าว มะขาม มาจัดแสดงและให้ทดลองชิมสินค้าดังกล่าวแก่ผู้ร่วมงาน พบว่า ผู้ร่วมงานส่วนใหญ่เมื่อได้รับชิมผลไม้ไทยมีความพอใจในสินค้าทั้งหมด โดยเฉพาะมังคุดสด ผู้ร่วมงานมีความพอใจในรสชาติสูงสุด รองลงมาเป็นมะพร้าว และมะขามสดโดยผู้ร่วมงานส่วนน้อยที่ยังไม่รู้จักรูปลักษณะและรสชาติมังคุดและมะขามหวาน



การพัฒนาองค์กร บุคลากรและกระบวนการทำงาน

❖ การพัฒนาบุคลากร

ดำเนินการพัฒนาบุคลากรกรมส่งเสริมการเกษตร ให้มีสมรรถนะความรู้ความสามารถ และทักษะในการปฏิบัติงานตามบทบาทภารกิจ/สายงานตำแหน่งเพื่อให้สามารถดำเนินงานขับเคลื่อนยุทธศาสตร์กรมส่งเสริมการเกษตรได้อย่างมีประสิทธิภาพ โดยดำเนินการ ดังนี้

❖ การจัดฝึกอบรม สัมมนา ภายในหน่วยงาน จำนวน 30 หลักสูตร รวม 11,232 ราย ได้แก่ การพัฒนาข้าราชการบรรจุใหม่ หลักสูตรการปฐมนิเทศ การเรียนรู้ด้วยตนเอง และการฝึกอบรมหลักสูตรการเป็นข้าราชการที่ดี การพัฒนานักบริหาร เพื่อเตรียมความพร้อมในการเป็นนักบริหาร ได้แก่ หลักสูตรนักบริหารส่งเสริมการเกษตรระดับอำเภอ (นสอ.) หลักสูตรการเพิ่มประสิทธิภาพการบริหารงาน สำหรับหัวหน้างานใหม่ หลักสูตรการพัฒนาศักยภาพผู้นำและนำแผนกลยุทธ์สู่การปฏิบัติ

❖ การส่งบุคลากรเข้ารับการฝึกอบรม/สัมมนา ศึกษา ดูงาน กับหน่วยงานภายนอก ทั้งในประเทศและต่างประเทศ จำนวน 95 หลักสูตร รวมบุคคลเป้าหมาย 508 คน ประกอบด้วย หลักสูตรฝึกอบรมผู้บริหาร จำนวน 11 หลักสูตร รวม 233 คน เช่น หลักสูตรนักบริหารระดับสูงของ ก.พ. หลักสูตรนักบริหารการพัฒนาการเกษตรและสหกรณ์ระดับสูง นักบริหารการพัฒนาการเกษตรและสหกรณ์ระดับกลาง หลักสูตรการบริหารเศรษฐกิจสำหรับนักบริหารระดับสูง หลักสูตรนักปกครองระดับสูง และหลักสูตรอื่นๆ รวม 84 หลักสูตร รวม 275 คน

❖ หลักสูตรการเรียนรู้ด้วยตนเองผ่านระบบอิเล็กทรอนิกส์ (e-Learning) ประกอบด้วย หลักสูตรจำนวน 9 หลักสูตร เช่น หลักสูตรหลักการส่งเสริมการเกษตร เทคนิคงานการให้บริการประชาชน การจัดการดินและการใช้เทคโนโลยีชีวภาพ การลดต้นทุนการผลิตข้าวโพดเลี้ยงสัตว์และมันสำปะหลัง ซึ่งมีผู้เข้ารับการอบรมรวม จำนวน 970 คน



❖ การจัดการความรู้เพื่อพัฒนางานส่งเสริมการเกษตร

กรมส่งเสริมการเกษตรได้ใช้การจัดการความรู้เป็นเครื่องมือในการพัฒนาบุคลากร งาน และองค์กร โดยกระบวนการจัดการความรู้ของกอง/สำนัก/เขต และจังหวัด มีการดำเนินการ 4 ขั้นตอน คือ 1) วิเคราะห์งานและภารกิจ 2) วิเคราะห์และกำหนดองค์ความรู้ 3) จัดการเรียนรู้และสรุปองค์ความรู้เพื่อพัฒนางาน และ 4) จัดเก็บองค์ความรู้เข้าสู่คลังความรู้ ซึ่งกรมฯ ได้กำหนดเป้าหมายการดำเนินงาน 4 โครงการหลัก คือ 1) โครงการขับเคลื่อนปรัชญาเศรษฐกิจพอเพียง 2) โครงการพัฒนาองค์กรเกษตรกรและวิสาหกิจชุมชน (การส่งเสริมและพัฒนาวิสาหกิจชุมชน) 3) โครงการส่งเสริมการผลิตสินค้าเกษตรปลอดภัยและได้มาตรฐาน (GAP) 4) โครงการเพิ่มประสิทธิภาพการบริหารจัดการด้านสารสนเทศ ผลการจัดการความรู้เกิด *การพัฒนาบุคลากร* ทั้งเจ้าหน้าที่ และเกษตรกร *การพัฒนางาน* ที่สนับสนุนยุทธศาสตร์ของกรมส่งเสริมการเกษตร และ *การพัฒนาองค์กร* โดยเจ้าหน้าที่มีการพัฒนาทักษะแลกเปลี่ยนเรียนรู้ รวบรวมค้นหา และจัดเก็บองค์ความรู้ 4 เรื่องหลัก ได้แก่ เศรษฐกิจพอเพียง วิสาหกิจชุมชน GAP พืช และการบริหารจัดการด้านสารสนเทศ และเกษตรกรมีการแลกเปลี่ยนเรียนรู้โดยการดำเนินงาน จัดการความรู้ เจ้าหน้าที่ได้สรุปองค์ความรู้ที่ได้ผลเพื่อเป็นกรณีตัวอย่าง/แหล่งเรียนรู้ในการดำเนินงานส่งเสริมการเกษตร (Best Practices) รวม 6 กรณี มีการจัดเก็บองค์ความรู้ในรูปแบบเอกสารสิ่งพิมพ์ เทปภาพและเสียง และบันทึกเข้าสู่คลังความรู้ (DOAE K-center) ทั้งนี้ มีการเผยแพร่ประชาสัมพันธ์ผ่านสื่อเอกสารสิ่งพิมพ์ Website และเวทินำเสนอผลงานวิชาการ ซึ่งมีการจัดประชุมนำเสนอผลงานวิชาการส่งเสริมการเกษตร ประจำปี 2554 “สังคมแห่งการเรียนรู้...สู่งานส่งเสริมการเกษตร” เพื่อเป็นเวทีสรุปผลและเผยแพร่ผลงานวิชาการที่เกิดจาก KM และ R2R ในงานส่งเสริมการเกษตร



ประชุมสัมมนาเชิงปฏิบัติการระดับเขตภาคใต้ ครั้งที่ ๑/๒๕๕๔

โดยสำนักงานส่งเสริมและพัฒนาการเกษตร เขตที่ ๕ กรมส่งเสริมการเกษตร

วันที่ ๑๙-๒๐ มีนาคม ๒๕๕๔

ณ โรงแรม สี่ ภาณุ อำเภอเมืองกระบี่ จ.กระบี่



❖ ระบบส่งเสริมการเกษตร

ประกอบด้วย 2 ระบบย่อยคือ ระบบการปฏิบัติงานในพื้นที่และระบบสนับสนุนการปฏิบัติงาน เน้นหลักการปฏิบัติงานของเจ้าหน้าที่ในระดับอำเภอ ตำบลไปจนถึงชุมชนและเกษตรกรเป้าหมาย สนับสนุนการทำงานของสำนักงานเกษตรอำเภอ ได้มีการดำเนินงานดังนี้

- ❖ การจัดสัมมนาเชิงปฏิบัติการระดับเขต (RW) กำหนดให้มีการจัดเขตละ 3 ครั้ง โดยมีการร่วมกันกำหนดกรอบ/ประเด็นศึกษาและแนวทางในการจัด RW ทั้ง 3 ครั้ง ซึ่ง RW ครั้งที่ 1 เป็นการทบทวนเตรียมการและวางแผนการดำเนินงาน RW ครั้งที่ 2 เป็นการติดตามและแลกเปลี่ยนเรียนรู้ และ RW ครั้งที่ 3 เป็นการสรุปผลการดำเนินงานและสรุปองค์ความรู้ ส่งผลให้เกิดการประสานการดำเนินงาน โครงการต่างๆและมีการติดตามความก้าวหน้าการดำเนินงานตามภารกิจ ยุทธศาสตร์และโครงการที่สำคัญของกรมส่งเสริมการเกษตร มีการแลกเปลี่ยนเรียนรู้/ถ่ายทอดความรู้ระหว่างจังหวัดภายในเขตและสนับสนุนด้านวิชาการแก่จังหวัด รวมทั้งเป็นการรวบรวมองค์ความรู้ที่ได้จากการส่งเสริมการเกษตรในแต่ละเขต

- ❖ จัดทำปฏิทินการปฏิบัติงานตามระบบส่งเสริมการเกษตรผ่านสื่ออิเล็กทรอนิกส์ โดยสำนักงานเกษตรจังหวัดจะต้องจัดทำปฏิทินการปฏิบัติงานประจำปี 2554 และจัดทำเป็นแผนรายงานกิจกรรมและรายงานผลการปฏิบัติงาน บันทึกในโปรแกรมระบบ online ที่ <http://www.research.doae.go.th/aes> ซึ่งทำให้สามารถสืบค้นรายจังหวัดและรายกิจกรรมได้สะดวก ทั้งนี้การบันทึกข้อมูลดังกล่าวเป็นตัวชี้วัดของเกษตรจังหวัด

- ❖ จัดทำเอกสาร “พัฒนางานส่งเสริมการเกษตรของประเทศไทย” เพื่อเผยแพร่ระบบส่งเสริมการเกษตรในระยะต่างๆ ให้เจ้าหน้าที่ส่งเสริมการเกษตรรุ่นใหม่ใช้ประโยชน์ต่อไป



❖ เพิ่มประสิทธิภาพการปฏิบัติงานศูนย์บริการและถ่ายทอดเทคโนโลยีการเกษตรประจำตำบล (สบกต.)

❖ จัดสัมมนาเจ้าหน้าที่ผู้รับผิดชอบ สบกต. ในระดับจังหวัด อำเภอ และตำบล จำนวน 58 คน เพื่อร่วมกันวิเคราะห์ปัญหาการปฏิบัติงานของ สบกต. ตามระบบส่งเสริมการเกษตร และกำหนดแนวทางการปฏิบัติงานของเจ้าหน้าที่ส่งเสริมการเกษตรในระดับพื้นที่โดยใช้ สบกต. เป็นกลไกขับเคลื่อน จากการสัมมนาดังกล่าวทำให้ได้ทราบถึงวิธีการปฏิบัติงานของ สบกต. ที่ประสบผลสำเร็จ และความร่วมมือระหว่าง สบกต. กับ องค์กรปกครองส่วนท้องถิ่น (อปท.) ในการพัฒนาอาชีพการเกษตร





❖ อบรมวิทยากรด้านการจัดทำแผนพัฒนาการเกษตรระดับตำบล ให้แก่ หัวหน้าฝ่ายยุทธศาสตร์ นักวิชาการส่งเสริมการเกษตรระดับอำเภอที่ทำหน้าที่เป็นเลขานุการคณะกรรมการบริหารศูนย์บริการและถ่ายทอดเทคโนโลยีการเกษตรประจำตำบล จำนวน 881 คน เพื่อทำหน้าที่เป็นวิทยากรหลักในการถ่ายทอดความรู้ด้านการจัดทำแผนพัฒนาการเกษตรระดับตำบล ให้กับนักวิชาการส่งเสริมการเกษตรของจังหวัด จำนวน 7,083 คน เพื่อทำหน้าที่ถ่ายทอดความรู้ด้านการจัดทำแผนพัฒนาการเกษตรระดับตำบลให้กับเกษตรกรหมู่บ้าน จำนวน 72,511 คน และร่วมกับองค์กรปกครองส่วนท้องถิ่นในการบูรณาการแผนพัฒนาการเกษตรระดับตำบล จำนวน 4,340 ศูนย์ โดยได้บูรณาการแผนพัฒนาการเกษตรระดับตำบล กับแผนที่ท้องถิ่นและได้รับการสนับสนุนงบประมาณจากองค์กรปกครองส่วนท้องถิ่น รวม 3,137,646,359 บาท ประกอบด้วยแผนด้านการถ่ายทอดเทคโนโลยี จำนวน 1,158,340,409 บาท แผนด้านการลงทุน (วิสาหกิจ) จำนวน 1,095,306,947 บาท และแผนด้านการฟื้นฟูทรัพยากรธรรมชาติ จำนวน 883,999,003 บาท

❖ ศูนย์บริการร่วมกรมส่งเสริมการเกษตร

เป็นหน่วยงานที่เกิดขึ้นตามมติคณะรัฐมนตรี เพื่อใช้เป็นกลไกการลดขั้นตอนและระยะเวลาการปฏิบัติราชการ ส่งเสริมให้ประชาชนได้รับรู้ข้อมูลข่าวสารจากทางราชการและสื่อสาธารณะได้อย่างถูกต้องเป็นธรรม และรวดเร็ว ศูนย์บริการร่วมกรมส่งเสริมการเกษตร มีผู้เข้ามาติดต่อขอรับคำปรึกษาและขอรับเอกสารเผยแพร่ทางการเกษตร จำนวน 12,815 ราย โดยติดต่อขอข้อมูลด้วยตนเอง จำนวน 1,549 ราย ทางโทรศัพท์ จำนวน 646 ราย และติดต่อทางเว็บไซต์ จำนวน 10,620 ราย ทั้งนี้ผู้รับบริการส่วนมากเป็นผู้ประกอบอาชีพอิสระ (ค้าขาย, นักธุรกิจ และผู้เกษียณอายุราชการ) รองลงมาเป็นผู้มีอาชีพรับราชการ เกษตรกร พนักงานบริษัทเอกชน นักศึกษา และพนักงานรัฐวิสาหกิจ ตามลำดับ

นอกจากนี้ศูนย์บริการร่วมได้จัดฝึกอบรมอาชีพทางการเกษตร “อาชีพเสริม เพิ่มรายได้” ในงาน “ครบรอบ 43 ปี กรมส่งเสริมการเกษตร” ระหว่างวันที่ 20-22 ตุลาคม 2553 จำนวน 7 หลักสูตร ให้กับเกษตรกรและประชาชนผู้สนใจทั่วไป ทั้งหมด จำนวน 1,104 ราย และในงานครบรอบวันคล้ายวันสถาปนา “119 ปี กระทรวงเกษตรและสหกรณ์” ระหว่างวันที่ 1-3 เมษายน 2554 ณ พิพิธภัณฑสถานแห่งชาติเกษตรกรรมและสหกรณ์ จังหวัดปทุมธานี จำนวน 4 หลักสูตร มีผู้เข้าร่วมฝึกอบรมอาชีพทางการเกษตร จำนวน 366 ราย





❖ การบริหารจัดการระบบข้อมูลและพัฒนาเทคโนโลยีสารสนเทศ

พัฒนาระบบข้อมูลระบบเทคโนโลยีสารสนเทศตลอดจนปรับปรุงข้อมูลสารสนเทศการเกษตร เพื่อให้องค์กรมีการบริหารงานที่มีประสิทธิภาพ สามารถเข้าถึงข้อมูลได้อย่างรวดเร็ว สนับสนุนภารกิจงาน ในด้านการส่งเสริมการเกษตร และตอบสนองภารกิจของหน่วยงานและนโยบายของรัฐ ดังนี้

❖ พัฒนาและปรับปรุงข้อมูลการเกษตรให้มีความสมบูรณ์ ถูกต้อง ครบถ้วน และเป็นปัจจุบัน เพื่อเป็นฐานข้อมูลในการดำเนินงานโครงการต่างๆ ของหน่วยงาน และรัฐบาล โดยดำเนินการขึ้นทะเบียน ข้อมูลเกษตรกรรายครัวเรือน (ทบก.01) มีเกษตรกรขึ้นทะเบียนแล้วจำนวน 7,150,319 ครัวเรือน และ จัดเก็บข้อมูลการการผลิตพืชรายเดือนระดับตำบล (รด.) จำนวน 394 ชนิดพืช 334 ชนิดพันธุ์ ใน 7,362 ตำบล 882 อำเภอ 77 จังหวัด ประกอบด้วยข้อมูลทั้งพืชอายุสั้น ได้แก่ พืชผัก ไม้ดอกไม้ประดับ และพืชอายุยาว ได้แก่ ไม้ผล ไม้ยืนต้น

❖ พัฒนาระบบ “สมุดทะเบียนเกษตรกร” โดยเชื่อมโยงกับฐานข้อมูลการเกษตรที่สำคัญ ได้แก่ ฐานข้อมูลทะเบียนเกษตรกร (ทบก.01) และฐานข้อมูลการขึ้นทะเบียนพืชเศรษฐกิจหลัก 3 ชนิด (ทพศ.) เพื่อให้เกษตรกรมีข้อมูลที่จะนำไปเข้าร่วมโครงการ/กิจกรรมของภาครัฐ เช่นกรณีเกิดภัยพิบัติพืชผลทางการ เกษตรได้รับความเสียหาย ซึ่งนอกจากเกษตรกรจะได้รับประโยชน์ตามที่กล่าวไปข้างต้นแล้ว ส่วนราชการ ยังสามารถใช้ข้อมูลดังกล่าวในการวางแผนทุกระดับ ดำเนินการนำร่องการใช้สมุดทะเบียนเกษตรกรจำนวน 11,229 ครัวเรือน พื้นที่ 7 อำเภอใน 7 จังหวัดนำร่อง ประกอบด้วย จังหวัดเชียงใหม่ อ่างทอง นครราชสีมา นครศรีธรรมราช ระยอง ฉะเชิงเทรา และจังหวัดนครปฐม

❖ พัฒนาและปรับปรุงเว็บไซต์ของหน่วยงาน สามารถเข้าถึงได้สะดวกรวดเร็ว เพื่อเป็นการบริการ และประชาสัมพันธ์ข้อมูล ข่าวสาร ผ่านทางเว็บไซต์กรมส่งเสริมการเกษตร (<http://www.doae.go.th/>) จำนวน 1,029 เว็บไซต์ แบ่งเป็น เว็บไซต์กอง/สำนัก จำนวน 18 เว็บไซต์ เว็บไซต์สำนักงานเกษตรจังหวัด จำนวน 77 เว็บไซต์ เว็บไซต์สำนักงานเกษตรอำเภอจำนวน 881 เว็บไซต์ และเว็บไซต์ศูนย์ปฏิบัติการจำนวน 48 เว็บไซต์



20000 บาท
มูลค่ารวม 20 บาท
จำนวน 1000 ใบ
100 Baht

100

100

100

ทุเรียน

มังคุด

ส่วนที่ 3

รายงานการเงินส่วนราชการ



กรมส่งเสริมการเกษตร

งบแสดงฐานะการเงิน

ณ วันที่ 30 กันยายน 2554

สินทรัพย์

สินทรัพย์หมุนเวียน

เงินสดและรายการเทียบเท่าเงินสด

ลูกหนี้ระยะสั้น

รายได้ค้างรับ

เงินลงทุนระยะสั้น

สินค้าและวัสดุคงเหลือ

รวมสินทรัพย์หมุนเวียน

สินทรัพย์ไม่หมุนเวียน

ลูกหนี้ระยะยาว

ที่ดิน อาคารและอุปกรณ์ (สุทธิ)

สินทรัพย์โครงสร้างพื้นฐาน (สุทธิ)

สินทรัพย์ไม่มีตัวตน (สุทธิ)

รวมสินทรัพย์ไม่หมุนเวียน

รวมสินทรัพย์

หนี้สิน

หนี้สินหมุนเวียน

เจ้าหนี้ระยะสั้น

ค่าใช้จ่ายค้างจ่าย

รายได้แผ่นดินรอนำส่งคลัง

เงินอุดหนุนจากรัฐบาล

เงินรับฝากระยะสั้น

หนี้สินหมุนเวียนอื่น

รวมหนี้สินหมุนเวียน

หนี้สินไม่หมุนเวียน

รายได้รอการรับรู้ระยะยาว

เงินอุดหนุนจากรัฐบาล

หนี้สินไม่หมุนเวียนอื่น

รวมหนี้สินไม่หมุนเวียน

รวมหนี้สิน

สินทรัพย์สุทธิ

สินทรัพย์สุทธิ

ทุน

รายได้สูง (ต่ำ) กว่าค่าใช้จ่ายสะสม

รวมสินทรัพย์สุทธิ

หมายเหตุ	(หน่วย:บาท)
2	1,222,563,684.12
	65,663,655.83
	10,751,956.99
3	172,660.42
	2,796,826.61
	1,301,948,783.97
	2,074,664.35
4	1,832,119,749.73
5	20,593,743.06
6	7,456,524.67
	1,862,244,681.81
	3,164,193,465.78
	60,648,172.54
	15,829,965.33
15	1,480.00
7	19,684,741.45
	1,375,831,434.74
	(9,274,879.17)
	1,462,720,914.89
	11,938,771.61
	8,150,000.00
	285,617.09
	20,374,388.70
	1,483,095,303.59
	1,681,098,162.19
	3,861,439,244.70
	(2,180,341,082.51)
	1,681,098,162.19

หมายเหตุประกอบงบการเงินเป็นส่วนหนึ่งของงบการเงินนี้

กรมส่งเสริมการเกษตร

งบรายได้และค่าใช้จ่าย

สำหรับปี สิ้นสุดวันที่ 30 กันยายน 2554

	หมายเหตุ	(หน่วย:บาท)
รายได้จากการดำเนินงาน		
รายได้จากรัฐบาล		
รายได้จากงบประมาณ	8	8,890,005,332.78
รวมรายได้จากรัฐบาล		8,890,005,332.78
รายได้จากแหล่งอื่น		
รายได้จากการขายสินค้าและบริการ		4,635,365.72
รายได้จากเงินช่วยเหลือและเงินบริจาค		23,896,838.40
รายได้อื่น		261,469,972.82
รวมรายได้จากแหล่งอื่น		290,002,176.94
รวมรายได้จากการดำเนินงาน		9,180,007,509.72
ค่าใช้จ่ายจากการดำเนินงาน		
ค่าใช้จ่ายบุคลากร	9	4,098,884,674.47
ค่าบำเหน็จบำนาญ		1,110,067,057.74
ค่าใช้จ่ายในการฝึกอบรม		269,442,216.33
ค่าใช้จ่ายในการเดินทาง		321,306,347.11
ค่าวัสดุและค่าใช้จ่ายอื่น	10	1,420,430,598.02
ค่าสาธารณูปโภค	11	70,338,379.97
ค่าเสื่อมราคาและค่าตัดจำหน่าย	12	144,814,193.76
ค่าใช้จ่ายเงินอุดหนุน		207,296,005.75
ค่าใช้จ่ายอื่น		1,555,524,162.71
รวมค่าใช้จ่ายจากการดำเนินงาน		9,198,103,635.86
รายได้สูง (ต่ำ) กว่าค่าใช้จ่ายจากการดำเนินงาน		(18,096,126.14)
รายได้/ค่าใช้จ่ายที่ไม่เกิดจากการดำเนินงาน		
กำไร/ขาดทุนสุทธิจากการจำหน่ายสินทรัพย์		1,542,558.85
รวมรายได้/ค่าใช้จ่ายที่ไม่เกิดจากการดำเนินงาน		1,542,558.85
รายได้สูง (ต่ำ) กว่าค่าใช้จ่ายจากกิจกรรมตามปกติ		(19,638,684.99)
รายได้สูง (ต่ำ) กว่าค่าใช้จ่ายสุทธิ		(19,638,684.99)

หมายเหตุประกอบงบการเงินเป็นส่วนหนึ่งของงบการเงินนี้

หมายเหตุประกอบงบการเงิน

1. สรุปนโยบายการบัญชีที่สำคัญ
2. เงินสดและรายการเทียบเท่าเงินสด
3. เงินลงทุนระยะสั้น
4. ที่ดิน อาคาร และอุปกรณ์ (สุทธิ)
5. สินทรัพย์โครงสร้างพื้นฐาน (สุทธิ)
6. สินทรัพย์ไม่มีตัวตน (สุทธิ)
7. เงินอุดหนุนจากรัฐบาล
8. รายได้จากงบประมาณ
9. ค่าใช้จ่ายบุคลากร
10. ค่าวัสดุและค่าใช้สอย
11. ค่าสาธารณูปโภค
12. ค่าเสื่อมราคาและค่าตัดจำหน่าย
13. รายงานฐานะเงินงบประมาณรายจ่ายปีปัจจุบัน
14. รายงานฐานะเงินงบประมาณรายจ่ายปีก่อน
15. รายงานรายได้แผ่นดิน

กรมส่งเสริมการเกษตร

หมายเหตุประกอบงบการเงิน

สำหรับปี ลสิ้นสุดวันที่ 30 กันยายน 2554

หมายเหตุที่ 1 ❖ สรุปนโยบายการบัญชีที่สำคัญ

1.1 หลักเกณฑ์ในการจัดทำงบการเงิน

งบการเงินนี้จัดขึ้นตามเกณฑ์คงค้าง ซึ่งเป็นไปตามข้อกำหนดในหลักการและนโยบายบัญชีสำหรับหน่วยงานภาครัฐ ฉบับที่ 2 ตามประกาศกระทรวงการคลัง เมื่อวันที่ 6 มกราคม 2546 การจัดประเภทและการแสดงรายการในงบการเงินถือปฏิบัติตามหนังสือกรมบัญชีกลาง ด่วนที่สุด ที่ กค 0423.2/ว410 ลงวันที่ 21 พฤศจิกายน 2551 เรื่อง รูปแบบรายงานการเงินของหน่วยงานภาครัฐ

1.2 หน่วยงานที่เสนอรายงาน

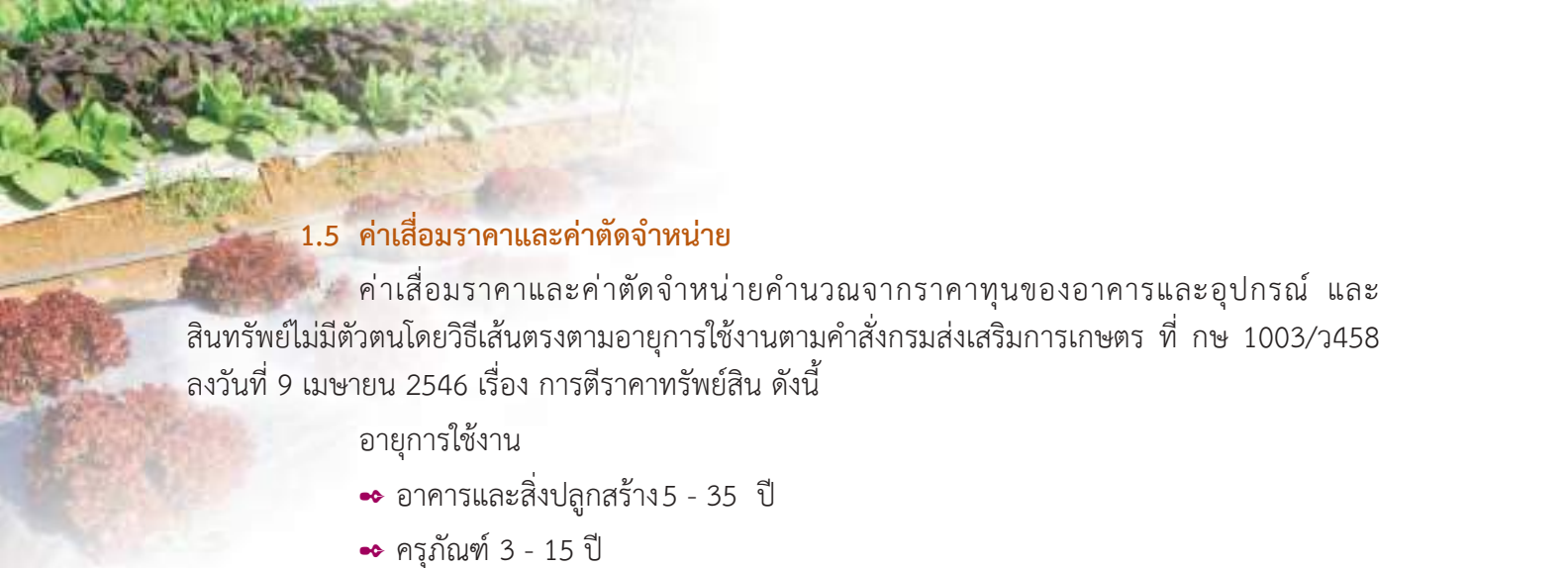
งบการเงินนี้เป็นการแสดงภาพรวมของกรมส่งเสริมการเกษตร ซึ่งรวมรายการทางบัญชีที่เกิดขึ้นในหน่วยงานระดับหน่วยเบิกจ่ายภายใต้สังกัดกรมส่งเสริมการเกษตร จำนวน 144 หน่วยเบิกจ่าย และมีหน่วยเบิกจ่ายที่ปิดดำเนินการและอยู่ระหว่างรวบรวมรายการทางบัญชีเพื่อโอนปิดบัญชีให้กับสำนักงานปลัดกระทรวงเกษตรและสหกรณ์ จำนวน 9 หน่วยเบิกจ่าย และกรมการข้าว จำนวน 23 หน่วยเบิกจ่าย

1.3 ขอบเขตของข้อมูลในรายงาน

รายการที่ปรากฏในงบการเงิน รวมถึงสินทรัพย์ หนี้สิน รายได้ และค่าใช้จ่าย ซึ่งเป็นของรัฐบาลในภาพรวม แต่ให้หน่วยงานเป็นผู้รับผิดชอบในการดูแลรักษาและบริหารจัดการให้แก่รัฐบาล ภายใต้อำนาจหน้าที่ตามกฎหมาย และรวมถึงสินทรัพย์ หนี้สิน รายได้ และค่าใช้จ่าย ซึ่งเป็นของหน่วยงานที่ใช้เพื่อประโยชน์ในการดำเนินงานของหน่วยงานเอง ไม่ว่าจะรายการดังกล่าวจะเป็นรายการที่เกิดจากเงินในงบประมาณหรือเงินนอกงบประมาณ ซึ่งเป็นรายการที่เกิดขึ้นทั้งที่หน่วยงานในส่วนกลางและหน่วยงานในส่วนภูมิภาคภายใต้สังกัด

1.4 การรับรู้รายได้

- ❖ รายได้จากเงินงบประมาณรับรู้เมื่อได้รับอนุมัติคำขอเบิกเงินจากกรมบัญชีกลาง
- ❖ รายได้เงินนอกงบประมาณรับรู้เมื่อเกิดรายได้
- ❖ รายได้แผ่นดินรับรู้เมื่อได้รับเงิน
 - รายได้แผ่นดินประเภทภาษีแสดงในงบการเงินด้วยยอดสุทธิจากการจ่ายคืนภาษีแล้ว
 - รายได้แผ่นดินแสดงเป็นรายการต่างหากจากรายได้และค่าใช้จ่ายจากกิจกรรมปกติของหน่วยงานในงบรายได้และค่าใช้จ่าย



1.5 ค่าเสื่อมราคาและค่าตัดจำหน่าย

ค่าเสื่อมราคาและค่าตัดจำหน่ายคำนวณจากราคาทุนของอาคารและอุปกรณ์ และสินทรัพย์ไม่มีตัวตนโดยวิธีเส้นตรงตามอายุการใช้งานตามคำสั่งกรมส่งเสริมการเกษตร ที่ กษ 1003/ว458 ลงวันที่ 9 เมษายน 2546 เรื่อง การตีราคาทรัพย์สิน ดังนี้

อายุการใช้งาน

- อาคารและสิ่งปลูกสร้าง 5 - 35 ปี
- ครุภัณฑ์ 3 - 15 ปี

1.6 การปรับปรุงรายการบัญชีย้อนหลังในระบบ GFMIS

กรมส่งเสริมการเกษตรได้ดำเนินการปรับปรุงรายการย้อนหลังทางบัญชีของปีงบประมาณ พ.ศ. 2548 - 2553 ไปแล้วบางส่วน เช่น บัญชีเงินสดในมือ บัญชีเงินฝากธนาคาร (เงินงบประมาณ) บัญชีเงินฝากธนาคาร (เงินนอกงบประมาณ) บัญชีลูกหนี้เงินยืมในงบประมาณ บัญชีลูกหนี้เงินยืมนอกงบประมาณ บัญชีค้างรับจากกรมบัญชีกลาง เป็นต้น นอกจากนี้กรมส่งเสริมการเกษตรได้ทำการประสานเป็นการภายในกับกรมบัญชีกลางในการปรับปรุงบัญชีเจ้าหนี้การค้า-ภายนอกและบัญชีใบสำคัญค้างจ่ายที่ยังคงค้างอยู่ในระบบ GFMIS ตั้งแต่ปีงบประมาณ พ.ศ. 2548 และได้ดำเนินการแก้ไขเรียบร้อยแล้ว ยกเว้น 4 หน่วยงาน คือ ศูนย์ขยายเมล็ดพันธุ์พืชที่ 6 จังหวัดพัทลุง ศูนย์ส่งเสริมและพัฒนาอาชีพการเกษตร จังหวัดสระบุรี (หม่อนไหม) สำนักงานเกษตรจังหวัดสระบุรี และสำนักงานเกษตรจังหวัดสุโขทัย ซึ่งไม่สามารถดำเนินการปรับปรุงในระบบ GFMIS ได้และกรมส่งเสริมการเกษตรได้ทำหนังสือขอหารือวิธีการปรับปรุงบัญชีดังกล่าวไปที่สำนักกำกับและพัฒนาระบบการบริหารการเงินการคลังภาครัฐแบบอิเล็กทรอนิกส์แล้ว ตามหนังสือกรมส่งเสริมการเกษตร ที่ กษ 1003/7959 ลงวันที่ 28 มิถุนายน 2554 โดยขณะนี้กรมส่งเสริมการเกษตรอยู่ระหว่างการติดตามความคืบหน้าเกี่ยวกับการหารือวิธีการปรับปรุงบัญชีย้อนหลังในระบบ GFMIS ดังกล่าวเพื่อที่กรมส่งเสริมการเกษตรจะได้ทำการปรับปรุงบัญชีในระบบ GFMIS ให้มีความถูกต้องต่อไป



กรมส่งเสริมการเกษตร หมายเหตุประกอบงบการเงิน สำหรับปี สิ้นสุดวันที่ 30 กันยายน 2554

หมายเหตุที่ 2 * เงินสดและรายการเทียบเท่าเงินสด

เงินสดในมือ

เงินฝากสถาบันการเงิน

เงินฝากคลัง

รวม เงินสดและรายการเทียบเท่าเงินสด

หมายเหตุที่ 3 * เงินลงทุนระยะสั้น

เงินฝากประจำ

รวม เงินลงทุนระยะสั้น

หมายเหตุที่ 4 * ที่ดิน อาคาร และอุปกรณ์ (สุทธิ)

ที่ดิน

อาคารและสิ่งปลูกสร้าง

หัก ค่าเสื่อมราคาสะสม

อาคาร และสิ่งปลูกสร้าง (สุทธิ)

อุปกรณ์

หัก ค่าเสื่อมราคาสะสม

อุปกรณ์ (สุทธิ)

งานระหว่างก่อสร้าง

รวม ที่ดิน อาคาร และอุปกรณ์ (สุทธิ)

หมายเหตุที่ 5 * สินทรัพย์โครงสร้างพื้นฐาน (สุทธิ)

สินทรัพย์โครงสร้างพื้นฐาน

หัก ค่าเสื่อมราคาสะสม

รวม สินทรัพย์โครงสร้างพื้นฐาน (สุทธิ)

หมายเหตุที่ 6 * สินทรัพย์ไม่มีตัวตน (สุทธิ)

โปรแกรมคอมพิวเตอร์

หัก ค่าตัดจำหน่ายสะสม

โปรแกรมคอมพิวเตอร์ (สุทธิ)

รวม สินทรัพย์ไม่มีตัวตน (สุทธิ)

หมายเหตุที่ 7 * เงินอุดหนุนจากรัฐบาล

เงินอุดหนุนเพื่อช่วยเหลือผู้ประสบภัยพิบัติกรณีฉุกเฉิน

รวม เงินอุดหนุนจากรัฐบาล

(หน่วย:บาท)
27,864,116.45
181,756,300.48
1,012,943,267.19
1,222,563,684.12
172,660.42
172,660.42
235,200.00
3,416,073,488.38
(2,050,633,094.44)
1,365,440,393.94
2,795,903,858.11
(2,332,134,652.32)
463,769,205.79
2,674,950.00
1,832,119,749.73
46,584,557.62
(25,990,814.56)
20,593,743.06
40,391,432.90
(32,934,908.23)
7,456,524.67
7,456,524.67
19,684,741.45
19,684,741.45

หมายเหตุที่ 8 ❖ รายได้จากงบประมาณ

รายได้จากงบบุคลากร
รายได้จากงบดำเนินงาน
รายได้จากงบลงทุน
รายได้จากงบกลาง
รายได้จากงบรายจ่ายอื่น
รายได้จากเงินกู้
หัก เบิกเกินส่งคืนเงินงบประมาณ
รวม รายได้จากงบประมาณ

หมายเหตุที่ 9 ❖ ค่าใช้จ่ายบุคลากร

เงินเดือน
ค่าจ้างประจำ
เงินรางวัลประจำปี
ค่ารักษาพยาบาล
ค่าใช้จ่ายบุคลากรอื่น
รวม ค่าใช้จ่ายบุคลากร

หมายเหตุที่ 10 ❖ ค่าวัสดุและค่าใช้สอย

ค่าวัสดุ
ค่าซ่อมแซมและบำรุงรักษา
ค่าแก๊สและน้ำมันเชื้อเพลิง
ค่าจ้างเหมาบริการ
ค่าใช้จ่ายอื่น
รวม ค่าวัสดุและค่าใช้สอย

หมายเหตุที่ 11 ❖ ค่าสาธารณูปโภค

ค่าไฟฟ้า
ค่าน้ำประปา
ค่าสาธารณูปโภคอื่น
รวม ค่าสาธารณูปโภค

หมายเหตุที่ 12 ❖ ค่าเสื่อมราคาและค่าตัดจำหน่าย

อาคารและสิ่งปลูกสร้าง
อุปกรณ์
สินทรัพย์โครงสร้างพื้นฐาน
สินทรัพย์ไม่มีตัวตน
รวม ค่าเสื่อมราคาและค่าตัดจำหน่าย

(หน่วย:บาท)

3,655,599,771.28
1,207,700,549.11
94,257,286.19
3,535,825,898.87
387,890,736.18
29,258,779.10
(20,527,687.95)
8,890,005,332.78

3,077,672,285.92
218,003,500.13
1,387,384.56
258,453,471.45
543,368,032.41
4,098,884,674.47

798,209,538.53
57,153,728.63
32,338,462.85
293,084,826.81
239,644,041.20
1,420,430,598.02

41,089,283.94
4,188,306.91
25,060,789.12
70,338,379.97

71,323,293.78
70,189,038.83
458,744.11
2,843,117.04
144,814,193.76

กรมส่งเสริมการเกษตร

หมายเหตุประกอบงบการเงิน

สำหรับปี สิ้นสุดวันที่ 30 กันยายน 2554

หมายเหตุที่ 13 ❖ รายงานฐานะการเงินงบประมาณรายจ่ายปีปัจจุบัน (2554)

รายการ	งบสุทธิ	การสำรองเงิน	ใบสั่งซื้อ / สัญญา	เบิกจ่าย	คงเหลือ
แผนงบประมาณ : แก้ไขปัญหาและพัฒนาจังหวัดชายแดนภาคใต้					
โครงการ : ส่งเสริมอาชีพด้านการเกษตรในจังหวัดชายแดนภาคใต้					
งบบุคลากร					
งบดำเนินงาน	30,124,400.00	600,000.00	345,000.00	27,064,205.00	2,115,195.00
งบลงทุน	3,126,000.00		1,174,000.00	1,922,771.00	29,229.00
งบอุดหนุน					
งบรายจ่ายอื่น					
รวม	33,250,400.00	600,000.00	1,519,000.00	28,986,976.00	2,144,424.00
แผนงบประมาณ : สร้างระบบประกันความเสี่ยงและระบบกระจายสินค้าเกษตร					
โครงการ : สร้างระบบประกันภัยความเสี่ยงให้เกษตรกร					
งบบุคลากร					0.00
งบดำเนินงาน	71,744,406.00	300,000.00	397,774.00	70,960,907.00	85,725.00
งบลงทุน	1,654,894.00		516,511.00	1,134,107.00	4,276.00
งบอุดหนุน					0.00
งบรายจ่ายอื่น	353,045,000.00			352,988,693.00	56,307.00
รวม	426,444,300.00	300,000.00	914,285.00	425,083,707.00	146,308.00
แผนงบประมาณ : ปรับโครงสร้างเศรษฐกิจภาคเกษตร					
ผลผลิต : การผลิตสินค้าเกษตรได้รับการส่งเสริมและพัฒนา					
งบบุคลากร					
งบดำเนินงาน	198,312,350.00	1,195,000.00	491,000.00	196,538,953.00	87,397.00
งบลงทุน	23,244,450.00	2,619,180.00	7,799,564.00	12,694,744.00	130,962.00
งบอุดหนุน					
งบรายจ่ายอื่น	1,800,000.00	340,000.00		1,459,503.00	497.00
รวม	223,356,800.00	4,154,180.00	8,290,564.00	210,693,200.00	218,856.00
ผลผลิต : เกษตรกรได้รับการส่งเสริมและพัฒนาศักยภาพ					
งบบุคลากร	3,677,274,465.00			3,677,274,465.00	
งบดำเนินงาน	919,305,973.00	17,726,934.00	21,177,543.00	880,093,212.00	308,284.00
งบลงทุน	97,594,963.00	9,969,100.00	26,215,151.00	60,837,157.00	573,555.00
งบอุดหนุน					
งบรายจ่ายอื่น	23,172,200.00	270,000.00		22,656,248.00	245,952.00
รวม	4,717,347,601.00	27,966,034.00	47,392,694.00	4,640,861,082.00	1,127,791.00
รวม 3 แผนงาน	5,400,399,101.00	33,020,214.00	58,116,543.00	5,305,624,965.00	3,637,379.00

กรมส่งเสริมการเกษตร หมายเหตุประกอบงบการเงิน สำหรับปี สิ้นสุดวันที่ 30 กันยายน 2554

หมายเหตุที่ 14 ❖ รายงานฐานะการเงินงบประมาณรายจ่ายปีก่อน (2553)

รายการ	เงินกันไว้เบิกเหลือปี (สุทธิ)	เบิกจ่าย	คงเหลือ
แผนงบประมาณ : แก้ไขปัญหาและพัฒนาจังหวัดชายแดนภาคใต้			
โครงการ : ส่งเสริมอาชีพด้านการเกษตรในจังหวัดชายแดนภาคใต้			
งบบุคลากร			
งบดำเนินงาน	922,722.00	922,722.00	0.00
งบลงทุน			
งบอุดหนุน			
งบรายจ่ายอื่น			
รวม	922,722.00	922,722.00	0.00
แผนงบประมาณ : สร้างระบบประกันความเสี่ยงและระบบกระจายสินค้าเกษตร			
โครงการ : สร้างระบบประกันภัยความเสี่ยงให้เกษตรกร			
งบบุคลากร			
งบดำเนินงาน	266,000.00	187,800.00	78,200.00
งบลงทุน			
งบอุดหนุน			
งบรายจ่ายอื่น			
รวม	266,000.00	187,800.00	78,200.00
แผนงบประมาณ : ปรับโครงสร้างเศรษฐกิจภาคการเกษตร			
ผลผลิต : การผลิตสินค้าเกษตรได้รับการส่งเสริมและพัฒนา			
งบบุคลากร			
งบดำเนินงาน	4,555,983.00	4,555,983.00	0.00
งบลงทุน			
งบอุดหนุน			
งบรายจ่ายอื่น			
รวม	4,555,983.00	4,555,983.00	0.00
ผลผลิต : เกษตรกรได้รับการส่งเสริมและพัฒนาศักยภาพ			
งบบุคลากร			
งบดำเนินงาน	14,837,999.00	13,922,999.00	915,000.00
งบลงทุน	10,127,350.00	9,999,076.70	128,273.30
งบอุดหนุน			
งบรายจ่ายอื่น			
รวม	24,965,349.00	23,922,075.70	1,043,273.30
รวม 3 แผนงาน	30,710,054.00	29,588,580.70	1,121,473.30

กรมส่งเสริมการเกษตร หมายเหตุประกอบงบการเงิน สำหรับปี สิ้นสุดวันที่ 30 กันยายน 2554

หมายเหตุที่ 15 ❖ รายงานรายได้แผ่นดิน

รายได้แผ่นดินที่จัดเก็บ

รายได้แผ่นดิน-นอกจากภาษี

รายได้จากการขายสินค้าและบริการ

รายได้อื่น

รวมรายได้นอกจากภาษี

รวมรายได้แผ่นดินที่จัดเก็บ

รายได้แผ่นดินสุทธิจากยอดถอนคืนและจัดสรรตามกฎหมาย

รายได้แผ่นดินนำส่งคลัง

ปรับปรุงรายได้แผ่นดินรอนำส่งคลัง

	(หน่วย:บาท)
	9,469,438.41
	30,570,682.89
	40,040,121.30
	40,040,121.30
	40,040,121.30
	(39,962,311.46)
	77,809.84
	(77,809.84)
	0.00



ส่วนที่ 4

ภาคผนวก



การดำเนินงานของกรมส่งเสริมการเกษตร











รายชื่อข้าราชการ/เกษตรตำบล/เกษตรอำเภอ/เคหกิจเกษตร องค์กร และศูนย์บริการ และถ่ายทอดเทคโนโลยีการเกษตร ประจำตำบลที่ได้รับรางวัลดีเด่น ประจำปี 2554

โครงการประกวดคัดเลือกข้าราชการพลเรือนดีเด่นประจำปี

ข้าราชการพลเรือนดีเด่นส่วนกลาง

กลุ่มที่ 1 (ข้าราชการชำนาญงาน, ชำนาญการ, ชำนาญการพิเศษ)

นายสมนึก ศรีเที่ยงตรง

นักวิชาการส่งเสริมการเกษตรชำนาญการพิเศษ
ศูนย์บริหารศัตรูพืช จังหวัดพิษณุโลก

กลุ่มที่ 3 ลูกจ้างประจำ

นางราตรี ล้าเลิศ

พนักงานเกษตรพื้นฐาน ระดับ 1
สำนักส่งเสริมและพัฒนาการเกษตรเขตที่ 2 จังหวัดราชบุรี

ข้าราชการพลเรือนดีเด่นระดับจังหวัด

กลุ่มที่ 1 (ข้าราชการชำนาญงาน, ชำนาญการ, ชำนาญการพิเศษ)

นางลำเยาว์ วงศ์สุขสิน

นักวิชาการส่งเสริมการเกษตรชำนาญการ
สำนักงานเกษตรอำเภอจตุรัส จังหวัดชัยภูมิ

นายนิรันดร์ ปานเมือง

นักวิชาการส่งเสริมการเกษตรชำนาญการ
สำนักงานเกษตรอำเภอท่าแซะ จังหวัดชุมพร

ว่าที่ร้อยตรี ดุจเดี่ยว วงศ์ภักดี

นักวิชาการส่งเสริมการเกษตรชำนาญการ
สำนักงานเกษตรจังหวัดเชียงราย

นายภาสวัฒน์ คงมณี

นักวิชาการส่งเสริมการเกษตรชำนาญการ
สำนักงานเกษตรจังหวัดนครสวรรค์

นายเทียนสิริ สิบบุญสกุลวัฒน์

นักวิชาการส่งเสริมการเกษตรชำนาญการ
สำนักงานเกษตรอำเภอเขาย้อย จังหวัดเพชรบุรี

นางชนัญชิตา หนูสีคง

นักวิชาการส่งเสริมการเกษตรชำนาญการ
สำนักงานเกษตรอำเภอหาดใหญ่ จังหวัดสงขลา

นายเสนีย์ ตรุยานนท์

นักวิชาการส่งเสริมการเกษตรชำนาญการ
สำนักงานเกษตรจังหวัดสมุทรสงคราม

นายกำจร อยู่เจริญกิจ

นักวิชาการส่งเสริมการเกษตรชำนาญการ
สำนักงานเกษตรอำเภอพิชัย จังหวัดอุตรดิตถ์

นายพิสิทธิ์ ศิริอำนาจ

นักวิชาการส่งเสริมการเกษตรชำนาญการ
สำนักงานเกษตรอำเภอปทุมราชวงศา
จังหวัดอำนาจเจริญ

กลุ่มที่ 2 ข้าราชการ (ปฏิบัติกร)

นางพรทิพย์ เฟ่งสุข

เจ้าพนักงานการเกษตรชำนาญงาน
สำนักงานเกษตรอำเภอท่าเรือ จังหวัดพระนครศรีอยุธยา

รายชื่อบุคคลองค์กร และสถาบันดีเด่น ประจำปี 2554

เจ้าหน้าที่ส่งเสริมการเกษตรประจำตำบล (เกษตรตำบล) ดีเด่น

ระดับประเทศ	นางอรวรรณ ไทยพิทักษ์วงศ์	สำนักงานเกษตรอำเภอเมืองระยอง จังหวัดระยอง
ระดับเขต	นายสนธยา ปัทมอารักษ์	สำนักงานเกษตรอำเภออินทร์บุรี จ.สิงห์บุรี
	นายณรงค์ สำแดงเดช	สำนักงานเกษตรอำเภอหนองหญ้าปล้อง จังหวัดเพชรบุรี
	นางสาวณัฐกิตติ์ ศรีสง่า	สำนักงานเกษตรอำเภอวารินชำราบ จังหวัดอุบลราชธานี
	นางสาวละม้าย ทองคง	สำนักงานเกษตรอำเภอระโนด จังหวัดสงขลา
	นางแจ่มจันทร์ ล่ามช้าง	สำนักงานเกษตรอำเภอสันทราย จังหวัดเชียงใหม่

เจ้าหน้าที่ส่งเสริมการเกษตร (เกษตรอำเภอ) ดีเด่น

ระดับประเทศ	นางพิมพ์า ดวงประชา	สำนักงานเกษตรอำเภอคลองเขื่อน จังหวัดฉะเชิงเทรา
ระดับเขต	นางวางเดือน มณี	สำนักงานเกษตรอำเภอดอนพุด จังหวัดสระบุรี
	นายชาญณรงค์ พวงสั้น	สำนักงานเกษตรอำเภอบ้านลาด จังหวัดเพชรบุรี
	นายสานิต ศิริวัฒน์	สำนักงานเกษตรอำเภอโคกศรีสุพรรณ จังหวัดสกลนคร
	นายไพบุลย์ ทองสุข	สำนักงานเกษตรอำเภอกะปง จังหวัดพังงา
	นายดำรงค์ ทับสุข	สำนักงานเกษตรอำเภอวังทอง จังหวัดพิษณุโลก

เจ้าหน้าที่ส่งเสริมการเกษตร (เคหกิจเกษตร) ดีเด่น

ระดับประเทศ	นางสิริเพ็ญ ปานแก้ว	เจ้าพนักงานเคหกิจเกษตรชำนาญงาน จังหวัดนครสวรรค์
ระดับเขต	นางธัญนันท์ ประเพชรศิริ	นักวิชาการส่งเสริมการเกษตรชำนาญการ จังหวัดพระนครศรีอยุธยา
	นางศรัณย์ภัทร วิจิตรานนท์	นักวิชาการส่งเสริมการเกษตรชำนาญการ จังหวัดสมุทรสงคราม
	นางนฤมล พุทธาพร	เจ้าพนักงานเคหกิจเกษตรชำนาญงาน จังหวัดชลบุรี
	นางจันทรา สาระชาติ	นักวิชาการส่งเสริมการเกษตรชำนาญการ จังหวัดศรีสะเกษ
	นางฐาปชา ถาวโรจน์	นักวิชาการส่งเสริมการเกษตรชำนาญการ จังหวัดพังงา



สำนักงานเกษตรจังหวัดดีเด่น

ระดับประเทศ สำนักงานเกษตรจังหวัดนครพนม

ระดับเขต สำนักงานเกษตรจังหวัดสระบุรี
สำนักงานเกษตรจังหวัดนครปฐม
สำนักงานเกษตรจังหวัดจันทบุรี
สำนักงานเกษตรจังหวัดพัทลุง
สำนักงานเกษตรจังหวัดพิษณุโลก

ศูนย์ส่งเสริมและพัฒนาอาชีพการเกษตรดีเด่น

ระดับประเทศ ศูนย์บริหารจัดการศัตรูพืช จังหวัดพิษณุโลก

ระดับเขต ศูนย์ส่งเสริมวิศวกรรมเกษตรที่ 1 จังหวัดชัยนาท
ศูนย์ส่งเสริมเยาวชนเกษตร จังหวัดกาญจนบุรี
ศูนย์ส่งเสริมและพัฒนาอาชีพการเกษตร จังหวัดระยอง (พืชสวน)
ศูนย์ส่งเสริมและพัฒนาอาชีพการเกษตร จังหวัดขอนแก่น (ผึ้ง)

ศูนย์บริการและถ่ายทอดเทคโนโลยีการเกษตรประจำตำบลที่มีผลงานดีเด่น

ระดับประเทศ ศูนย์บริการและถ่ายทอดเทคโนโลยีการเกษตรประจำตำบลนากระตาม อำเภอนาทม จังหวัดอุดรธานี

ระดับเขต ศูนย์บริการและถ่ายทอดเทคโนโลยีการเกษตรประจำตำบลหัวลำ อำเภอนาทม จังหวัดอุดรธานี
ศูนย์บริการและถ่ายทอดเทคโนโลยีการเกษตรประจำตำบลหนองตาแต้ม อำเภอปรางค์บุรี จังหวัดพระนครศรีอยุธยา
ศูนย์บริการและถ่ายทอดเทคโนโลยีการเกษตรประจำตำบลมาบโป่ง อำเภอนาทม จังหวัดอุดรธานี
ศูนย์บริการและถ่ายทอดเทคโนโลยีการเกษตรประจำตำบลโพธิ์ทอง อำเภอเมืองชัยภูมิ จังหวัดชัยภูมิ
ศูนย์บริการและถ่ายทอดเทคโนโลยีการเกษตรประจำตำบลไชยปราการ อำเภอไชยปราการ จังหวัดเชียงใหม่



คณะกรรมการจัดทำรายงานประจำปี 2554 ของกรมส่งเสริมการเกษตร

ที่ปรึกษา

นางพรรณพิมล ชัญญานูวัตร
นายอนันต์ ลีลา
นายวิทยา อธิปอนันต์

อธิบดีกรมส่งเสริมการเกษตร
รองอธิบดีกรมส่งเสริมการเกษตร ฝ่ายวิชาการ
รองอธิบดีกรมส่งเสริมการเกษตร ฝ่ายส่งเสริมและฝึกอบรม

ประธานคณะกรรมการ

นายกมล เกษมสุข

รองอธิบดีกรมส่งเสริมการเกษตร ฝ่ายบริหาร

รองประธานคณะกรรมการ

นางอ้อมทิพย์ สุทธิพงษ์เกียรติ์

กองแผนงาน

คณะกรรมการ

นางมาลินี ยუნานนท์
นางสาวศันสนีย์ กุลชล
นายเสรี กิตติไชย
นางสาวลีนจี่ บุญมาก
นางสาวมยุรี บุญญาเสนีย์กุล
นายถนัด เกิดงาม
นางชลินทร อนุตรพร
นายภู์เกียรติ์ ลงกลิกานนท์
นายวิเชียร สุดสม

สำนักส่งเสริมและจัดการสินค้าเกษตร
กองคลัง
สำนักงานเลขาธิการคณะกรรมการส่งเสริมวิสาหกิจชุมชน
สำนักพัฒนาคุณภาพสินค้าเกษตร
สำนักพัฒนาเกษตรกร
กองพัฒนาการเกษตรพื้นที่เฉพาะ
สำนักพัฒนาการถ่ายทอดเทคโนโลยี
กองการเจ้าหน้าที่
ศูนย์สารสนเทศ

กรรมการและเลขาฯ

นางสาวนันทา บุรณะธนัง

กองแผนงาน

กรรมการและผู้ช่วยเลขาฯ

นายชยวรรษ อ่อนสี
นางวัชรินทร์ วิทยกฤตศิริกุล

กองแผนงาน

กองแผนงาน

ภาพ : ฝ่ายโสตทัศนูปกรณ์ กรมส่งเสริมการเกษตร



กรมส่งเสริมการเกษตร

Department of Agricultural Extension

2143/1 ถนนพหลโยธิน แขวงลาดยาว เขตจตุจักร กรุงเทพมหานคร 10900

www.doae.go.th