

รายงานประจำปี 2555
Annual Report 2012

กรมส่งเสริมการเกษตร



Department of Agricultural Extension





พระบรมราชโองการพระบาทสมเด็จพระเจ้าอยู่หัว พระราชทานแก่ข้าราชการพลเรือน เนื่องในโอกาสวันข้าราชการพลเรือน ปีพุทธศักราช 2555



งานราชการทุกอย่าง ไม่ว่าจะเล็กหรือใหญ่ ง่ายหรือยากย่อมมีความสำคัญ อยู่ในงานของแผ่นดินด้วยกันทั้งสิ้น อีกทั้งงานทุกด้านทุกสาขา ย่อมสัมพันธ์เกี่ยวเนื่องกัน เป็นปัจจัยเกื้อกูลส่งเสริมกันและกันอยู่ ข้าราชการทุกคน ทุกฝ่าย ทุกระดับ จึงต้องไม่ถือตัวแบ่งแยกกัน หากต้องพิจารณาให้เห็นความสำคัญของมันและกัน แล้วร่วมงาน ประสานสัมพันธ์กัน ด้วยความเป็นมิตร ด้วยความเข้าใจเห็นใจกัน และด้วยความเมตตา ประองดองกัน งานของแผ่นดินทุกส่วน จักได้ดำเนินก้าวหน้าไปพร้อมเสมอกัน และยังเป็นประโยชน์ที่พึงประสงค์ คือความเจริญมั่นคง ให้เกิดแก่บุคคล แก่งาน และแก่ส่วนรวมได้แท้จริง

อาคารเฉลิมพระเกียรติ โรงพยาบาลศิริราช
วันที่ 31 มีนาคม พุทธศักราช 2555

คำนำ



กรมส่งเสริมการเกษตร มีภารกิจหลักในการส่งเสริมและพัฒนาเกษตรกร ให้มีความรู้ความสามารถในการผลิต การจัดการ และสามารถแก้ไขปัญหาในการประกอบอาชีพทางการเกษตรได้ด้วยตนเอง การกำหนดมาตรการและแนวทางในการส่งเสริมการเกษตร การให้ความช่วยเหลือและบริการทางการเกษตรแก่เกษตรกร เพื่อให้เกษตรกรมีความเป็นอยู่ที่ดี มีความมั่นคงในการประกอบอาชีพทางการเกษตร ในปี 2555 กรมส่งเสริมการเกษตรดำเนินงานภายใต้แผนปฏิบัติการประจำปีที่กำหนดไว้ คือ การดำเนินงานตามนโยบายสำคัญของรัฐบาล การพัฒนาเกษตรกรและองค์กรเกษตรกร การพัฒนาการผลิตสินค้าเกษตร ซึ่งผลงานได้ปรากฏอยู่ในรายงานเล่มนี้แล้ว

ผลสำเร็จในการดำเนินงานของกรมส่งเสริมการเกษตร ได้รับความร่วมมือ และการสนับสนุนจากพี่น้องเกษตรกรทุกท่านและเจ้าหน้าที่ รวมทั้งหน่วยงานต่างๆ ในการปฏิบัติงานร่วมกันเพื่อให้เกิดประโยชน์สูงสุดแก่เกษตรกร จึงขอขอบคุณมา ณ โอกาสนี้และหวังเป็นอย่างยิ่งว่า รายงานประจำปีเล่มนี้จะเป็นประโยชน์ต่อทุกท่านตามสมควร

กรมส่งเสริมการเกษตร

สารบัญ



ส่วนที่ 1 ข้อมูลภาพรวมของหน่วยงาน

วิสัยทัศน์	12
พันธกิจ	12
ค่านิยม	12
ภารกิจและอำนาจหน้าที่ตามกฎหมาย	13
โครงสร้างองค์กรและกลุ่มเป้าหมาย	14
การทำงานของกรมส่งเสริมการเกษตร	15
อัตรากำลังบุคลากรประจำปี 2555	16
งบประมาณรายจ่าย	17
ประจำปีงบประมาณ พ.ศ. 2555	
ประเด็นยุทธศาสตร์ที่สำคัญ	
ในการดำเนินงาน ปีงบประมาณ 2555	

หน้า

ส่วนที่ 2 ผลการปฏิบัติราชการ

ผลสัมฤทธิ์ของการปฏิบัติราชการ	20
ตามคำรับรองการปฏิบัติราชการ	22
ผลการปฏิบัติราชการภายใต้แผนปฏิบัติราชการประจำปีของหน่วยงาน	27
การพัฒนาเกษตรกรและองค์กรเกษตรกร	41
การพัฒนาการผลิตสินค้าเกษตร	51
การพัฒนาองค์กร บุคลากรและกระบวนการทำงาน	

หน้า

ส่วนที่ 3 รายงานการเงินส่วนราชการ

ส่วนที่ 4 ภาคผนวก

คณะผู้บริหาร	72
รายชื่อข้าราชการ/เกษตรตำบล/เกษตรอำเภอ/เคหกิจเกษตร องค์กรและศูนย์บริการและถ่ายทอดเทคโนโลยีการเกษตรประจำตำบล ที่ได้รับรางวัลดีเด่นประจำปี 2555	77
คณะผู้จัดทำ	80

คณะผู้บริหารกรมส่งเสริมการเกษตร



นางพรณพิมล ชัญญานุวัตร

อธิบดีกรมส่งเสริมการเกษตร



นายวิทยา อธิปอนันต์

รองอธิบดีกรมส่งเสริมการเกษตรฝ่ายวิชาการ



นายนำชัย พรหมมีชัย

รองอธิบดีกรมส่งเสริมการเกษตรฝ่ายบริหาร



นายสุรพล จารุพงศ์

รองอธิบดีกรมส่งเสริมการเกษตรฝ่ายส่งเสริม
และฝึกอบรม



- 1 นายพรชัย พิระบูล**
ผู้อำนวยการสำนักพัฒนาการถ่ายทอดเทคโนโลยี
- 2 นายประสงค์ ประไพตระกูล**
ผู้อำนวยการสำนักพัฒนาเกษตรกร
- 3 นางสาวกัญญา อธิปอนันต์**
ผู้อำนวยการสำนักพัฒนาคุณภาพสินค้าเกษตร
- 4 นายสงกรานต์ ภัคดีคง**
ผู้อำนวยการสำนักส่งเสริมและจัดการสินค้าเกษตร
- 5 นางสาวนันทา บุรณะธนีง**
ผู้อำนวยการกองแผนงาน
- 6 นางสาวดาราวรรณ วัฒนกุล**
ผู้อำนวยการกองคลัง



- 1** **นางนฤมล บุรณะพิมพ์**
ผู้อำนวยการกลุ่มตรวจสอบภายใน
- 2** **นายศุภนารถ เกตุเจริญ**
ผู้อำนวยการกลุ่มพัฒนาระบบบริหาร
- 3** **นายวีระ โตสงคราม**
ผู้อำนวยการกองการเจ้าหน้าที่
- 4** **นายณัฐภูมิ สุขมล**
เลขานุการกรม
- 5** **นายสำราญ สารบรรณ**
ผู้อำนวยการกองวิจัยและพัฒนางานส่งเสริมการเกษตร
- 6** **นางพัชรินทร์ นาคะประวิง**
ผู้อำนวยการศูนย์สารสนเทศ





- 1 นายสุรัตน์ สงวนทรัพย์**
ผู้อำนวยการกองพัฒนาการเกษตรพื้นที่เฉพาะ
- 2 นายชาญยุทธ์ ภาณุทัต**
ผู้อำนวยการสำนักงานเลขานุการ
คณะกรรมการส่งเสริมวิสาหกิจชุมชน
- 3 นายสมชาย ภู่แก้ว**
ผู้อำนวยการสถานีวิทยุกระจายเสียงเพื่อการเกษตร
- 4 นางดาเรศร์ กิตติโยภาส**
ผู้อำนวยการกองส่งเสริมวิศวกรรมเกษตร
- 5 นางรุณันท์ พานิชโยทัย**
ผู้อำนวยการสถาบันเสริมสร้างนวัตกรรมการ
ภูมิปัญญาเศรษฐกิจพอเพียง



- 1** **นางอ้อมทิพย์ สุทธิพงศ์เกียรติ์**
ผู้อำนวยการสำนักส่งเสริมและพัฒนาการเกษตรเขตที่ 1 จ.ชัยนาท
- 2** **นายไพรัช หวังดี**
ผู้อำนวยการสำนักส่งเสริมและพัฒนาการเกษตรเขตที่ 2 จ.ราชบุรี
- 3** **นายวิจิตร ช่วยพิทักษ์**
ผู้อำนวยการสำนักส่งเสริมและพัฒนาการเกษตรเขตที่ 3 จ.ระยอง
- 4** **นางประทุมวัน ประจันพล**
ผู้อำนวยการสำนักส่งเสริมและพัฒนาการเกษตรเขตที่ 4 จ.ขอนแก่น
- 5** **นายโกสิทธิ์ อ่องวุฒิวัฒน์**
ผู้อำนวยการสำนักส่งเสริมและพัฒนาการเกษตรเขตที่ 5 จ.สงขลา
- 6** **นายสุภัทร สุปรียธิตกุล**
ผู้อำนวยการสำนักส่งเสริมและพัฒนาการเกษตรเขตที่ 6 จ.เชียงใหม่





ส่วนที่ 1

ข้อมูลภาพรวมของหน่วยงาน





วิสัยทัศน์

“กรมส่งเสริมการเกษตรเป็นองค์กรที่มุ่งมั่นในการส่งเสริมและพัฒนาให้เกษตรกร อยู่ดีมีสุขอย่างยั่งยืน”

พันธกิจ

1. ส่งเสริมและพัฒนาเกษตรกรให้มีความเข้มแข็งและสามารถพึ่งพาตนเองได้
2. ส่งเสริมและพัฒนาเกษตรกรให้มีขีดความสามารถในการผลิตและจัดการสินค้าเกษตรตามความต้องการของตลาด
3. ให้บริการทางการเกษตรและผลิตปัจจัยทางการเกษตรเพื่อสนับสนุนและจำหน่ายแก่เกษตรกรและหน่วยงานที่เกี่ยวข้อง
4. ศึกษา วิจัย และพัฒนางานด้านการส่งเสริมการเกษตร และบูรณาการการทำงานกับทุกภาคส่วน

ค่านิยม

“มุ่งมั่นบริการ ทีมงานเป็นเลิศ เชิดชูคุณธรรม ผู้นำการเปลี่ยนแปลง”



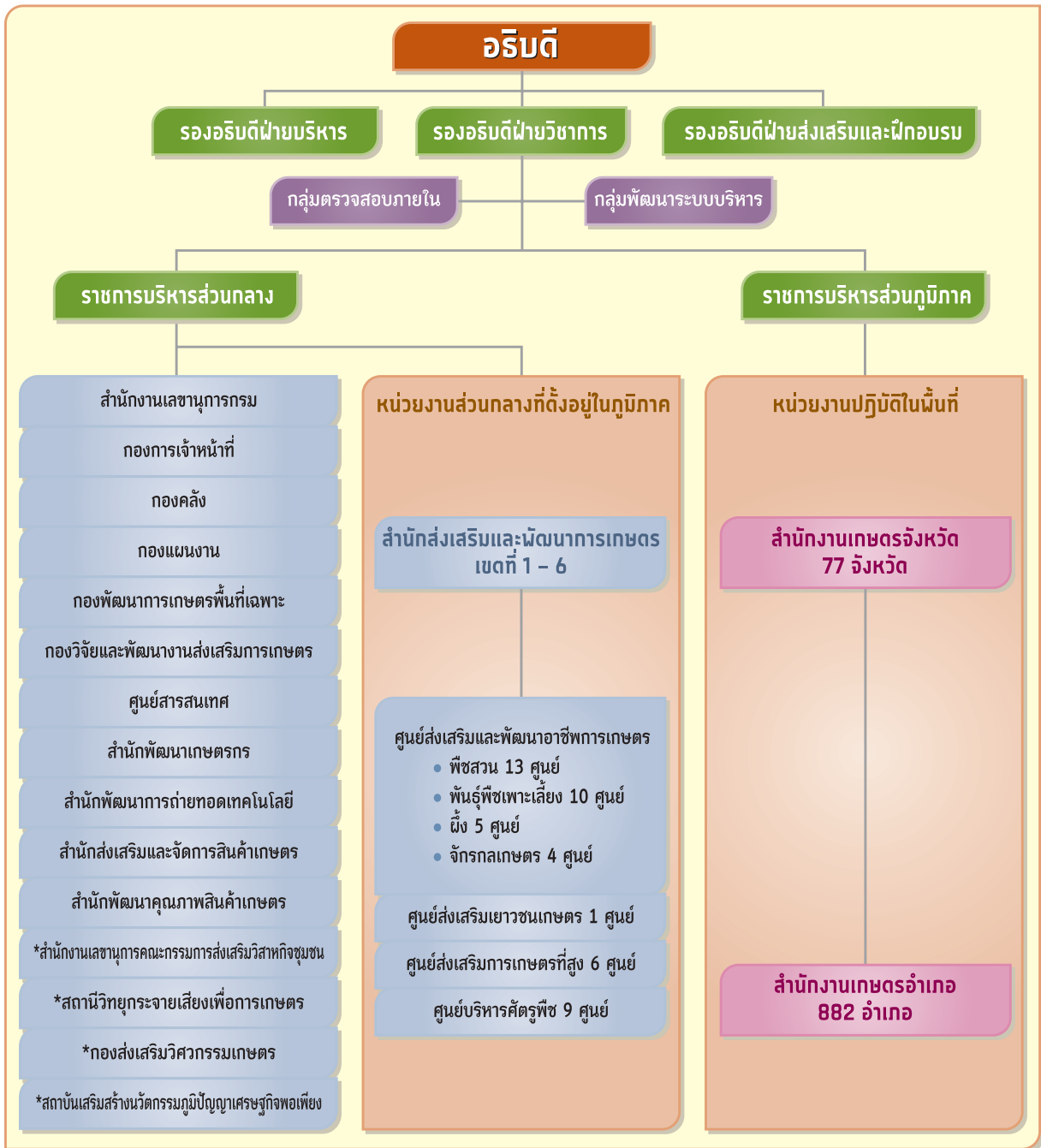
ภารกิจและอำนาจหน้าที่ตามกฎหมาย

- ▶ กฎกระทรวงแบ่งส่วนราชการกรมส่งเสริมการเกษตร กระทรวงเกษตรและสหกรณ์ พ.ศ. 2545
ข้อ 1 ให้กรมส่งเสริมการเกษตร มีภารกิจเกี่ยวกับการเพิ่มศักยภาพของเกษตรกรในการผลิต การแปรรูป การเพิ่มมูลค่าในสินค้าเกษตร การกำหนดมาตรการและแนวทางในการส่งเสริมการเกษตร การควบคุมคุณภาพสินค้าและผลิตภัณฑ์ ตลอดจนการถ่ายทอด เทคโนโลยีการเกษตรสู่เกษตรกรเพื่อสร้างรายได้และความมั่นคงในการผลิตและการประกอบอาชีพการเกษตรโดยให้มีอำนาจหน้าที่ดังต่อไปนี้
 1. ส่งเสริมและพัฒนาเกษตรกรและองค์กรเกษตรกร
 2. ฝึกอบรมเกษตรกร และให้บริการทางการเกษตร
 3. พัฒนา ส่งเสริม และประสานการถ่ายทอดความรู้ด้านการผลิตและการจัดการผลผลิต พืช ประมง และปศุสัตว์แก่เกษตรกร
 4. ปฏิบัติการอื่นใดตามที่กฎหมายกำหนดให้เป็นอำนาจหน้าที่ของกรมส่งเสริมการเกษตร หรือตามที่กระทรวงหรือคณะรัฐมนตรีมอบหมาย

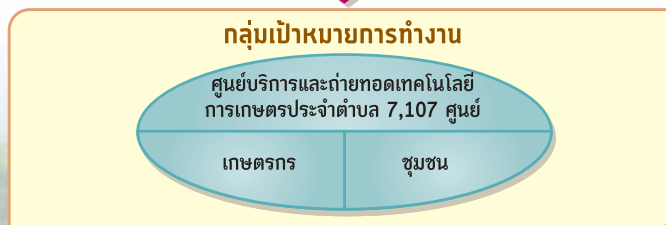
- ▶ พระราชบัญญัติส่งเสริมวิสาหกิจชุมชน พ.ศ. 2548

มาตรา 24 ให้กรมส่งเสริมการเกษตรทำหน้าที่เป็นสำนักงานเลขานุการของคณะกรรมการส่งเสริมวิสาหกิจชุมชนรับผิดชอบงานธุรการ งานประชุม การศึกษาข้อมูล และกิจกรรมต่างๆ ที่เกี่ยวกับงานของคณะกรรมการ ให้สำนักงานเกษตรจังหวัดทำหน้าที่และรับผิดชอบงานตามวรรคหนึ่งที่เกี่ยวข้องงานของคณะกรรมการส่งเสริมวิสาหกิจชุมชนจังหวัด

โครงสร้างองค์กรและกลุ่มเป้าหมายการทำงานของกรมส่งเสริมการเกษตร



หมายเหตุ * หน่วยงานตั้งขึ้นเป็นการภายใน



อัตรากำลัง ณ 30 กันยายน 2555
กรมส่งเสริมการเกษตร
ประเภทข้าราชการ

ตำแหน่ง ประเภท	ระดับ	วุฒิการศึกษา				รวม
		ต่ำกว่า ปริญญาตรี	ปริญญาตรี	ปริญญาโท	ปริญญาเอก	
บริหาร	สูง			1		1
	ต้น			3		3
อำนวยการ	สูง		23	16		39
	ต้น		22	13	1	36
	ทรงคุณวุฒิ					0
	เชี่ยวชาญ		2	4		6
วิชาการ	ชำนาญการพิเศษ		411	145	3	559
	ชำนาญการ		3,895	1,384		5,279
	ปฏิบัติการ		1,343	216		1,559
	อาวุโส	28	25			53
ทั่วไป	ชำนาญงาน	979	708			1,687
	ปฏิบัติงาน	99	1			100
รวม		1,106	6,430	1,782	4	9,322

ลูกจ้างประจำและพนักงานราชการ ณ 30 กันยายน 2555

ตำแหน่งประเภท	วุฒิการศึกษา				รวม
	ต่ำกว่า ปริญญาตรี	ปริญญาตรี	ปริญญาโท	ปริญญาเอก	
ลูกจ้างประจำ	788	282			1,070
พนักงานราชการ	781	1,108	134		2,023
รวม	1,569	1,390	134	0	3,093



งบประมาณรายจ่ายประจำปี จำแนกตามประเภทรายจ่าย/ยุทธศาสตร์

งบประมาณประจำปี 2555 ทั้งสิ้น 5,205,112,100 บาท

จำแนกตามประเภทงบรายจ่าย

งบบุคลากร	3,700,914,600 บาท
งบดำเนินงาน	1,325,850,700 บาท
งบลงทุน	123,734,400 บาท
งบรายจ่ายอื่น	54,612,400 บาท

จำแนกตามยุทธศาสตร์การจ้ดสรรงบประมาณ

ยุทธศาสตร์การสร้างรากฐานการพัฒนาที่สมดุลสู่สังคม	57,813,000 บาท
ยุทธศาสตร์การสร้างคุณาจรณเดบโตทางเศรษฐกิจอย่างมีเสถียรภาพและยั่งยืน	5,147,299,100 บาท



ประเด็นยุทธศาสตร์ที่สำคัญในการดำเนินงาน ปีงบประมาณ 2555

ประเด็นยุทธศาสตร์	เป้าประสงค์	ตัวชี้วัด
1. การตอบสนองนโยบายสำคัญของรัฐบาล	1. ผลสำเร็จของการดำเนินงานตามนโยบายของรัฐบาล	1. ผลการดำเนินงานโครงการและกิจกรรมตามนโยบายสำคัญของรัฐบาล
2. การเสริมสร้างความเข้มแข็งของเกษตรกรและความยั่งยืนของภาคเกษตร	2. เกษตรกรมีการทำกิจกรรมที่เสริมสร้างความเข้มแข็งและความยั่งยืน	2. จำนวนเกษตรกรที่ได้รับการส่งเสริมและพัฒนาความเข้มแข็งและความยั่งยืน
3. การสร้างความสมดุลในการผลิตและจัดการสินค้าเกษตร	3. เกษตรกรมีความสามารถในการผลิตและจัดการสินค้าเกษตร	3. จำนวนเกษตรกรได้รับการส่งเสริมและพัฒนาการผลิตและจัดการสินค้าเกษตร
4. การให้บริการทางการเกษตร	4. เกษตรกร และ/หรือ ผู้รับบริการมีความพึงพอใจกับบริการทางการเกษตรที่ได้รับจากกรมส่งเสริมการเกษตร	4. จำนวนเกษตรกรและ/หรือ ผู้รับบริการมีความพึงพอใจที่ได้รับบริการทางการเกษตรและการช่วยเหลือต่างๆ จากกรมส่งเสริมการเกษตร
5. การเพิ่มประสิทธิภาพการบริหารจัดการงานส่งเสริมการเกษตร	5. กรมส่งเสริมการเกษตรมีขีดความสามารถและมาตรฐานการปฏิบัติงานในระดับสูง	5. กรมส่งเสริมการเกษตรมีคะแนนคุณภาพการบริหารจัดการภาครัฐ (PMQA) ไม่ต่ำกว่าเกณฑ์ที่กำหนด





ส่วนที่ 2

ผลการปฏิบัติราชการ



ผลสัมฤทธิ์ของการปฏิบัติราชการตามคำรับรองการปฏิบัติราชการ (ท.พ.ร.)

สรุปคะแนนผลการปฏิบัติราชการตามคำรับรองการปฏิบัติราชการ กรมส่งเสริมการเกษตร ประจำปีงบประมาณ 2555

ลำดับที่	ตัวชี้วัด	ข้อมูลพื้นฐาน		เป้าหมาย ปี 55	น้ำหนัก (ร้อยละ)	ผลงาน	12 เดือน		
		ปี 53	ปี 54				คะแนนประเมินตนเอง		
	มิติกายนอก								306.1900
1	ผลสำเร็จตามแผนปฏิบัติราชการกระทรวง ประกอบด้วย				67				95.4325
1.1	ระดับความสำเร็จของร้อยละเฉลี่ยถ่วงน้ำหนักในการบรรลุเป้าหมายตามแผนปฏิบัติราชการของกระทรวง								
1.1.1	รายได้เงินสดทางการเกษตรของเกษตรกรเฉลี่ยต่อครัวเรือน (บาท / ครัวเรือน / ปี)	135,351	140,184	137,175	6	140,565	5	●	30.0000
1.1.2	มูลค่าผลิตภัณฑ์มวลรวมภาคการเกษตร (ล้านล้านบาท)	1.25	1.41	1.37	9	1.39	5	●	45.0000
1.2	ระดับความสำเร็จในการขับเคลื่อนนโยบายสำคัญ / พิเศษของรัฐบาล								
1.2.1	ระดับความสำเร็จของการดำเนินการฟื้นฟูเยียวยาผู้ประสบอุทกภัยของส่วนราชการ			ระดับ 3	5	4.0865	4.0865	●	20.4325
2	ระดับความสำเร็จของร้อยละเฉลี่ยถ่วงน้ำหนักในการดำเนินการของกระทรวงที่มีเป้าหมายร่วมกัน				10		3.5464	●	35.4640
2.1.1	ระดับความสำเร็จของความร่วมมือในการป้องกันและแก้ไขปัญหาคุณภาพน้ำในลุ่มน้ำวิกฤต					2.00	2	●	0.0000
2.1.2	ร้อยละของจำนวนวันที่ปริมาณฝุ่นละอองเฉลี่ยรายวันอยู่ในเกณฑ์ที่ไม่เป็นอันตรายต่อสุขภาพอนามัยในพื้นที่ภาคเหนือตอนบน	75.61	98.94	77.00		3.703	3.7033	●	0.0000
2.3	ระดับความสำเร็จของร้อยละเฉลี่ยถ่วงน้ำหนักในการดำเนินการตามแผนปฏิบัติราชการของกระทรวงที่มีเป้าหมายร่วมกันระหว่างกระทรวงของยุทธศาสตร์ข้าวไทย					3.48	3.48	●	0.0000
2.4	ระดับความสำเร็จของร้อยละเฉลี่ยถ่วงน้ำหนักในการดำเนินการตามแผนปฏิบัติราชการของกระทรวงที่มีเป้าหมายร่วมกันระหว่างกระทรวงของยุทธศาสตร์พลังงานผสม (เอทานอล)					3.00	5	●	0.0000
3	ผลสำเร็จตามแผนปฏิบัติราชการกลุ่มภารกิจ ประกอบด้วย				10				49.6375
3.1	ร้อยละของสหกรณ์การเกษตรที่ผ่านเกณฑ์มาตรฐาน	76.90	79.00	79.00	4	82.03	5	●	20.0000
3.2	ร้อยละของสหกรณ์ที่ผ่านเกณฑ์การกำกับดูแลองค์กรที่ดีตามหลักธรรมาภิบาลของสหกรณ์ ในระดับดีขึ้น				3				
3.2.1	สหกรณ์ที่เป็นเป้าหมายใหม่ของปี 2555	81.32	95.31	95.00	2.5	98.71	4.855	●	12.1375
3.2.2	สหกรณ์ที่เป็นเป้าหมายเดิมของปี 2554 ที่ไม่ผ่านการประเมิน	20.00	100.00	95.00	0.5	100.00	5	●	2.5000
3.3	ร้อยละความสำเร็จของการบูรณาการการส่งเสริมวิสาหกิจชุมชนแก่กลุ่มวิสาหกิจชุมชน	100.00	100.00	100.00	3	100/12.66	5	●	15.0000
4	ผลสำเร็จตามแผนปฏิบัติราชการกรมส่งเสริมการเกษตร ประกอบด้วย				20				125.6560
4.1	ร้อยละของสมาชิกวิสาหกิจชุมชนและเครือข่ายวิสาหกิจชุมชนที่ได้รับการพัฒนาความรู้และนำความรู้ที่ได้รับไปปฏิบัติตาม			99.40	2	98.95	1	○	2.0000
4.2	ระดับความสำเร็จในการจัดทำแผนงานเพื่อพัฒนาความรู้สมาชิกวิสาหกิจชุมชนและเครือข่ายวิสาหกิจชุมชน			ระดับ 3	4	ระดับ 5	5	●	20.0000
4.3	ร้อยละของอาสาสมัครเกษตรกรหมู่บ้านที่ผ่านการพัฒนาศักยภาพสามารถปฏิบัติหน้าที่ได้			70.00	6	99.25	5	●	30.0000

ลำดับที่	ตัวชี้วัด	ข้อมูลพื้นฐาน		เป้าหมาย ปี 55	น้ำหนัก (ร้อยละ)	ผลงาน	12 เดือน		
		ปี 53	ปี 54				คะแนนประเมินตนเอง		
4.4	ร้อยละของเกษตรกรที่ทำการเกษตรโดยใช้เทคโนโลยีการเกษตรผลิตสินค้าเกษตรได้อย่างปลอดภัยและ/หรือมีประสิทธิภาพ			65.00	8	100	5	●	40.0000
5	ร้อยละของความพึงพอใจของผู้รับบริการ	81.3	85.33	85	7	84.04	4,8080	●	33.6560
6	ร้อยละของความพึงพอใจของผู้กำหนดนโยบาย			85	3	ยกเลิกตามมติ อ.ก.พ.ร.			
มิตภายใน									124.2810
7	ระดับความสำเร็จของการจัดทำต้นทุนต่อหน่วยผลผลิต	3.70		ระดับ 5	3	ระดับ 5	5	●	15.0000
8	ร้อยละความสำเร็จของการเบิกจ่ายเงินงบประมาณตามแผน			95	2.5	106.81	5	●	12.5000
9	ร้อยละของการเบิกจ่ายงบประมาณรายจ่ายลงทุน				1	56.07	1		1.0000
10	ร้อยละของการเบิกจ่ายงบประมาณรายจ่ายภาพรวม				1.5	96.93	5	●	7.5000
11	ระดับความสำเร็จของร้อยละเฉลี่ยต้นทุนหลักตามเป้าหมายผลผลิตของส่วนราชการ	5	5	ระดับ 5	5	5.00	5	●	25.0000
12	ระดับความสำเร็จของการดำเนินการตามมาตรการประหยัดพลังงาน				2	1.00	1	○	2.0000
13	ระดับความสำเร็จของการพัฒนาสมรรถนะของบุคลากร			5	5	3.0562	3.0562	●	15.2810
14	ระดับความสำเร็จของการพัฒนาปรับปรุงสารสนเทศ			5	5	5	5	●	25.0000
15	ระดับความสำเร็จของการพัฒนาปรับปรุงวัฒนธรรมองค์กร			5	5	4.20	4.20	●	21.0000
									430.471
									4.4378

หมายเหตุ : ผลการประเมินตนเอง ○ = NA ● = 1.00-1.49 ● = 1.50-2.49 ● = 2.50-3.49 ● = 3.50-4.49 ● = 4.50-5.00
ตัวชี้วัดที่ 1 - 2 กระทรวงเกษตรและสหกรณ์เป็นผู้รับผิดชอบ ทั้งนี้ ตัวชี้วัดที่ 2 ยังไม่มีข้อมูลในการกำหนดน้ำหนักของตัวชี้วัดย่อย
ตัวชี้วัดที่ 3.1 ,3.2 กรมส่งเสริมสหกรณ์และกรมตรวจบัญชีสหกรณ์เป็นผู้รับผิดชอบ
ตัวชี้วัดที่ 5, 6 สำนักงานสถิติแห่งชาติเป็นผู้ประเมิน



ผลการปฏิบัติราชการ ภายใต้แผนปฏิบัติราชการประจำปีของหน่วยงาน



นโยบายสำคัญของรัฐบาล

ส่งเสริมการเกษตรในเขตพัฒนาพิเศษเฉพาะกิจจังหวัดชายแดนใต้ ด้วยสถานการณ์ความมั่นคงในพื้นที่จังหวัดชายแดนภาคใต้ยังไม่มีแนวโน้ม สงบผลกระทบด้านเศรษฐกิจและสังคมในพื้นที่อย่างต่อเนื่อง กรมส่งเสริมการเกษตรได้ดำเนินงานส่งเสริมการเกษตรในพื้นที่ 5 จังหวัดชายแดนภาคใต้ ภายใต้การบูรณาการภารกิจของหน่วยงานที่เกี่ยวข้อง ตามยุทธศาสตร์การพัฒนากการเกษตรในเขตพิเศษเฉพาะกิจจังหวัดชายแดนภาคใต้ โดยมีวัตถุประสงค์เพื่อฟื้นฟูอาชีพด้านการเกษตรเพื่อยกระดับมาตรฐานการครองชีพของเกษตรกร พัฒนาและเสริมสร้างเศรษฐกิจในพื้นที่อย่างยั่งยืนตามแนวทางปรัชญาเศรษฐกิจพอเพียง ดังนี้ พัฒนาอาชีพการเกษตร/เคหกิจเกษตรจำนวน 6,490 ราย พัฒนาเครือข่ายการช่วยปฏิบัติงานเคหกิจเกษตร จำนวน 44 ราย พัฒนาอาสาสมัครเกษตรหมู่บ้านเพื่อช่วยเหลือการปฏิบัติงานของเจ้าหน้าที่ในระดับตำบล จำนวน 2,315 ราย



การประชุมมอบนโยบาย การดำเนินโครงการรับจำนำข้าวเปลือก ปีการผลิต ๒๕๕๕/๕๖

วันพฤหัสบดีที่ ๒๐ กันยายน ๒๕๕๕
ณ โรงแรมเซ็นทาราศูนย์ราชการและคอนเวนชันเซ็นเตอร์ แจ้งวัฒนะ



การขึ้นทะเบียนผู้ปลูกพืชเศรษฐกิจหลัก รัฐบาลได้ปรับเปลี่ยนนโยบายความช่วยเหลือเกษตรกรกรณีราคาผลผลิตสินค้าเกษตรตกต่ำจากการใช้มาตรการแทรกแซงราคา ภายใต้โครงการประกันรายได้เกษตรกรมาเป็นโครงการรับจำนำ เพื่อยกระดับรายได้ของเกษตรกร ให้เหมาะสม กระทรวงเกษตรและสหกรณ์ได้มอบหมายให้กรมส่งเสริมการเกษตรเป็นหน่วยงานหลักทำหน้าที่ขึ้นทะเบียนผู้ปลูกพืชเศรษฐกิจหลัก 3 ชนิด ได้แก่ ข้าว มันสำปะหลังและข้าวโพดเลี้ยงสัตว์ ให้ครอบคลุมทุกจังหวัดทั่วประเทศ โดยสำนักงานเกษตรอำเภอได้ดำเนินการรับขึ้นทะเบียนเกษตรกรผู้ปลูกพืชเศรษฐกิจ จัดทำประชาคมให้เกษตรกรตรวจสอบและรับรองข้อมูลออกสู่มตรวจสอบพื้นที่จริงด้วย GPS และบันทึกค่าพิกัด จากนั้นจึงออกใบรับรองเฉพาะแปลงที่ผ่านการประชาคมให้เกษตรกรใช้เป็นหลักฐานในการเข้าร่วมโครงการรับจำนำและโครงการตามนโยบายของรัฐบาล ในปี 2555 ได้ตรวจสอบ ปรับปรุงฐานข้อมูลเกษตรกรผู้ปลูกพืชเศรษฐกิจ ปี 2554/55 จำนวน 986,743 ครัวเรือน และออกใบรับรองให้กับเกษตรกรตามโครงการรับจำนำข้าว ปี 2554/55 จำนวน 4,850,261 ราย





การช่วยเหลือเกษตรกรผู้ประสบภัยธรรมชาติ

1) การช่วยเหลือเกษตรกรผู้ประสบอุทกภัย จากสถานการณ์เกิดอุทกภัยปลายปี 2554 คณะรัฐมนตรีได้มีมติเมื่อวันที่ 24 สิงหาคม 2554 วันที่ 27 ธันวาคม 2554 และ วันที่ 2 เมษายน 2555 ให้กรมส่งเสริมการเกษตรในฐานะเป็นศูนย์ประสานการให้ความช่วยเหลือเกษตรกรผู้ประสบภัยธรรมชาติ ดำเนินการสำรวจ และตรวจหลักฐานเพื่อขอรับความช่วยเหลือจากกระทรวงเกษตรและสหกรณ์ และสำนักงบประมาณ โดยดำเนินการให้ความช่วยเหลือเกษตรกรรวม 1,095,347 ราย พื้นที่ 10,778,837 ไร่ วงเงินการช่วยเหลือทั้งสิ้น 26,602,267,308 บาท (ข้อมูล ณ วันที่ 16 พฤศจิกายน 2555)

2) การเยียวยาเกษตรกรผู้ประสบอุทกภัย ปี 2554 รัฐบาลมีนโยบายช่วยเหลือเกษตรกรที่อยู่ในช่วงเก็บเกี่ยวผลผลิตก่อนเริ่มโครงการรับจำนำ โดยกรมส่งเสริมการเกษตรรับหน้าที่สำรวจและส่งข้อมูลให้กับธนาคารเพื่อการเกษตรและสหกรณ์เพื่อโอนเงินให้กับเกษตรกร ตามมติคณะรัฐมนตรี ดังนี้ ข้อมูล ณ วันที่ 17 สิงหาคม 2555

1. มติ ครม.วันที่ 27 กันยายน 2554 ช่วงเก็บเกี่ยว 1 สิงหาคม 2554 ถึง 30 กันยายน 2554 เกษตรกรได้รับเงินเยียวยาแล้ว จำนวน 349,615 ราย จำนวนเงิน 6,979.605 บาท

2. มติ ครม. วันที่ 7 กุมภาพันธ์ 2555 ช่วงเก็บเกี่ยว 1-6 ตุลาคม 2554 และกรณีเสียหายจากอุทกภัย 1 ตุลาคม 2554 ถึงสิ้นสุดฤดูกาลเก็บเกี่ยวเกษตรกรได้รับการเยียวยาแล้ว จำนวน 477,920 ราย จำนวนเงิน 2,963.663 ล้านบาท

3. มติ ครม. วันที่ 28 กุมภาพันธ์ 2555 ขยายเวลาการให้ความช่วยเหลือเยียวยาเกษตรกรที่เก็บเกี่ยวข้าว ช่วง 1 มิถุนายน - 31 กรกฎาคม 2554 และเกษตรกรยกเลิกสิทธิการเข้าร่วมโครงการเยียวยา เกษตรกรได้รับการเยียวยาแล้ว จำนวน 2,907 ราย จำนวนเงิน 57.1001 ล้านบาท

4. มติ ครม. วันที่ 2 เมษายน 2555 ให้ความช่วยเหลือเยียวยาเกษตรกรที่เพาะปลูกข้าวนาปี 2554/55 กรณีเสียหายเนื่องจากประสบอุทกภัยในพื้นที่ภาคใต้ระหว่าง 1 พฤศจิกายน 2554 - 31 มีนาคม 2555 เกษตรกรได้รับการเยียวยาแล้ว จำนวน 16,051 ราย จำนวนเงิน 48.3900 ล้านบาท



3) สนับสนุนกล้าพันธุ์พืชเพื่อช่วยเหลือเกษตรกร กรมส่งเสริมการเกษตร ได้มอบหมายให้ศูนย์ส่งเสริมและพัฒนาอาชีพการเกษตร ดำเนินการผลิตและสนับสนุนกล้าพันธุ์พืชผักแก่เกษตรกรผู้ประสบอุทกภัยมีพืชอาหารบริโภคสามารถดำรงชีพและลดค่าใช้จ่ายในครัวเรือน จำนวน 8 ชนิด แบ่งเป็น 2 กลุ่ม คือ 1) พืชบริโภคระยะสั้น จำนวน 6 ชนิด ได้แก่ ถั่วฝักยาว มะเขือเปราะ พริกชี้หนู โหระพา กะเพรา และปูเล่ 2) พืชบริโภคระยะยาว จำนวน 2 ชนิด ได้แก่ กลัวย และมะละกอ รวมทั้งสิ้น 7,699,077 ต้น

4) ช่วยเหลือเกษตรกรผู้ปลูกพืชต้นทุนสูงที่ประสบอุทกภัย ปี 2554 กรณีพิเศษ เพื่อบรรเทาความเดือดร้อนของเกษตรกรที่ขาดรายได้และขาดเงินทุนใหม่ ในพื้นที่ 10 จังหวัด ได้แก่ จังหวัด นครสวรรค์ ปทุมธานี พระนครศรีอยุธยา ลพบุรี สุพรรณบุรี สมุทรสาคร อ่างทอง นครปฐม นนทบุรี และกรุงเทพฯ ในกลุ่มกล้วยไม้ตัดดอก กลุ่มไม้กระถาง กลุ่มกล้วยไม้เพาะเลี้ยงเนื้อเยื่อ กลุ่มไม้ดอกไม้ประดับอื่น ๆ และกลุ่มเห็ดถุง โดยมีเกณฑ์การช่วยเหลือ ดังนี้ 1. กลุ่มกล้วยไม้ และแคทลียา 133,916 บาท/ไร่ 2. กลุ่มกล้วยไม้หวาย ดอกหน้าวัว 66,878 บาท/ไร่ 3. ไม้ตัดใบ ไม้ประดับ เช่น หยก บอนสี 89,714 บาท/ไร่ 4. กลุ่มผัก 6,489 บาท/ไร่ และ 5. เห็ด (ต่อตารางเมตร) 1.98 บาท/ไร่ โดยกรมส่งเสริมการเกษตรดำเนินการช่วยเหลือ เกษตรกร จำนวน 7,971 ราย วงเงิน 1,959,974,856.82 บาท



พัฒนาอาสาสมัครเกษตรหมู่บ้าน (อกม.) จากคำแถลงนโยบายของรัฐบาลต่อรัฐสภา เมื่อวันที่ 23 สิงหาคม 2554 ความตอนหนึ่งว่า “...จัดให้มีอาสาสมัครเกษตรหมู่บ้านเพื่อสนับสนุนการทำงานของภาครัฐ” และกำหนดให้เป็นนโยบายเร่งด่วนที่ต้องดำเนินการปีแรกตามแผนบริหารราชการแผ่นดิน พ.ศ. 2555-2558 ดังนั้น กระทรวงเกษตรและสหกรณ์ จึงกำหนดให้อาสาสมัครเกษตรหมู่บ้าน (อกม.) เป็นตัวแทนของกระทรวงเกษตรและสหกรณ์ในระดับหมู่บ้าน และในปี พ.ศ. 2555 ซึ่งเป็นปีแห่งการพัฒนาองค์ความรู้แก่ อกม. ได้ดำเนินโครงการพัฒนา อกม. ให้มีความรู้ความสามารถดำเนินการตามบทบาทหน้าที่ใน 4 ด้าน ดังนี้ 1) การจัดเก็บรวบรวมข้อมูลด้านการเกษตรของหมู่บ้าน ได้แก่ การขึ้นทะเบียนเกษตรกร (ทบก.) และการขึ้นทะเบียนเกษตรกรผู้ปลูกพืชเศรษฐกิจ (ทพศ.) โดยทำการประชาสัมพันธ์ให้แก่เกษตรกรในหมู่บ้าน รับขึ้นทะเบียนและปรับปรุงข้อมูลการทำประชาคมและร่วมสุ่มตรวจสอบพื้นที่ 2) การร่วมกับกรรมการหมู่บ้านและหน่วยงานที่เกี่ยวข้องในการจัดทำแผนพัฒนาการเกษตรระดับหมู่บ้าน โดยรวบรวมข้อมูล ปัญหา ความต้องการของเกษตรกรในหมู่บ้านและร่วมเวทีจัดทำแผนพัฒนาการเกษตรระดับหมู่บ้าน/ตำบล 3) การประสานการถ่ายทอดความรู้และแก้ไขปัญหของเกษตรกรในหมู่บ้าน โดยสำรวจความต้องการ ช่วยประสานงานเจ้าหน้าที่/วิทยากร และเชิญเกษตรกรเข้ารับการถ่ายทอดความรู้ 4) การติดตามสถานการณ์การเกษตรในหมู่บ้าน และรายงานเหตุการณ์ฉุกเฉินเร่งด่วนต่อหน่วยงานที่เกี่ยวข้อง ได้ดำเนินการเฝ้าระวัง/แจ้งเตือนภัยจากโรคแมลงศัตรูพืชระบาดและภัยพิบัติธรรมชาติ ร่วมสำรวจพื้นที่เกิดภัยกับเจ้าหน้าที่ ให้คำปรึกษาแนะนำในการเตรียมเอกสารขอรับความช่วยเหลือและช่วยเหลือผู้ประสบภัยในการตรวจสอบหลักฐานเบื้องต้นและให้ข้อมูลแก่เจ้าหน้าที่

กรมส่งเสริมการเกษตร ได้พัฒนาศักยภาพ อกม. ประกอบกับการจัดทำบัตรประจำตัวอาสาสมัครเกษตรหมู่บ้านเพื่อใช้แสดงตนในการติดต่อประสานราชการทำงานต่อหน่วยงานภาครัฐภาคเอกชน จำนวน 45,131 ราย





การจัดทำสมุดทะเบียนเกษตรกร ประเทศไทยประกอบอาชีพเกษตรกรรมเป็นหลัก ข้อมูลการเกษตรต้องมีความถูกต้อง สมบูรณ์และทันสมัย กรมส่งเสริมการเกษตรมีการพัฒนาปรับปรุงการจัดทำระบบครัวเรือนเกษตรกรให้มีความสมบูรณ์ ถูกต้อง และเป็นปัจจุบัน จึงได้ดำเนินการจัดทำสมุดทะเบียนเพื่อแสดงข้อมูลของเกษตรกร เป็นสมุดข้อมูลประจำครัวเรือนเกษตรกรที่สำนักงานเกษตรอำเภอออกให้แก่เกษตรกรที่ได้ขึ้นทะเบียนเกษตรกรไว้ เพื่อใช้ประโยชน์ในหลายประการ ได้แก่ มีข้อมูลประวัติการทำกิจกรรมการเกษตรของตนเองใช้ประกอบการวางแผนการทำการเกษตรในฤดูต่อไป เป็นข้อมูลประกอบการขอความช่วยเหลือจากราชการในกรณีประสบภัยพิบัติ เป็นข้อมูลประกอบการเข้าร่วมโครงการของภาครัฐ เช่น โครงการรับจำนำผลผลิต โครงการสวัสดิการชาวนาและโครงการบัตรเครดิตเกษตรกร นอกจากนี้ยังเป็นข้อมูลสำคัญต่อภาครัฐในการวางแผนพัฒนาการเกษตรในทุกกระดับ โดยในปี 2555 ได้ดำเนินการจัดพิมพ์ข้อมูลลงในสมุดทะเบียนเกษตรกร ปรับข้อมูลให้เป็นปัจจุบันและแจกสมุดทะเบียนแก่เกษตรกร ในพื้นที่ 10 จังหวัด ได้แก่ เชียงราย พิชณุโลก นครราชสีมา อุดรธานี ชัยนาท ฉะเชิงเทรา นครศรีธรรมราช สุพรรณบุรี อุบลราชธานี และขอนแก่น รวมทั้งสิ้น 178 อำเภอ เกษตรกร 1.6 ล้านครัวเรือน





การจัดการเพลี้ยแป้งมันสำปะหลัง กรมส่งเสริม

การเกษตรได้ดำเนินการควบคุมการระบาดของเพลี้ยแป้งมันสำปะหลัง เพื่อลดพื้นที่ระบาดและป้องกันความเสียหายจากการทำลายของเพลี้ยแป้งมันสำปะหลัง ใน 46 จังหวัด พื้นที่ปลูก 10.59 ล้านไร่ ดังนี้

1) ให้ความรู้เกษตรกรสมาชิกศูนย์จัดการศัตรูพืชชุมชน จำนวน 11,440 ราย

2) จัดทำแปลงติดตามสถานการณ์ 572 แปลง เพื่อให้เกษตรกรเรียนรู้การเฝ้าระวังและสำรวจสถานการณ์เพลี้ยแป้งมันสำปะหลัง

3) สนับสนุนสารเคมีแช่ก่อนพันธุ์มันสำปะหลังให้เกษตรกรเพื่อใช้กำจัดเพลี้ยแป้งมันสำปะหลังที่ติดมากับพันธุ์ในพื้นที่ปลูกใหม่ 399,828 ไร่ ผลิตขยายศัตรูธรรมชาติเพื่อปล่อยควบคุมปริมาณของเพลี้ยแป้งมันสำปะหลัง ได้แก่ แตนเบียนอะนาจายรัส โลเพลซิ 12,011,408 ตัว และแมลงช้างปีกใส 16,628,394 ตัว

การดำเนินดังกล่าวสามารถลดพื้นที่ระบาดเหลือเพียง 31,193 ไร่ จากที่มีพื้นที่ระบาดสูงสุดในปี 2554 จำนวน 410,654 ไร่ และในเดือนกันยายน 2555 ไม่พบการระบาดของเพลี้ยแป้งมันสำปะหลัง



การควบคุมเพลี้ยกระโดดสีน้ำตาล กรมส่งเสริมการเกษตร ได้จัดทำสื่อเอกสารเผยแพร่ความรู้ทางวิชาการเพื่อถ่ายทอดองค์ความรู้เรื่องเพลี้ยกระโดดสีน้ำตาล เช่น โปสเตอร์ แผ่นพับ คู่มือคำแนะนำ การจัดการเพลี้ยกระโดดสีน้ำตาล คู่มือวิชาการควบคุมเพลี้ยกระโดดสีน้ำตาล และปฏิบัติงานหน่วยเคลื่อนที่เร็วเพื่อประเมินสถานการณ์ และให้คำแนะนำเกษตรกรเบื้องต้น รวมถึงบูรณาการความร่วมมือกับ กรมการข้าว และกรมวิชาการเกษตร เพื่อดำเนินการควบคุมการระบาด ได้แก่ การรณรงค์ให้เกษตรกรใช้เครื่องดูดแมลง และใช้เชื้อราบีเวอร์เรียในพื้นที่ที่มี การระบาด ซึ่งจากความร่วมมือดังกล่าว สามารถจำกัดและลดพื้นที่ระบาดของเพลี้ยกระโดดสีน้ำตาลลงได้





การป้องกันและกำจัดศัตรูมะพร้าว

กรมส่งเสริมการเกษตรได้ดำเนินกิจกรรมต่างๆ ร่วมกับ 19 จังหวัด เพื่อควบคุมและลดพื้นที่ระบาดของแมลงดำหนามและหนอนหัวดำ โดยดำเนินการดังนี้

1) จัดงานรณรงค์การควบคุมและกำจัดศัตรูมะพร้าว จังหวัดประจวบคีรีขันธ์ ผลิตภัณฑ์และปล่อยศัตรูธรรมชาติ ได้แก่ ผลิตและปล่อยแตนเบียนหนอนอะซิโคเดส ฮีสพินาลัม 522,290 มัมมี เพื่อควบคุมแมลงดำหนาม

2) ผลิตและปล่อยแตนเบียนไซทริโคแกรมมา 978,962 แตนเบียนหนอน บราคอน ฮีปีเตอร์ 93,511,200 ตัว เพื่อควบคุมหนอนหัวดำ

นอกจากนี้ยังรณรงค์ให้เกษตรกรใช้วิธีตัดทางใบร่วมกับการใช้ศัตรูธรรมชาติและการฉีดพ่นเชื้อบีที เพื่อกำจัดหนอนหัวดำ ส่งเสริมให้เกษตรกรเรียนรู้การเฝ้าระวังและติดตามสถานการณ์ศัตรูมะพร้าวและจัดการศัตรูมะพร้าวด้วยตนเอง โดยการจัดตั้งศูนย์จัดการศัตรูพืชชุมชนจำนวน 109 ศูนย์ ถ่ายทอดความรู้ให้กับเกษตรกรได้ 3,270 ราย จากการทำเนินงานทำให้พื้นที่ระบาดของแมลงดำหนามลดลงจากปี 2554 เหลือ 94,950 ไร่ จากพื้นที่ระบาด 174,113 ไร่ และในขณะเดียวกันสามารถจำกัดพื้นที่ระบาดของหนอนหัวดำไม่ให้ขยายออกไป



การพัฒนาเกษตรกรและองค์กรเกษตรกร

ดำเนินการส่งเสริมและสนับสนุนให้เกษตรกร สถาบันเกษตรกรเกิดการเรียนรู้ และทักษะ ในการประกอบอาชีพ

➤ สร้างโอกาสในการเข้าถึงบริการและแก้ไขปัญหาทางการเกษตร

เป็นการพัฒนาการผลิตของเกษตรกร สร้างช่องทางให้สามารถเข้าถึงตลาดได้อย่างรวดเร็ว และเบ็ดเสร็จ ทั้งจุดให้บริการและการบริการในลักษณะเคลื่อนที่ไปหาเกษตรกร โดยดำเนินการดังนี้

คลินิกเกษตรเคลื่อนที่ในพระราชานุเคราะห์ฯ ดำเนินการแบบบูรณาการระหว่างหน่วยงาน ของกระทรวงเกษตรและสหกรณ์และหน่วยงานที่เกี่ยวข้อง เพื่อช่วยเหลือเกษตรกรในพื้นที่ห่างไกล ให้สามารถเข้าถึงการบริการทางวิชาการและได้รับการแก้ไขปัญหาด้านการเกษตรอย่างครบวงจร ในคราวเดียวกัน มีเกษตรกรลงทะเบียนเข้ารับบริการด้านพืช สัตว์ ประมง ปศุสัตว์ ดิน ชลประทาน สหกรณ์ บัญชี กฎหมาย และอื่นๆ จำนวน 136,442 ราย อีกทั้งได้มีการจัดงานคลินิกเกษตรเคลื่อนที่ฯ เพื่อเกิดพระเกียรติสมเด็จพระบรมโอรสาธิราชฯ สยามมกุฎราชกุมาร และพระเจ้าหลานเธอพระองค์เจ้าทีปังกรรัศมีโชติ

ส่งเสริมและพัฒนาอาชีพการเกษตรเฉพาะด้าน ส่งเสริมฝึกอาชีพให้เกษตรกรประกอบ อาชีพตามสภาพพื้นที่ และพัฒนาไปสู่การเป็นเกษตรกรมีอาชีพตามศักยภาพของศูนย์ส่งเสริมและ พัฒนาอาชีพการเกษตร ที่กระจายอยู่ทั่วประเทศจำนวน 50 ศูนย์ โดยจัดฝึกอบรมให้แก่เกษตรกรตาม ความสนใจ จำนวน 46,778 ราย ตามภารกิจต่าง ๆ เช่น การจัดสวนไม้ผล ไม้ยืนต้น การขยายพันธุ์ไม้ผล ไร่นาสวนผสม การซ่อมเครื่องจักรกล การเลี้ยงผึ้งและแมลงเศรษฐกิจ เป็นต้น รวมทั้งมีการพัฒนา แปลงแม่พันธุ์ และเป็นจุดเรียนรู้ให้กับเกษตรกรทั่วไป



➤ ส่งเสริมการผลิตตามแนวทางเศรษฐกิจพอเพียง

กรมส่งเสริมการเกษตรดำเนินการสนองพระราชดำริของพระบาทสมเด็จพระเจ้าอยู่หัวและพระบรมวงศานุวงศ์ที่ได้พระราชทานแนวทางการให้ความช่วยเหลือแก้ไขปัญหาให้กับราษฎรผู้ยากไร้ ด้อยโอกาสตามภูมิภาคต่างๆ โดยการส่งเสริมและพัฒนาอาชีพตามแนวทางเศรษฐกิจพอเพียง เพื่อให้ราษฎรมีอาชีพเลี้ยงตนเองได้ และมีฐานะความเป็นอยู่ที่ดีขึ้น

โครงการสืบเนื่องมาจากพระราชดำริ พัฒนารษฎรผู้ยากไร้ในพื้นที่ห่างไกลหรือทุรกันดาร ให้มีฐานะความเป็นอยู่ที่ดีขึ้น แก้ไขปัญหาและส่งเสริมเทคนิควิชาการด้านการเกษตรสมัยใหม่ และสร้างกระบวนการเรียนรู้ให้ชุมชนสามารถวิเคราะห์ปัญหาความต้องการและวางแผนการผลิตที่สอดคล้องกับศักยภาพของพื้นที่ โดยดำเนินการถ่ายทอดความรู้ด้านการเกษตรแก่เกษตรกร จำนวน 4,163 ราย

โครงการศูนย์ศึกษาการพัฒนาอันเนื่องมาจากพระราชดำริ ปัจจุบันมีการดำเนินงานทั้งหมด 6 ศูนย์ในภูมิภาคต่างๆ ได้แก่ ศูนย์ฯ ห้วยฮ่องไคร้ จังหวัดเชียงใหม่ ศูนย์ฯ ภูพาน จังหวัดสกลนคร ศูนย์ฯ เขาคินซอน จังหวัดฉะเชิงเทรา ศูนย์ฯ ห้วยทราย จังหวัดเพชรบุรี และศูนย์ฯ พิภุลทอง จังหวัดนราธิวาส มีหน้าที่ศึกษาทดลองเพื่อหาแนวทางแก้ไขปัญหาในแต่ละพื้นที่ ซึ่งกรมส่งเสริมการเกษตรดำเนินการในส่วนขยายผลจากศูนย์ไปสู่เกษตรกรและชุมชน โดยการพัฒนาการถ่ายทอดความรู้ให้กับเกษตรกร จำนวน 1,016 ราย

โครงการพัฒนาพื้นที่ลุ่มน้ำปากพนังอันเนื่องมาจากพระราชดำริ กรมส่งเสริมการเกษตรได้เข้าดำเนินการช่วยเหลือราษฎรในการประกอบอาชีพการเกษตร มุ่งเน้นสนับสนุนการปรับระบบการผลิตทางการเกษตรให้เหมาะสมกับศักยภาพของพื้นที่ โดยดำเนินการส่งเสริมการเรียนรู้กระบวนการโรงเรียนเกษตรกร ในกลุ่มการผลิต ส่งเสริมการรวมกลุ่มเพื่อพัฒนาคุณภาพผลผลิต/การตลาด มีเกษตรกรเข้ารับการถ่ายทอดความรู้ จำนวน 540 ราย





โครงการเกษตรเพื่ออาหารกลางวัน ดำเนินการสนองพระราชดำริ ของสมเด็จพระเทพรัตนราชสุดาฯ สยามบรมราชกุมารี ซึ่งมุ่งเน้นการพัฒนาเด็กและเยาวชน ในถิ่นทุรกันดารให้มีพัฒนาการที่ดีมีอาหารเพียงพอในการบริโภค และให้นักเรียนได้รับความรู้ด้านโภชนาการและด้านการเกษตรแผนใหม่สามารถนำไปประกอบอาชีพ โดยถ่ายทอดความรู้ ด้านการเกษตรให้กับครูและนักเรียนใน 654 โรงเรียน และถ่ายทอดความรู้เรื่องการแปรรูปถนอมอาหารให้กับกลุ่มแม่บ้านเกษตรกร จำนวน 1,925 ราย





โครงการรักษาน้ำเพื่อพระแม่ของแผ่นดิน ดำเนินงาน เพื่อสนองพระราชเสาวนีย์ของสมเด็จพระนางเจ้าสิริกิติ์พระบรมราชินีนาถ ในเรื่องการอนุรักษ์และฟื้นฟูทรัพยากรป่าไม้ที่เป็นแหล่งต้นน้ำ ให้ราษฎรที่อาศัยอยู่ในพื้นที่สูงตระหนกถึงความสำคัญและสามารถดำรงชีพร่วมกับป่าไม้ได้อย่างเหมาะสมและยั่งยืน โดยดำเนินการถ่ายทอดความรู้ด้านการเกษตรเพื่อการอนุรักษ์ดินและน้ำให้แก่เกษตรกร จำนวน 1,758 ราย





โครงการหลวงและขยายผลโครงการหลวงตามแผนแม่บท ดำเนินโครงการภายใต้ 4 โครงการย่อย ประกอบด้วย ศูนย์พัฒนาโครงการหลวง ขยายผลโครงการหลวง ถ่ายทอดองค์ความรู้ โครงการหลวงและพัฒนาศักยภาพชุมชนบนพื้นที่สูง และขยายผลโครงการหลวงเพื่อแก้ไขปัญหาการปลูกฝิ่น โดยถ่ายทอดความรู้เรื่องการปลูกพืชบนพื้นที่สูงให้กับเกษตรกร 2,120 ราย รวมทั้งส่งเสริมการปลูกไม้ผลไม้ยืนต้น ไม้ผลเมืองหนาว และพืชผักเพื่ออนุรักษ์ดินและน้ำบนพื้นที่สูง

โครงการส่งเสริมการปลูกหญ้าแฝกในการอนุรักษ์ดินและน้ำเพื่อความยั่งยืนทางการเกษตร ดำเนินการในพื้นที่รับผิดชอบของศูนย์ส่งเสริมการเกษตรที่สูง 7 ศูนย์ เพื่อให้เกษตรกรตระหนักถึงปัญหาการชะล้างพังทลายของดินและเข้าใจประโยชน์ของหญ้าแฝกในการอนุรักษ์ดินและน้ำได้อย่างยั่งยืน โดยดำเนินการถ่ายทอดความรู้การปลูกหญ้าแฝกในการอนุรักษ์ดินและน้ำแก่เกษตรกร 2,417 ราย



โครงการฟาร์มตัวอย่างตามพระราชดำริในสมเด็จพระนางเจ้าสิริกิติ์พระบรมราชินีนาถ ซึ่งมีพระราชดำริให้จัดตั้งฟาร์มตัวอย่างเพื่อช่วยเหลือราษฎรที่ยากจนให้มีการผลิตอาหารในชุมชนโดยทำการเลี้ยงสัตว์ เลี้ยงปลา ปลูกพืชผัก ทำนา มีการจ้างแรงงาน ตลอดจนให้ราษฎรมีจิตสำนึกที่ดีต่อภูมิสำเนา ดำเนินการใน 19 จังหวัด ถ่ายทอดความรู้ด้านการเกษตรให้กับเกษตรกรจำนวน 300 ราย พร้อมทั้งสนับสนุนแปลงเรียนรู้การปลูกพืชภายในฟาร์ม



โครงการพัฒนาตามพระราชดำริของสำนักพระราชวัง ดำเนินงานเพื่อสนองแนวพระราชดำริในการพัฒนาและส่งเสริมการประกอบอาชีพทางการเกษตรของเกษตรกรให้มั่นคง มีการดำเนินการภายใต้ 7 โครงการย่อย ประกอบด้วย ศูนย์บริการการพัฒนาปลวกแดง ตามพระราชดำริ จังหวัดระยอง ศูนย์พัฒนาไม้ผลตามพระราชดำริ จังหวัดจันทบุรี ศูนย์พัฒนาปศุสัตว์ตามพระราชดำริ จังหวัดเลย โครงการพัฒนาตามพระราชดำริ อำเภอสันป่าตอง จังหวัดเชียงใหม่ ศูนย์บริการและพัฒนาที่สูงปางตองตามพระราชดำริ จังหวัดแม่ฮ่องสอน ศูนย์บริการและพัฒนาลุ่มน้ำปายตามพระราชดำริ จังหวัดเชียงใหม่ และโครงการพัฒนาพื้นที่ราบเชิงเขาตามพระราชดำริ จังหวัดสระแก้ว-ปราจีนบุรี โดยดำเนินการถ่ายทอดความรู้ด้านการเกษตรให้กับเกษตรกร รวม 800 ราย





โครงการสายใยรักแห่งครอบครัว สมเด็จพระบรม

โอรสาธิราชฯ สยามมกุฎราชกุมาร มีพระประสงค์ให้ประชาชนไทย มีสุขภาพสมบูรณ์ สถาบันครอบครัวอบอุ่นเพื่อเป็นรากฐานในการ พัฒนาก่อเกิดสังคมสงบ ร่มเย็นน่าอยู่ในอนาคต โดยการอบรม เกษตรกรในเรื่องเกษตรสมบูรณ์เพิ่มพูนสุขภาพตามแนวทางเศรษฐกิจ พอเพียง ส่งเสริมและพัฒนาอาชีพเสริมเพื่อเพิ่มรายได้ และสนับสนุน ปัจจัยการผลิตในการทำกิจกรรมเกษตรสมบูรณ์เพิ่มพูนสุขภาพ แก่สมาชิกโครงการสายใยรักแห่งครอบครัว รวม 4,006 ราย

ตลาดนัดโครงการสายใยรักแห่งครอบครัว พระเจ้าวรวงศ์เธอ

พระองค์เจ้าศรีรัศมิ์ พระวรชายา ในสมเด็จพระบรมโอรสาธิราชฯ สยามมกุฎราชกุมาร ประทานให้กรมส่งเสริมการเกษตรร่วมกับ องค์การตลาดเพื่อเกษตรกร ดำเนินการจัดตลาดนัดโครงการสายใยรัก แห่งครอบครัว เพื่อให้สมาชิกหมุนเวียนนำสินค้าเกษตรและผลิตภัณฑ์ โครงการสายใยรักแห่งครอบครัวฯ ไปจำหน่าย ณ ตลาด อ.ต.ก. เพื่อเรียนรู้การตลาดมีโอกาสศึกษาความต้องการของผู้บริโภค โดยตรงเป็นการเชื่อมโยงเครือข่ายช่วยเหลือซึ่งกันและกัน โดยจัด เป็นประจำทุกเดือนครั้งละ 7 วัน ตั้งแต่เดือนเมษายน 2550 จนถึง ปัจจุบัน ในปี 2555 ดำเนินการจัดตลาดนัดฯ จำนวน 12 ครั้ง สมาชิกมีรายได้จากการจำหน่ายผลผลิตและผลิตภัณฑ์ทั้งสิ้น 31,186,341 บาท

➤ สร้างความเข้มแข็งให้องค์กรเกษตรกร

เป็นการส่งเสริมและพัฒนาเกษตรกร ครอบครัวเกษตรกร องค์กรเกษตรกร และวิสาหกิจชุมชนให้มีความเข้มแข็งและสามารถพึ่งพาตนเองได้

โครงการพัฒนาองค์กรเกษตรกร สนับสนุนให้เกษตรกร กลุ่มแม่บ้านเกษตรกร กลุ่มส่งเสริมอาชีพทางการเกษตร และกลุ่มยุวเกษตรกร รวมกลุ่มและสร้างเครือข่ายดำเนินกิจกรรม เพื่อช่วยเหลือซึ่งกันและกันในการประกอบอาชีพการเกษตรให้สามารถพึ่งพาตนเอง มีความมั่นคงทางอาชีพ มีความเป็นอยู่ที่ดี ตลอดจนสร้างความเข้มแข็งของกลุ่มและชุมชน

■ **พัฒนากลุ่มส่งเสริมอาชีพการเกษตร** ให้กับผู้นำกลุ่มเกษตรกร จำนวน 2,169 ราย โดยการสร้างและพัฒนาเครือข่ายกลุ่มส่งเสริมอาชีพการเกษตรให้สามารถบริหารจัดการการผลิตและการตลาดเพื่อแก้ไขปัญหาการดำเนินอาชีพการเกษตรของเกษตรกร ในด้านการวิเคราะห์สถานการณ์การผลิตการตลาด การจัดโครงสร้างและบทบาทเครือข่าย การกำหนดเป้าหมาย แนวทางการพัฒนาเครือข่าย และการวางแผนกิจกรรมร่วมกันของพืชเศรษฐกิจหลัก ได้แก่ ลำไย ทุเรียน มังคุด เงาะ ลิ้นจี่ มะม่วง ส้มโอ ลองกอง สับปะรด กาแฟ มะพร้าว กล้วยไข่ มันสำปะหลัง ปาล์มน้ำมัน ถั่วเหลือง กล้วยไม้ หน่อไม้ฝรั่ง พริก และพืชผัก





■ **พัฒนากลุ่มแม่บ้านเกษตรกร** ดำเนินการพัฒนาศักยภาพแม่บ้านเกษตรกรเพื่อเพิ่มทักษะการบริหารจัดการองค์กร และการใช้กระบวนการกลุ่มแบบมีส่วนร่วม จำนวน 4,465 ราย กิจกรรมประกอบด้วย การประชุมคณะกรรมการกลุ่มแม่บ้านระดับเขต การอบรมถ่ายทอดความรู้การเพิ่มประสิทธิภาพกลุ่มแม่บ้านเกษตรกรระดับจังหวัด และสัมมนาแม่บ้านเกษตรกรระดับประเทศ พร้อมกันนี้ได้เลือกตั้งคณะกรรมการกลุ่มแม่บ้านเกษตรกรระดับประเทศ เขต และระดับจังหวัดชุดใหม่ ซึ่งมีวาระการดำรงตำแหน่ง 2 ปี ทำให้เกิดการเชื่อมโยงทำงานร่วมกันในรูปเครือข่ายกิจกรรมต่างๆ และการประกวดกลุ่มแม่บ้านที่มีผลงานดีเด่นระดับจังหวัด เขต และระดับประเทศ ซึ่งกลุ่มที่เข้ารับพระราชทานโล่รางวัลในงานพระราชพิธีมงคลจรดพระนังคัลแรกนาขวัญในปี 2555 ได้แก่ กลุ่มแม่บ้านเกษตรกรบ้านหนองเต่า ตำบลม่วงตึ๊ด อำเภอกุฉินารายณ์ จังหวัดน่าน

■ **พัฒนากลุ่มยุวเกษตรกร** ดำเนินการถ่ายทอดความรู้ให้สมาชิกยุวเกษตรกรให้มีความรู้ความสามารถในทักษะด้านการเกษตร เคหกิจเกษตร และการบริหารจัดการ ใน 882 อำเภอ ๆ ละ 1 กลุ่ม จำนวน 14,557 ราย และพัฒนาผู้นำยุวเกษตรกรบนพื้นที่สูงให้มีความรู้และประสบการณ์ทางการเกษตรแลกเปลี่ยนวัฒนธรรมประเพณี และสร้างเครือข่ายที่ดีตามระบบของยุวเกษตรกรจำนวน 180 คน ส่งเสริมยุวเกษตรกรไปฝึกงานต่างประเทศ (ญี่ปุ่น, สาธารณรัฐเกาหลีใต้) จำนวน 12 ราย และรับยุวเกษตรกรต่างประเทศมาฝึกอบรมในประเทศไทยจำนวน 31 ราย





■ **สร้างและพัฒนาเกษตรกรรุ่นใหม่** กรมส่งเสริมการเกษตรได้ดำเนินการภายใต้การบูรณาการร่วมกันระหว่างหน่วยงานต่างๆ ในสังกัดกระทรวงเกษตรและสหกรณ์ สร้างเกษตรกรรุ่นใหม่ให้มีความรู้ ความสามารถ มีความเข้มแข็ง และมีศักยภาพสูงในการผลิตทางการเกษตร รวมทั้งส่งเสริมให้เกิดเครือข่ายเกษตรกรรุ่นใหม่และเป็นตัวอย่างสำหรับเกษตรกรทั่วไป โดยการฝึกอบรม เรื่องการเพิ่มประสิทธิภาพการผลิต การเพิ่มประสิทธิภาพการบริหารจัดการธุรกิจ การสัมมนาเครือข่ายเกษตรกรรุ่นใหม่ และการจัดทำแหล่งเรียนรู้ จำนวน 7,770 ราย เกิดการต่อยอดองค์ความรู้ไปสู่การบริหารจัดการธุรกิจจำนวน 270 ราย และเกิดเครือข่ายเกษตรกรรุ่นใหม่ จำนวน 6 เครือข่ายใน 6 เขต นอกจากนั้นยังเกิดแหล่งเรียนรู้สำหรับเกษตรกรรุ่นใหม่ในทุกอำเภอ เพื่อเป็นแหล่งเรียนรู้ด้านการเพิ่มประสิทธิภาพการผลิตในพื้นที่



เพิ่มประสิทธิภาพการแปรรูปผลผลิตเกษตร ส่งเสริมและสนับสนุนสมาชิกกลุ่มแม่บ้านเกษตรกรและวิสาหกิจชุมชน จำนวน 4,670 ราย ให้มีความรู้ความเข้าใจ ตระหนักและสามารถบริหารจัดการแปรรูปผลผลิตเกษตร เพิ่มประสิทธิภาพการแปรรูปผลผลิตเกษตร พัฒนาการผลิตและบรรจุภัณฑ์ และพัฒนาคุณภาพผลิตภัณฑ์ด้านอาหารให้ได้รับการตรวจประเมินและผ่านการรับรองจากสถาบันมาตรฐานฮาลาล เพื่อยกระดับสินค้าชุมชนให้สามารถเข้าสู่ตลาดและการแข่งขันได้





ส่งเสริมและพัฒนาวิสาหกิจชุมชน

ดำเนินงานตามพระราชบัญญัติส่งเสริมวิสาหกิจชุมชน พ.ศ. 2548 ซึ่งกรมส่งเสริมการเกษตรได้รับจดทะเบียนวิสาหกิจชุมชนและเครือข่ายวิสาหกิจชุมชนแล้ว 71,531 แห่ง (ข้อมูล ณ วันที่ 30 กันยายน 2555) มีเครือข่ายวิสาหกิจชุมชนที่อนุมัติการจดทะเบียนแล้ว 284 แห่ง โดยวิสาหกิจชุมชนที่ประกอบอาชีพประเภทการผลิตพืชมากที่สุดจำนวน 18,413 แห่ง ส่วนที่เหลือคือประเภทปศุสัตว์ การแปรรูปและผลิตภัณฑ์อาหาร รวมทั้งส่งเสริมและสนับสนุนวิสาหกิจชุมชนและเครือข่าย ดังนี้

1) ส่งเสริมการเรียนรู้ในด้านการจัดทำแผนวิสาหกิจชุมชน 2,646 แห่ง สมาชิกวิสาหกิจชุมชน 26,460 ราย

2) ยกระดับผู้ประกอบการ OTOP ที่มีศักยภาพก้าวไปสู่ SMEs ระดับ 5 ดาว ตั้งแต่ระดับต้นน้ำถึงปลายน้ำ เป็นการบูรณาการร่วมกันระหว่างกรมพัฒนาชุมชน กรมส่งเสริมอุตสาหกรรม กรมส่งเสริมการเกษตร และสำนักงานปลัดกระทรวงพาณิชย์ เป้าหมายในพื้นที่ 6 จังหวัดๆ ละ 2 วิสาหกิจชุมชน รวม 12 แห่ง โดยการเสริมสร้างความเข้มแข็งของชุมชน การวิจัยเพื่อสร้างแผนพัฒนาชุมชนมีส่วนร่วมในการพัฒนาผลิตภัณฑ์ที่มีคุณภาพมาตรฐาน อันนำไปสู่ความสามารถในการแข่งขันด้านการตลาดได้

3) การประกวดวิสาหกิจชุมชนดีเด่นแห่งชาติ เพื่อเป็นการเผยแพร่ ประชาสัมพันธ์เกียรติคุณของวิสาหกิจชุมชนดีเด่นสู่สาธารณชน ผลการประกวด มีดังนี้

- รางวัลชนะเลิศอันดับที่ 1 วิสาหกิจชุมชนธนาคารสร้างถ่อ่น้อย อำเภอหัวตะพาน จังหวัดอำนาจเจริญ
- รางวัลชนิดเลิศอันดับที่ 2 วิสาหกิจชุมชนเห็ดและผักปลอดภัยจากสารพิษ บ้านหนองหว่า อำเภอพนมสารคาม จังหวัดฉะเชิงเทรา
- รางวัลชนิดเลิศอันดับที่ 3 วิสาหกิจชุมชนทำนาตะโหมด อำเภอ ตะโหมด จังหวัดพัทลุง

4) จัดงานของดีชายแดนใต้ ครั้งที่ 5 เพื่อเผยแพร่ สนับสนุนผลิตภัณฑ์ทางการเกษตรในพื้นที่ 5 จังหวัดชายแดนใต้ ให้เป็นที่ยอมรับของประชาชนและผู้บริโภค โดยจัดงานระหว่างวันที่ 27 - 30 กันยายน 2555 ณ เดอะมอลล์ 3 รามคำแหง

5) โครงการพัฒนาตลาดสินค้าเกษตรจังหวัดชายแดนใต้สู่ธุรกิจที่ยั่งยืน โดยพัฒนาผู้ประกอบการใน 5 จังหวัดๆ ละ 1 แห่ง ให้มีความเข้าใจด้านขบวนการผลิต การบริหารจัดการ การพัฒนาคุณภาพสินค้า เพื่อเพิ่มความสามารถในการใช้วัตถุดิบและภูมิปัญญาได้อย่างเหมาะสมพร้อมที่จะเข้าสู่การแข่งขัน



การพัฒนาการผลิตสินค้าเกษตร

➤ ส่งเสริมการเพิ่มประสิทธิภาพการผลิตทางการเกษตร

เพื่อให้เกษตรกรมีความรู้ความสามารถในการผลิตสินค้าเกษตรอย่างมีประสิทธิภาพและผลผลิตมีความปลอดภัยต่อผู้บริโภค โดยดำเนินการดังนี้

พัฒนาคุณภาพมาตรฐานสินค้าเกษตร (GAP) ปัจจุบันตลาดและผู้บริโภคมีความต้องการอาหารที่ปลอดภัย มีคุณภาพมาตรฐาน การผลิตสินค้าเกษตรที่ปลอดภัยจากสารพิษจึงมีความต้องการของตลาดทั้งภายในและต่างประเทศ โดยดำเนินการส่งเสริมเกษตรกรเข้าสู่ระบบการรับรองมาตรฐาน GAP พืชและข้าว ดังนี้

- ถ่ายทอดเทคโนโลยีการผลิตสินค้าเกษตรตามระบบการจัดการคุณภาพ GAP เพื่อส่งเสริมเกษตรกรให้ได้รับการรับรองมาตรฐานระบบ GAP พืชอาหารและข้าว จำนวน 31,035 ราย

- ประเมินแปลงเบื้องต้น จำนวน 31,001 แปลง เพื่อให้สามารถผลิตสินค้าเกษตรปลอดภัย และได้มาตรฐาน ช่วยลดต้นทุนการผลิตที่เป็นค่าใช้จ่ายในการป้องกันกำจัดศัตรูพืช ลดปัญหาผลผลิตที่มีสารเคมีตกค้างเกินค่ามาตรฐานที่กำหนด รวมทั้งลดการปนเปื้อนของเชื้อจุลินทรีย์ที่เป็นอันตรายต่อผู้บริโภค เกิดความยั่งยืนในระบบการผลิตและเป็นมิตรกับสิ่งแวดล้อม

ส่งเสริมการผลิตสินค้าเกษตรปลอดภัยและได้มาตรฐาน จากทุกประเทศมีการกำหนดมาตรฐานและกฎระเบียบด้านอาหารปลอดภัย เพื่อปกป้องชีวิตและสุขภาพของผู้บริโภค โดยอ้างอิงจากมาตรฐานด้านสุขอนามัยและสุขอนามัยพืช (SPS) เพื่อควบคุมสินค้าเกษตรและอาหารให้ปลอดภัยจากการปนเปื้อนของสารเคมี จุลินทรีย์และศัตรูพืช จึงได้มีการอบรมเกษตรกรในหลักสูตรการผลิตสินค้าเกษตรปลอดภัย จำนวน 6,760 ราย จัดทำแปลงต้นแบบการผลิตสินค้าเกษตรปลอดภัย 902 แปลง และจัดทำแปลงนวัตกรรมการผลิตสินค้าเกษตรปลอดภัย 33 แปลง เพื่อให้เกษตรกรสามารถผลิตสินค้าเกษตรที่ปลอดภัยและมีคุณภาพ เกิดความยั่งยืนในระบบการผลิตสินค้าเกษตรและคุณภาพสิ่งแวดล้อม



เกษตรอินทรีย์ การทำเกษตรอินทรีย์ นอกจากจะทำให้เกิดความยั่งยืนในการใช้ทรัพยากรทางการเกษตรแล้ว ยังเป็นการผลิตอาหารที่ให้ความปลอดภัยต่อผู้บริโภค เป็นผลดีต่อสุขภาพของเกษตรกร ปัจจุบันแนวโน้มความต้องการผลผลิตพืชที่ผลิตจากระบบเกษตรอินทรีย์ ทั้งในและต่างประเทศเพิ่มขึ้น จำเป็นต้องดำเนินการพัฒนากระบวนการผลิตของเกษตรกรอย่างเป็นระบบ ในปี 2555 กรมส่งเสริมการเกษตรได้ถ่ายทอดเทคโนโลยีการผลิตพืชตามระบบมาตรฐานเกษตรอินทรีย์ให้แก่เกษตรกรใน 18 จังหวัด ใน 5 กลุ่มชนิดพืช ประกอบด้วย ข้าว ผัก ซา สมุนไพร และไม้ผลอินทรีย์ ตามฤดูกาลผลิตพืช ผ่านแปลงเรียนรู้เกษตรอินทรีย์และเอกสารวิชาการ จำนวน 2,000 ราย

เพิ่มประสิทธิภาพการผลิตสินค้าเกษตร

การเปลี่ยนแปลงของสภาวะอากาศและสิ่งแวดล้อม ก่อให้เกิดภัยพิบัติทางธรรมชาติ โรคแมลงศัตรูพืชระบาด ประกอบกับความผันผวนด้านราคาจากการแข่งขันในตลาดการค้าเสรี ส่งผลกระทบโดยตรงต่อเกษตรกรทั้งต้นทุนการผลิตที่สูงขึ้น ผลผลิตและรายได้ทางการเกษตรลดลง

กรมส่งเสริมการเกษตรได้ตระหนักถึงปัญหาดังกล่าว จึงมีแนวทางในการเพิ่มประสิทธิภาพการผลิตทางการเกษตร โดยพัฒนาเกษตรกรและองค์กรเกษตรกรให้มีความรู้ด้านการผลิต การบริหารจัดการ ที่ถูกต้องและเหมาะสม การเพิ่มขีดความสามารถด้านการตลาด เพื่อเพิ่มผลตอบแทนทั้งผลผลิตและรายได้ให้เกษตรกร โดยใช้วิธีการต่างๆ ได้แก่ สนับสนุนให้ใช้พันธุ์ดี การตรวจวิเคราะห์ดินและใช้ปุ๋ยตามค่าวิเคราะห์ดิน การสำรวจติดตามสถานการณ์ศัตรูพืชและการใช้ชีวภัณฑ์ควบคุมโรคแมลงศัตรูพืช เป็นต้น

จากแนวทางดังกล่าว ได้ดำเนินโครงการเพิ่มประสิทธิภาพการผลิตสินค้าเกษตรในพืชเศรษฐกิจ 9 ชนิด เช่น มันสำปะหลัง ปาล์มน้ำมัน ถั่วเหลือง ข้าวโพดเลี้ยงสัตว์ กาแฟ สับปะรด ไม้ผล กล้ายไม้ และมะพร้าว โดยจัดการอบรมถ่ายทอดความรู้ให้เกษตรกรรวมทั้งสิ้น 43,860 ราย พร้อมจัดทำแปลงต้นแบบให้เกษตรกรเข้ามาศึกษาเรียนรู้ จำนวน 107 แปลง





ลดต้นทุนการผลิตพืช ปรับระบบการปลูกข้าว – พืชหลังนา

สืบเนื่องจากคณะรัฐมนตรีเห็นชอบในโครงการจัดระบบการปลูกข้าว เพื่อให้เกิดความมั่นคงในอาชีพทำนาและความมั่นคงทางเศรษฐกิจของประเทศ และแก้ไขปัญหาด้านการบริหารจัดการน้ำ การใช้น้ำของประเทศ การระบาดของศัตรูข้าว และระบบนิเวศน์ในนาเสียความสมดุล จึงได้ดำเนินการจัดทำแปลงต้นแบบ 11 แปลงใน 11 จังหวัดในเขตลุ่มน้ำเจ้าพระยา และถ่ายทอดความรู้ด้านการเพิ่มประสิทธิภาพข้าวให้กับเกษตรกรจำนวน 50,000 ราย ซึ่งส่งผลให้เกษตรกรมีทัศนคติในการทำนาปีละไม่เกิน 2 ครั้ง และยอมรับการปลูกพืชที่มีข้าวเป็นพืชหลัก

โครงการส่งเสริมการใช้ปุ๋ยเพื่อลดต้นทุนการผลิต

ของเกษตรกร กรมส่งเสริมการเกษตรร่วมกับกรมพัฒนาที่ดินและธนาคารเพื่อการเกษตรและสหกรณ์การเกษตร ดำเนินการถ่ายทอดเทคโนโลยีการใช้ปุ๋ยเพื่อลดต้นทุนการผลิตในพืชเศรษฐกิจ 3 ชนิดพืช ได้แก่ ข้าว ข้าวโพดเลี้ยงสัตว์ และมันสำปะหลัง เป้าหมาย 77 จังหวัด ประกอบด้วย core team ระดับจังหวัด 800 คน core team ระดับอำเภอ 5,731 คน เกษตรกรแกนนำ 26,500 คน และเกษตรกรทั่วไป 800,000 คน ทั้งนี้เพื่อยกระดับความรู้ด้านดินและปุ๋ยทั้งระดับเจ้าหน้าที่และเกษตรกร โดยเฉพาะเรื่องการใช้ปุ๋ยตามค่าวิเคราะห์ดินที่จะช่วยให้เกษตรกรสามารถใช้ปุ๋ยได้อย่างมีประสิทธิภาพ ช่วยลดต้นทุนการผลิตของเกษตรกร





จัดระบบสินค้าเกษตรในระดับพื้นที่ เพื่อพัฒนาขีดความสามารถด้านการบริหารจัดการตลาดสินค้าเกษตรแก่เจ้าหน้าที่เกษตรกร และพ่อค้า พัฒนาประสิทธิภาพการกระจายสินค้าเกษตรออกนอกพื้นที่แหล่งผลิตอย่างเป็นระบบ เพิ่มช่องทางการตลาดทั้งในและต่างประเทศโดยทำการวิเคราะห์ห้ตลาดชุมชน 6 จุด ส่งเสริมการจัดการโลจิสติกส์สินค้าเกษตร จำนวน 9 จุด และอบรมเกษตรกรหลักสูตรโลจิสติกส์ และพัฒนาคุณภาพสินค้าเกษตรเพื่อสร้างมูลค่าจำนวน 150 ราย



ส่งเสริมการผลิตและจัดการผึ้ง ดำเนินการพัฒนาเกษตรกรผลิตผึ้งให้ปลอดภัยได้มาตรฐาน โดยการอบรมถ่ายทอดเทคโนโลยีการเลี้ยงผึ้งให้แก่เกษตรกรจำนวน 170 ราย มีการจัดทำแปลงต้นแบบการเรียนรู้ แปลงทดสอบนวัตกรรมปรับปรุงนางพญาผึ้งสายพันธุ์ดี และการพัฒนาบรรจุภัณฑ์และออกแบบตราสัญลักษณ์ผลิตผึ้ง เพื่อรับรองคุณภาพแก่เกษตรกรจำนวน 30,000 ดวง ศึกษาวิจัยเรื่องสภาพการเลี้ยงผึ้งพันธุ์และการบริหารจัดการผลผลิตน้ำผึ้งเพื่อหาแนวทางในการพัฒนาและบริหารจัดการผลผลิตน้ำผึ้งของผู้ประกอบการในภาคเหนือ และจัดสัมมนาเพื่อหาแนวทางผลักดันการจัดทำยุทธศาสตร์ผึ้งและแมลงเศรษฐกิจสู่ระดับชาติ





➤ สร้างโอกาสทางการตลาดสินค้าเกษตรไทย

การส่งออกกล้วยไม้ ภายใต้โครงการพืชขยายโอกาส (กล้วยไม้) ได้มีการดำเนินการกิจกรรมเพื่อส่งเสริมพัฒนาและขยายโอกาสการส่งออกกล้วยไม้ไทย ดังนี้

■ **จัดสัมมนาหน่วยงานพันธมิตรและผู้นำเกษตรกรกล้วยไม้** เรื่อง จุดเปลี่ยนกล้วยไม้ไทย เมื่อวันที่ 19 กรกฎาคม 2555 ณ โรงแรมริชมอนด์ จังหวัดนนทบุรี เพื่อให้หน่วยงานที่เกี่ยวข้องในการขับเคลื่อนยุทธศาสตร์กล้วยไม้และผู้นำเกษตรกรได้ทราบสถานการณ์ที่เปลี่ยนแปลงของกล้วยไม้ และร่วมหารือแนวทางปรับการดำเนินการตามยุทธศาสตร์เพื่อให้บรรลุเป้าหมายการส่งออกปีละ 10,000 ล้านบาท ผู้เข้าร่วมสัมมนาประกอบด้วย เจ้าหน้าที่กรมส่งเสริมการเกษตรทั้งในส่วนกลางและภูมิภาคในพื้นที่ที่มีการผลิตกล้วยไม้ เจ้าหน้าที่จากหน่วยงานในกระทรวงเกษตรและสหกรณ์และกระทรวงอื่นๆ ที่เกี่ยวข้องในการพัฒนาการผลิตและตลาดกล้วยไม้ ผู้ประกอบการส่งออก และเกษตรกร รวมจำนวน 150 คน

■ **การเข้าร่วมงานจัดแสดงสินค้ากล้วยไม้ไทยในงาน IPM ESSEN ประเทศเยอรมนี** ระหว่างวันที่ 21 - 28 มกราคม 2555 เพื่อเผยแพร่และขยายตลาดไม้ดอกไม้ประดับโดยเฉพาะกล้วยไม้ของไทยให้เป็นที่รู้จักในกลุ่มประเทศยุโรป และสร้างเปิดโอกาสในการสร้างความสัมพันธ์ทางการค้ากับผู้ประกอบการเพื่อส่งเสริมให้เกิดคู่ค้ารายใหม่ๆ หรือเกิดการลงทุนร่วมกันในต่างประเทศ ซึ่งสินค้าที่ผู้มาติดต่อธุรกิจสนใจมาก ได้แก่ ต้นไม้ประดับ ประเภทช่าง โฮย่า หยก ต้นกล้วยไม้ ประเภทแวนด้า และกล้วยไม้ตัดดอก



การป้องกันและแก้ไขปัญหาลำไย

กรมส่งเสริมการเกษตร โดยคณะกรรมการนโยบายและมาตรการช่วยเหลือเกษตรกร (คชก.) ได้จัดทำโครงการป้องกันและแก้ไขปัญหาลำไย ภายใต้แนวคิดช่วยรักษาระดับราคาลำไยไม่ให้ตกต่ำในช่วงผลผลิตออกมาก เกษตรกรขายได้ในราคาต่ำกว่าทุน เพื่อเร่งรัดกระจายผลผลิตออกนอกแหล่งผลิต ส่งเสริมการแปรรูปและบรรจุภัณฑ์ สนับสนุนเงินทุนหมุนเวียน รวมทั้งประชาสัมพันธ์ส่งเสริมการบริโภคและการตลาดทั้งในและต่างประเทศ ปี 2555 ใช้งบประมาณจากงบกองทุนรวมเพื่อช่วยเหลือเกษตรกรดังนี้ ป้องกันและแก้ไขผลไม้อากาศตะวันออก (ทุเรียน, มังคุด) จำนวน 51,000 ตัน วงเงิน 127,500,000 บาท ป้องกันและแก้ไขปัญหาลิ้นจี่ จำนวน 15,740 ตัน วงเงิน 44,827,000 บาท ป้องกันและแก้ไขปัญหาลำไยภาคใต้ (มังคุด) จำนวน 31,500 ตัน วงเงิน 114,430,000 บาท ป้องกันและแก้ไขปัญหาลำไย จำนวน 121,950 ตัน วงเงิน 129,795,000 บาท





การเข้าร่วมแสดงสินค้าเกษตรไทยในงานต่าง ๆ

กิจกรรมที่ 1 การจัดงานประชาสัมพันธ์ผลไม้ไทยในประเทศเวียดนาม (Thai Fantastic Fruit in Vietnam 2012) ระหว่างวันที่ 2-6 มิถุนายน 2555 ณ บริเวณลานเอเทรียม 2 ชั้น 1 ศูนย์การค้าเดอะการ์เด้น กรุงเทพมหานคร ประเทศไทย กิจกรรมประกอบด้วยการจัดนิทรรศการ จัดแสดงสินค้าผลไม้สดและผลิตภัณฑ์แปรรูป จัดชิมเพื่อประชาสัมพันธ์ให้รู้จักวิธีการบริโภคผลไม้ไทยอย่างถูกวิธี จำหน่ายผลไม้โดยเกษตรกรจาก จ.จันทบุรี และ จ.ตราด ได้แก่ ทุเรียน ลองกอง มังคุด สละ มังคุดแปรรูปและทุเรียนแปรรูป จัดเจรจาธุรกิจ โดยให้เกษตรกรพบกับผู้ประกอบการชาวเวียดนามที่สนใจผลไม้ไทยได้พบปะพูดคุยตกลงกัน ซึ่งมีผู้เข้าร่วมเจรจาจำนวน 26 ราย ในการนี้มีผู้แสดงความสนใจต้องการที่จะนำผลไม้ไทยมาจำหน่ายจำนวน 8 ราย

กิจกรรมที่ 2 งานแสดงสินค้าอาหาร โครงการแสดงสินค้าเกษตรและอาหารในตลาดกลุ่มประเทศตะวันออกกลาง ระหว่างวันที่ 23 - 27 กันยายน 2555 ณ ห้างสรรพสินค้า Al Fair กรุงมีสกีต รัฐสุลต่านโอมาน เพื่อประชาสัมพันธ์และส่งเสริมสินค้าเกษตรไทยและผลิตภัณฑ์แปรรูปที่มีศักยภาพ สำหรับการส่งออกไปยังตลาดกลุ่มประเทศตะวันออกกลาง โดยจัดแสดงสินค้าเกษตรเช่น ผลไม้สด ได้แก่ มังคุด ทุเรียน มะพร้าวอ่อน เงาะ ส้มโอ มะม่วงน้ำดอกไม้ มะม่วงเขียวเสวย สับปะรด ลำไย มะขามหวานทั้งฝักและแกะเมล็ด ผลไม้แปรรูป เช่น ขนุนอบกรอบ ทุเรียนทอดกรอบ กลัวยอบกรอบ ลำไยอบแห้ง และดอกกลัวยไม้ นอกจากนี้ยังมีการจัดการเจรจาธุรกิจ โดยผู้ส่งออกของไทยที่มีความสนใจสามารถไปร่วมงาน และติดต่อตกลงซื้อขายทั้งในระหว่างงานและต่อเนื่องหลังจากเสร็จสิ้นงาน

กิจกรรมที่ 3 การจัดงานแสดงสินค้าเกษตร ณ นครชานสาธารณรัฐประชาชนจีน ระหว่างวันที่ 11-16 สิงหาคม 2555 กิจกรรมการจัดงานประกอบด้วยการจัดแสดงนิทรรศการ สาธิตและจัดชิมผลไม้ไทยและผลิตภัณฑ์แปรรูป โดยเน้นผลไม้ที่มีศักยภาพและเป็นที่ยอมรับของผู้บริโภคชาวจีน ได้แก่ ทุเรียน มังคุด ลำไย ซึ่งได้รับความสนใจเป็นอย่างมากจากผู้บริโภคและผู้เข้าร่วมงานรวมทั้งได้ร่วมพบปะหารือแนวทางการส่งเสริมการตลาดผลไม้ไทย-จีนในอนาคตกับผู้ประกอบการและสมาคมผู้ส่งออกผลไม้ของมณฑลส่านซีอีกด้วย



งานแสดงพืชสวนโลก Floriade เป็นงานแสดงพืชสวนนานาชาติที่ประเทศเนเธอร์แลนด์จัดขึ้นเป็นประจำทุกๆ 10 ปี มีวัตถุประสงค์เพื่อแสดงความก้าวหน้าทางเทคโนโลยีด้านการผลิต การตลาดและการพัฒนาผลิตภัณฑ์พืชสวนของประเทศต่างๆ ทั่วโลก รวมถึงส่งเสริมให้เกิดการขยายตลาดสินค้าพืชสวน ซึ่งงานแสดงพืชสวนโลก Floriade 2012 เป็นการจัดงานครั้งที่ 6 ระหว่างวันที่ 5 เมษายน - 7 ตุลาคม 2555 ณ เมืองเวนโล ประเทศเนเธอร์แลนด์ มีพื้นที่จัดแสดง 402 ไร่ มีประเทศเข้าร่วมจัดงาน 42 ประเทศ มีผู้เข้าชมงาน 2,046,684 คน ประเทศไทยเข้าร่วมจัดงานครั้งนี้เป็นครั้งที่ 3 กิจกรรมที่ดำเนินการ 4 กิจกรรมหลัก คือ จัดตั้งศูนย์แสดงสินค้าและบริการข้อมูลพืชสวนไทย จัดกิจกรรมสัปดาห์ประเทศไทย จัดกิจกรรมสัมมนาเจรจาธุรกิจและศึกษาตลาดสินค้าพืชสวน



ในการนี้สมเด็จพระเทพรัตนราชสุดาฯ สยามบรมราชกุมารี เสด็จพระราชดำเนินเยี่ยมชมงานแสดงพืชสวนโลก Floriade 2012 เมื่อวันที่ 28 สิงหาคม 2555 โดยมีผู้บริหาร คณะเจ้าหน้าที่ของกรมส่งเสริมการเกษตร และเจ้าหน้าที่ผู้ปฏิบัติงานที่ศูนย์แสดงสินค้าและบริการข้อมูลพืชสวนไทยเฝ้ารับเสด็จ





➤ การพัฒนาองค์กร บุคลากรและกระบวนการทำงาน

การพัฒนาบุคลากร ในปี 2555 กรมส่งเสริมการเกษตรได้มีการพัฒนาบุคลากรทั้งส่วนกลางและส่วนภูมิภาค เพื่อพัฒนาความรู้ ทักษะและสมรรถนะให้กับเจ้าหน้าที่ดังนี้

- 1) การฝึกอบรม สัมมนาในหน่วยงาน รวม 26 หลักสูตร จำนวน 4,085 คน
- 2) ฝึกอบรมโดยหน่วยงานภายนอก 233 หลักสูตร จำนวน 724 คน
- 3) ส่งเสริมการเรียนรู้ด้วยตนเองผ่านระบบอิเล็กทรอนิกส์ (e-learning)

กระบวนการทำงาน ในปี 2555 กรมส่งเสริมการเกษตรได้ดำเนินการเพื่อเผยแพร่ความรู้เทคโนโลยีการเกษตร และการประชาสัมพันธ์การดำเนินงานส่งเสริมการเกษตร ดังนี้

- 1) ผลิตวีดิทัศน์ เพื่อถ่ายทอดความรู้การเกษตรและเผยแพร่ผลงานกรมส่งเสริมการเกษตร จำนวน 10 เรื่อง ประกอบด้วย การใช้ปุ๋ยเพื่อลดต้นทุนการผลิตของเกษตรกร การเพาะเห็ด การใช้สารชีวภาพควบคุมศัตรูพืช การขยายพันธุ์พืช เป็นต้น
- 2) ผลิตสื่อส่งเสริมการเกษตร เพื่อเผยแพร่ในรูปเอกสารด้านวิชาการ จำนวน 4 เรื่อง เอกสารคำแนะนำจำนวน 3 เรื่อง แผ่นพับจำนวน 11 เรื่อง และคู่มือภาคสนาม (Key-card) จำนวน 6 เรื่อง
- 3) เผยแพร่และประชาสัมพันธ์ผลการดำเนินงานส่งเสริมการเกษตร ดังนี้
 - จัดทำคำแนะนำทางการเกษตรในรูปแบบหนังสืออิเล็กทรอนิกส์ (E-book) จำนวน 32 เรื่อง
 - รายการสโปตโทรทัศน์ “การขึ้นทะเบียนเกษตรกรผู้ปลูกข้าวปี 55/56” “การป้องกันและกำจัดเพลี้ยกระโดดสีน้ำตาล” และ “ศัตรูมะพร้าว” รวมทั้งสิ้น 168 ครั้ง
 - รายการทีวีว่าไรต์เกษตร “รู้เพิ่มเติมค่าเกษตร กับกรมส่งเสริมการเกษตร” จำนวน 27 ตอน
 - เผยแพร่ข่าวและบทความทางหนังสือพิมพ์ จำนวน 30 ข่าวและ 24 บทความ
 - วารสารส่งเสริมการเกษตรจำนวน 10 ฉบับ
 - จัดนิทรรศการเพื่อเผยแพร่งานส่งเสริมการเกษตร ในเรื่อง ศัตรูข้าว ไร่ไร้ พืชสวน IPM ศัตรูธรรมชาติที่สำคัญ จัดนิทรรศการงานครบรอบสถาปนา 120 ปี กระทรวงเกษตรและสหกรณ์ ในหัวข้อ “เกษตรพันธุ์ สู้ภัยธรรมชาติ” นิทรรศการงานเกษตรแห่งชาติ จังหวัดเชียงใหม่ “สินค้าเกษตรก้าวไกลสู่ประชาคมอาเซียน” และนิทรรศการ โครงการพระราชดำริ BEST OF THE SOUTH

การจัดการความรู้เพื่อพัฒนางานส่งเสริมการเกษตร

กรมส่งเสริมการเกษตร ใช้การจัดการความรู้เป็นเครื่องมือในการพัฒนานคน พัฒนางาน และพัฒนาองค์กร โดยการจัดการกระบวนการเรียนรู้ 4 ขั้นตอน ประกอบด้วย วิเคราะห์งาน กำหนดความรู้ที่จะใช้ และวิธีการเรียนรู้ จัดการเรียนรู้และสรุปลงค์ความรู้ และจัดเก็บองค์ความรู้เข้าสู่คลังความรู้ เป้าหมาย 2 แผนงาน คือ เน้นบุคลากรในหน่วยงาน และลูกค้า/ผู้รับบริการ ซึ่งผลการจัดการความรู้ได้มีการแลกเปลี่ยนเรียนรู้ เกิดการพัฒนาเจ้าหน้าที่และเกษตรกร มีการนำองค์ความรู้ไปถ่ายทอดและเผยแพร่สู่เกษตรกร ผ่านเครือข่ายอิเล็กทรอนิกส์ เวทีเรียนรู้ตามระบบส่งเสริมการเกษตร สื่อการเรียนรู้ และอื่นๆ เช่น เว็บไซต์ KM ของหน่วยงาน DOAE K-Center โดยได้มีการจัดเก็บองค์ความรู้เข้าสู่คลังความรู้ (DOAE K-Center) เพื่อเป็นแหล่งข้อมูลในการเรียนรู้เพื่อพัฒนางานส่งเสริมการเกษตร





ระบบส่งเสริมการเกษตร

ประกอบด้วย 2 ระบบย่อย คือระบบการปฏิบัติงานในพื้นที่ และระบบสนับสนุนการปฏิบัติงาน ในส่วนของการปฏิบัติงานในพื้นที่เป็นกระบวนการทำงานของเจ้าหน้าที่ ในระดับอำเภอ และการเชื่อมโยงระบบส่งเสริมการเกษตรกับชุมชน ในระดับตำบล เพื่อสนับสนุนให้ศูนย์บริการและถ่ายทอดเทคโนโลยี การเกษตรประจำตำบล สามารถบริหารจัดการเรื่องข้อมูลการเกษตร แผนพัฒนาการเกษตรระดับตำบล การจัดการเรียนรู้ การให้บริการ ทางการเกษตร ตลอดจนการพัฒนาองค์กรเกษตรกร โดยมีการ สนับสนุนการปฏิบัติงานดังนี้

- จังหวัดได้มีการจัดสัมมนาเชิงปฏิบัติการระดับจังหวัด (PW) จังหวัดละ 2 ครั้ง การสัมมนาเชิงปฏิบัติการระดับอำเภอ จังหวัดละ 4-6 ครั้ง ประชุมเกษตรอำเภอประจำเดือน (MM) เดือนละ 1 ครั้ง และประชุมเจ้าหน้าที่สำนักงานเกษตรอำเภอประจำ เดือน (DW) เดือนละ 1 ครั้ง

- สำนักส่งเสริมและพัฒนาการเกษตรเขต ได้จัดสัมมนา เชิงปฏิบัติการระดับเขต (Regional Workshop : RW) เขตละ 2 ครั้ง เพื่อเป็นเวทีสำหรับเจ้าหน้าที่ของสำนักงานเกษตรจังหวัด ศูนย์ปฏิบัติการ และเจ้าหน้าที่ผู้รับผิดชอบโครงการจากส่วนกลาง ได้ร่วมกันกำหนดแผนปฏิบัติงาน การติดตามนิเทศงาน และการประเมินผล พร้อมทั้งการสนับสนุนทางวิชาการ และการจัดการ ความรู้อย่างสอดคล้องกับพันธกิจของกรมส่งเสริมการเกษตร และยุทธศาสตร์ของจังหวัด

- กรมส่งเสริมการเกษตร จัดสัมมนาเชิงปฏิบัติการ ระดับประเทศ (National Workshop : NW) 1 ครั้ง เพื่อเป็นเวที สำหรับนำเสนอผลงานส่งเสริมการเกษตรดีเด่น แลกเปลี่ยนเรียนรู้ และเพิ่มพูนความรู้ที่จำเป็นต้องใช้ในการปฏิบัติงาน เป็นการเตรียม ความพร้อมและสร้างขวัญกำลังใจให้แก่เจ้าหน้าที่ของสำนักงาน เกษตรจังหวัด สำนักส่งเสริมและพัฒนาการเกษตรเขต ศูนย์ บริหารศัตรูพืช และเจ้าหน้าที่ส่วนกลาง รวมทั้งเป็นการเผยแพร่ และประชาสัมพันธ์งานส่งเสริมการเกษตรให้เป็นที่รู้จัก รวมทั้งสิ้น 295 คน

พัฒนางานวิจัยด้านส่งเสริมการเกษตร พัฒนางานวิจัยด้านส่งเสริมการเกษตร ด้วยการสนับสนุนให้เจ้าหน้าที่ส่งเสริมการเกษตรนำกระบวนการวิจัยไปใช้พัฒนางาน พัฒนางองค์รพร้อมๆ กับพัฒนาตนเอง ดังนี้

1) โครงการพัฒนางานประจำสู่งานวิจัย (Routine to Research : R2R) โดยการเสริมสร้างความรู้พื้นฐานด้านการวิจัยเพื่อพัฒนางานที่รับผิดชอบ พร้อมกับพัฒนาความคิดเชิงระบบแก่เจ้าหน้าที่ส่งเสริมการเกษตร ในปี 2555 มีผู้เข้าร่วมโครงการ 44 ราย ได้โครงการวิจัยในงานประจำทั้งสิ้น 28 โครงการ

2) โครงการ R2R เพิ่มประสิทธิภาพการผลิตมะพร้าว เพื่อให้ชุมชนพึ่งตนเองได้ รวมทั้งแก้ปัญหาการระบาดของศัตรูมะพร้าว และเพิ่มประสิทธิภาพการผลิตมะพร้าวผ่านกลไกของศูนย์บริหารจัดการศัตรูพืชของชุมชน ซึ่งเป็นการวิจัยเชิงปฏิบัติการแบบมีส่วนร่วมกับชุมชนในพื้นที่ 4 อำเภอ คือ อำเภอกุยบุรี อำเภอเมือง อำเภอทับสะแก และอำเภอบางสะพาน จังหวัดประจวบคีรีขันธ์ โดยเกษตรกรเข้าร่วมทั้งสิ้น 120 ราย

3) การเผยแพร่ประชาสัมพันธ์งานวิจัยผ่านช่องทางต่างๆ เช่น การนำเสนอผลงานวิจัย เรื่อง “งานส่งเสริมการเกษตรก้าวไกลด้วยการวิจัยในงานประจำ (R2R) : การบริหารจัดการศัตรูมะพร้าวมาตรฐานฟาร์มเลี้ยงผึ้ง และการพัฒนาเครือข่ายวิสาหกิจชุมชน” ในงาน Thailand Research Expo 2012 ประชุมบางกอกคอนเวนชันเซ็นเตอร์ เซ็นทรัลเวิร์ด ราชประสงค์ กรุงเทพมหานคร จัดทำ R&D Newsletter เพื่อเผยแพร่ความรู้ด้านการวิจัยผลงานวิจัยและการดำเนินงานตามระบบส่งเสริมการเกษตร จำนวน 3 ฉบับ ตั้งแต่เดือนกุมภาพันธ์ถึงมิถุนายน 2555 รวมทั้งจัดทำเอกสารการถอดบทเรียนการบริหารจัดการศัตรูมะพร้าว (หนอนหัวดำ) อำเภอกุยบุรี จังหวัดประจวบคีรีขันธ์ เผยแพร่บนเว็บไซต์ เพื่อเป็นประโยชน์แก่ผู้สนใจและผู้เกี่ยวข้องนำไปปรับใช้ต่อไป





ศูนย์บริการและถ่ายทอดเทคโนโลยีการเกษตรประจำตำบล (ศบทด.)

ด้านการพัฒนาศักยภาพชุมชนเกษตร เป็นการประสานความร่วมมือกับกรมส่งเสริมปศุสัตว์ท้องถิ่น กรมการปกครอง ในการจัดทำแนวทางการจัดแผนพัฒนาการเกษตรระดับตำบลบูรณาการแผนพัฒนาท้องถิ่น และได้จัดทำทางเลือกโครงการเพื่อใช้เป็นข้อมูลประกอบการจัดทำแผนพัฒนาการเกษตรระดับตำบลของเจ้าหน้าที่ส่งเสริมการเกษตรในระดับพื้นที่ โดยเผยแพร่ทางเว็บไซต์และจัดทำเป็นเอกสารส่งให้หน่วยงานในภูมิภาค

ด้านพัฒนา ศบทด. เป็นการสัมมนาเพื่อให้เจ้าหน้าที่มีความรู้ความเข้าใจการปฏิบัติงานร่วมกันระหว่างกรมส่งเสริมการเกษตรกับองค์กรปกครองส่วนท้องถิ่น ในหัวข้อแนวทางการปฏิบัติงานในพื้นที่ตามระบบส่งเสริมการเกษตรโดยใช้ศูนย์บริการและถ่ายทอดเทคโนโลยีการเกษตรประจำตำบลเป็นกลไกดำเนินการตามนโยบายกรมส่งเสริมการเกษตร และการถ่ายโอนและการกระจายอำนาจด้านการเกษตรให้องค์กรปกครองส่วนท้องถิ่น จำนวน 95 คน

ด้านพัฒนาการปฏิบัติการและส่งเสริมการมีส่วนร่วม โดยการพัฒนาการจัดเก็บและนำเสนอข้อมูล ศบทด. ประกอบด้วยแบบรายงานผลการปฏิบัติงานของศูนย์ (ศ.02) และระบบจัดเก็บข้อมูลพื้นฐาน ซึ่งเป็นระบบที่รายงานแผน/ผลการปฏิบัติงาน แผนและผลการถ่ายทอดเทคโนโลยี และข้อมูลพื้นฐานในระดับตำบล





ศูนย์บริการร่วมกรมส่งเสริมการเกษตร เป็นหน่วยงาน ให้บริการประชาชน ที่จัดตั้งขึ้นเพื่อให้ผู้รับบริการสามารถรับบริการ ได้หลายเรื่องในคราวเดียวกัน โดยในปี 2555 ให้บริการแก่ประชาชน และเอกชนโดยตรง จำนวน 1,709 ราย ตอบข้อซักถามทางโทรศัพท์ 966 ราย ทางเว็บไซต์ 9,165 ราย เรื่องที่ได้รับความนิยมและให้คำปรึกษา มากที่สุด คือ การปลูกผักสวนครัว การปลูกไม้ยืนต้น และการ ปลูกไม้ผล เป็นต้น นอกจากนี้ยังจัดให้มีการจัดฝึกอบรมอาชีพทางการ เกษตร “อาชีพเสริม เพิ่มรายได้” ให้กับเกษตรกรและประชาชนผู้สนใจ ทั่วไป จำนวน 19 หลักสูตร เพื่อให้ผู้เข้าฝึกอบรมสามารถนำไปบริโภค ภายในครัวเรือนและประกอบอาชีพเสริมสร้างรายได้ให้กับตนเองและ ครอบครัวได้อีกช่องทางหนึ่ง



การบริหารจัดการระบบข้อมูลและพัฒนาเทคโนโลยีสารสนเทศ

พัฒนาระบบข้อมูล ระบบเทคโนโลยีสารสนเทศ ตลอดจนปรับปรุงข้อมูลให้ทันสมัย ถูกต้อง น่าเชื่อถือ ประยุกต์ใช้เทคโนโลยีสารสนเทศ เพื่อให้องค์กรมีการบริหารงานที่มีประสิทธิภาพ สนับสนุนภารกิจงานในด้านการส่งเสริมการเกษตร และตอบสนองภารกิจของหน่วยงานและนโยบายภาครัฐ ดังนี้

1) พัฒนาและปรับปรุงข้อมูลการเกษตรให้มีความสมบูรณ์ ถูกต้อง ครบถ้วน และเป็นปัจจุบัน เพื่อเป็นฐานข้อมูลในการดำเนินงานโครงการต่าง ๆ ของหน่วยงาน และรัฐบาล โดยดำเนินการขึ้นทะเบียนและปรับปรุงข้อมูลเกษตรกรรายครัวเรือน (ทบก.) จำนวน 7.2 ล้านครัวเรือน และพัฒนาระบบการเชื่อมโยงฐานข้อมูลทะเบียนเกษตรกร ฐานข้อมูลเกษตรกรผู้ประสภภัยพิบัติด้านพืช และฐานข้อมูลเกษตรกรผู้ปลูกพืชเศรษฐกิจหลัก 3 ชนิด (ทพศ.) ได้แก่ ข้าว ข้าวโพดเลี้ยงสัตว์ และมันสำปะหลัง เพื่อให้การตรวจสอบข้อมูลของเกษตรกรที่เข้าร่วมโครงการของภาครัฐมีความถูกต้อง โปร่งใส และสามารถตรวจสอบย้อนกลับได้

2) พัฒนาระบบสมุดทะเบียนเกษตรกร โดยเชื่อมโยงกับฐานข้อมูลการเกษตรที่สำคัญ ได้แก่ ฐานข้อมูลทะเบียนเกษตรกร และฐานข้อมูลเกษตรกรผู้ปลูกพืชเศรษฐกิจหลัก 3 ชนิด เพื่อให้เกษตรกรทราบสถานการณ์การประกอบกิจกรรมการเกษตร และประวัติการเข้าร่วมโครงการภาครัฐของตนเอง โดยดำเนินการใน 10 จังหวัด ได้แก่ จังหวัดชัยนาท จังหวัดพระนครศรีอยุธยา จังหวัดสุพรรณบุรี จังหวัดฉะเชิงเทรา จังหวัดขอนแก่น จังหวัดนครราชสีมา จังหวัดอุบลราชธานี จังหวัดนครศรีธรรมราช จังหวัดเชียงราย และจังหวัดพิษณุโลก

3) จัดหาเครื่องอ่านพิกัดภูมิศาสตร์ (GPS) จำนวน 882 เครื่อง โดยจัดสรรให้สำนักงานเกษตรอำเภอ จำนวน 882 อำเภอทั่วประเทศใช้ในการตรวจสอบเนื้อที่เพาะปลูกพืชไร่แปลงของเกษตรกรที่ขึ้นทะเบียนเกษตรกรผู้ปลูกพืชเศรษฐกิจหลัก

4) พัฒนาและปรับปรุงเว็บไซต์ของหน่วยงาน สามารถเข้าถึงได้สะดวกรวดเร็ว เพื่อเป็นการบริการและประชาสัมพันธ์ข้อมูล ข่าวสาร สำหรับผู้ใช้งานทุกระดับผ่านทางเว็บไซต์กรมส่งเสริมการเกษตร (<http://www.doae.go.th/>) จำนวน 1,031 เว็บไซต์ แบ่งเป็นกอง/สำนัก 22 เว็บไซต์ สำนักงานเกษตรจังหวัด 77 เว็บไซต์ สำนักงานเกษตรอำเภอ 882 เว็บไซต์ และศูนย์ปฏิบัติการ 50 เว็บไซต์



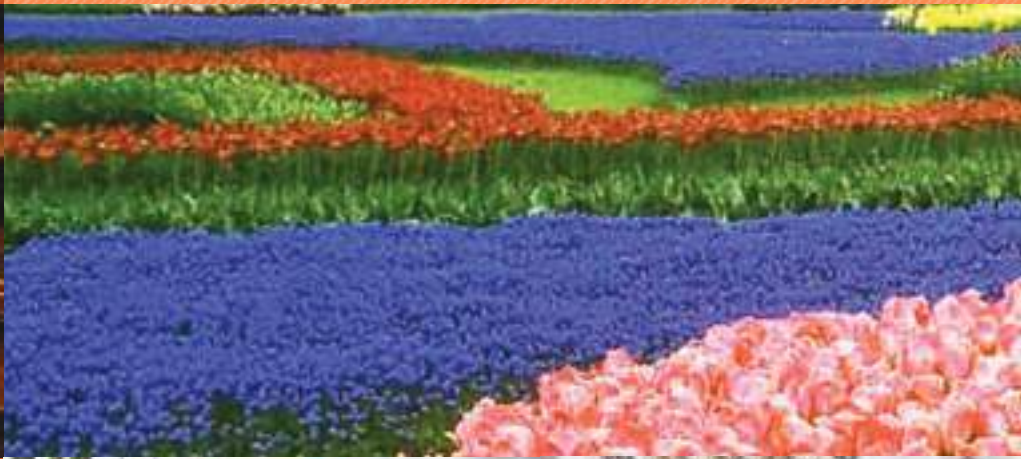
การผลิตชีวภัณฑ์เมื่อสนับสนุนและให้บริการ

ส่งเสริมให้มีการใช้ชีวภัณฑ์ ได้แก่ แมลงศัตรูธรรมชาติ เชื้อจุลินทรีย์ เพื่อควบคุมการระบาดของศัตรูพืช โดยศึกษา ทดสอบ คัดเลือก และผลิตขยายพ่อแม่พันธุ์ศัตรูธรรมชาติและหัวเชื้อจุลินทรีย์ สนับสนุนให้กับศูนย์บริหารศัตรูพืช 9 ศูนย์ นำไปผลิตขยายเพิ่มปริมาณ เพื่อนำสนับสนุนการดำเนินงานกิจกรรมตามโครงการต่างๆ รวมถึงแจกจ่ายให้กับเกษตรกรที่ต้องการนำไปแก้ไขปัญหาการระบาดของศัตรูพืช โดย ในปี 2555 ได้มีการผลิตขยายแมลงศัตรูธรรมชาติเพื่อสนับสนุนให้กับโครงการเพิ่มประสิทธิภาพการผลิตมันสำปะหลัง และโครงการเพิ่มประสิทธิภาพการผลิตเศรษฐกิจ (มะพร้าว) นอกจากนี้ได้ทำการผลิตขยายเชื้อไตรโคเดอร์มาเพื่อแจกจ่ายให้กับเกษตรกรนำไปใช้ป้องกันกำจัดโรคพืชหลังน้ำท่วมในพื้นที่ 62 จังหวัด



ศูนย์จัดการศัตรูพืชชุมชน กรมส่งเสริมการเกษตร ให้ความสำคัญกับการถ่ายทอดเทคโนโลยีการจัดการศัตรูพืชสู่เกษตรกรโดยผ่านกลไกการดำเนินงานของศูนย์จัดการศัตรูพืชชุมชน ซึ่งในปี 2555 ใช้ศูนย์จัดการศัตรูพืชชุมชนเป็นกลไกถ่ายทอดความรู้ของโครงการสำคัญ ได้แก่ โครงการเพิ่มประสิทธิภาพการผลิตมันสำปะหลัง โครงการเพิ่มประสิทธิภาพการผลิตพืชเศรษฐกิจ (มะพร้าว) โดยเน้นให้เกษตรกรติดตามและเฝ้าระวังการระบาดของศัตรูพืชตลอดฤดูกาลเพาะปลูก โดยการสำรวจสถานการณ์ในแปลง ติดตามสถานการณ์ศัตรูพืชและวิเคราะห์สถานการณ์ เพื่อหาวิธีจัดการศัตรูพืชก่อนเกิดการระบาด ตลอดจนส่งเสริมให้เกษตรกรผลิตขยายศัตรูธรรมชาติ ใช้เองในพื้นที่





ส่วนที่ 3

รายงานการเงิน



กรมส่งเสริมการเกษตร
งบแสดงฐานะการเงิน
 ณ วันที่ 30 กันยายน 2555

	หมายเหตุ	(หน่วย:บาท)
สินทรัพย์		
สินทรัพย์หมุนเวียน		
เงินสดและรายการเทียบเท่าเงินสด	2	1,174,092,994.44
ลูกหนี้ระยะสั้น		86,759,669.85
รายได้ค้างรับ		10,308,521.86
เงินลงทุนระยะสั้น	3	172,660.42
สินค้าและวัสดุคงเหลือ		4,009,806.55
รวมสินทรัพย์หมุนเวียน		1,275,343,653.12
สินทรัพย์ไม่หมุนเวียน		
ลูกหนี้ระยะยาว		2,074,664.35
ที่ดิน อาคารและอุปกรณ์ (สุทธิ)	4	1,805,335,141.34
สินทรัพย์โครงสร้างพื้นฐาน (สุทธิ)	5	20,134,998.97
สินทรัพย์ไม่มีตัวตน (สุทธิ)	6	6,329,737.42
รวมสินทรัพย์ไม่หมุนเวียน		1,833,874,542.08
รวมสินทรัพย์		3,109,218,195.20
หนี้สิน		
หนี้สินหมุนเวียน		
เจ้าหนี้ระยะสั้น		76,359,661.68
ค่าใช้จ่ายค้างจ่าย		16,298,939.23
รายได้แผ่นดินรอนำส่งคลัง	15	0.00
เงินอุดหนุนจากรัฐบาล	7	17,715,291.45
เงินรับฝากระยะสั้น		1,332,410,417.84
หนี้สินหมุนเวียนอื่น		-8,178,488.73
รวมหนี้สินหมุนเวียน		1,434,605,821.47
หนี้สินไม่หมุนเวียน		
รายได้รอการรับรู้ระยะยาว		13,699,632.16
เงินอุดหนุนจากรัฐบาลระยะยาว		8,179,325.00
หนี้สินไม่หมุนเวียนอื่น		285,617.09
รวมหนี้สินไม่หมุนเวียน		22,164,574.25
รวมหนี้สิน		1,456,770,395.72
สินทรัพย์สุทธิ		1,652,447,799.48
สินทรัพย์สุทธิ		
ทุน		3,862,045,624.20
รายได้สูง (ต่ำ) กว่าค่าใช้จ่ายสะสม		-2,209,597,824.72
รวมสินทรัพย์สุทธิ		1,652,447,799.48

หมายเหตุประกอบงบการเงินเป็นส่วนหนึ่งของงบการเงินนี้

กรมส่งเสริมการเกษตร งบรายได้และค่าใช้จ่าย สำหรับปี สิ้นสุดวันที่ 30 กันยายน 2555

	หมายเหตุ	(หน่วย:บาท)
รายได้จากการดำเนินงาน		
รายได้จากรัฐบาล		
รายได้จากงบประมาณ	8	7,133,235,840.02
รวมรายได้จากรัฐบาล		7,133,235,840.02
รายได้จากแหล่งอื่น		
รายได้จากการขายสินค้าและบริการ		2,077,912.00
รายได้จากเงินช่วยเหลือและเงินบริจาค		15,494,172.79
รายได้อื่น		183,450,379.41
รวมรายได้จากแหล่งอื่น		201,022,464.20
รวมรายได้จากการดำเนินงาน		7,334,258,304.22
ค่าใช้จ่ายจากการดำเนินงาน		
ค่าใช้จ่ายบุคลากร	9	4,299,300,646.48
ค่าบำเหน็จบำนาญ		1,290,008,354.51
ค่าใช้จ่ายในการฝึกอบรม		254,129,126.36
ค่าใช้จ่ายในการเดินทาง		275,033,365.91
ค่าวัสดุและค่าใช้จ่ายอื่น	10	894,529,787.55
ค่าสาธารณูปโภค	11	76,701,090.58
ค่าเสื่อมราคาและค่าตัดจำหน่าย	12	156,157,166.53
ค่าใช้จ่ายเงินอุดหนุน		1,437,900.00
ค่าใช้จ่ายอื่น		89,602,591.45
รวมค่าใช้จ่ายจากการดำเนินงาน		7,336,900,029.37
รายได้สูง (ต่ำ) กว่าค่าใช้จ่ายจากการดำเนินงาน		-2,641,725.15
รายได้/ค่าใช้จ่ายที่ไม่เกิดจากการดำเนินงาน		
กำไร/ขาดทุนสุทธิจากการจำหน่ายสินทรัพย์		235,303.07
รายการอื่น ๆ ที่ไม่เกิดจากการดำเนินงาน		9,115.00
รวมรายได้/ค่าใช้จ่ายที่ไม่เกิดจากการดำเนินงาน		244,418.07
รายได้สูง (ต่ำ) กว่าค่าใช้จ่ายจากกิจกรรมตามปกติ		-2,886,143.22
รายได้สูง (ต่ำ) กว่าค่าใช้จ่ายสุทธิ		-2,886,143.22

หมายเหตุประกอบงบการเงินเป็นส่วนหนึ่งของงบการเงินนี้

หมายเหตุประกอบงบการเงิน

1. สรุปนโยบายการบัญชีที่สำคัญ
2. เงินสดและรายการเทียบเท่าเงินสด
3. เงินลงทุนระยะสั้น
4. ที่ดิน อาคาร และอุปกรณ์ (สุทธิ)
5. สินทรัพย์โครงสร้างพื้นฐาน (สุทธิ)
6. สินทรัพย์ไม่มีตัวตน (สุทธิ)
7. เงินทดรองราชการรับจากคลังระยะสั้น
8. รายได้จากงบประมาณ
9. ค่าใช้จ่ายบุคลากร
10. ค่าวัสดุและค่าใช้จ่าย
11. ค่าสาธารณูปโภค
12. ค่าเสื่อมราคาและค่าตัดจำหน่าย
13. รายงานฐานะเงินงบประมาณรายจ่ายปีปัจจุบัน
14. รายงานฐานะเงินงบประมาณรายจ่ายปีก่อน
15. รายงานรายได้แผ่นดิน

กรมส่งเสริมการเกษตร

หมายเหตุประกอบงบการเงิน

สำหรับปี สิ้นสุดวันที่ 30 กันยายน 2555

หมายเหตุที่ 1 ➤ สรุปนโยบายการบัญชีที่สำคัญ

1.1 หลักเกณฑ์ในการจัดทำงบการเงิน

งบการเงินนี้จัดขึ้นตามเกณฑ์คงค้าง ซึ่งเป็นไปตามข้อกำหนดในหลักการและนโยบายบัญชีสำหรับหน่วยงานภาครัฐ ฉบับที่ 2 ตามประกาศกระทรวงการคลัง เมื่อวันที่ 6 มกราคม 2546 การจัดประเภทและการแสดงรายการในงบการเงินถือปฏิบัติตามหนังสือกรมบัญชีกลาง ด่วนที่สุด ที่ กค 0423.2/ว410 ลงวันที่ 21 พฤศจิกายน 2551 เรื่อง รูปแบบรายงานการเงินของหน่วยงานภาครัฐ

1.2 หน่วยงานที่เสนอรายงาน

งบการเงินนี้เป็นการแสดงภาพรวมของกรมส่งเสริมการเกษตร ซึ่งรวมรายการทางบัญชีที่เกิดขึ้นในหน่วยงานระดับหน่วยเบิกจ่ายภายใต้สังกัดกรมส่งเสริมการเกษตร จำนวน 144 หน่วยเบิกจ่าย และมีหน่วยเบิกจ่ายที่ปิดดำเนินการและอยู่ระหว่างรวบรวมรายการทางบัญชีเพื่อโอนปิดบัญชีให้กับสำนักงานปลัดกระทรวงเกษตรและสหกรณ์ จำนวน 9 หน่วยเบิกจ่าย และกรมการข้าว จำนวน 23 หน่วยเบิกจ่าย

1.3 ขอบเขตของข้อมูลในรายงาน

รายการที่ปรากฏในงบการเงิน รวมถึงสินทรัพย์ หนี้สิน รายได้ และค่าใช้จ่าย ซึ่งเป็นของรัฐบาลในภาพรวม แต่ให้หน่วยงานเป็นผู้รับผิดชอบในการดูแลรักษาและบริหารจัดการให้แก่รัฐบาลภายใต้อำนาจหน้าที่ตามกฎหมาย และรวมถึงสินทรัพย์ หนี้สิน รายได้ และค่าใช้จ่าย ซึ่งเป็นของหน่วยงานที่ใช้เพื่อประโยชน์ในการดำเนินงานของหน่วยงานเอง ไม่ว่าจะรายการดังกล่าวจะเป็นรายการที่เกิดจากเงินในงบประมาณหรือเงินนอกงบประมาณ ซึ่งเป็นรายการที่เกิดขึ้นทั้งที่หน่วยงานในส่วนกลางและหน่วยงานในส่วนภูมิภาคภายใต้สังกัด

1.4 การรับรู้รายได้

- รายได้จากเงินงบประมาณรับรู้เมื่อได้รับอนุมัติคำขอเบิกเงินจากกรมบัญชีกลาง
- รายได้เงินนอกงบประมาณรับรู้เมื่อเกิดรายได้
- รายได้แผ่นดินรับรู้เมื่อได้รับเงิน
 - รายได้แผ่นดินประเภทภาษีแสดงในงบการเงินด้วยยอดสุทธิจากการจ่ายคืนภาษีแล้ว
 - รายได้แผ่นดินแสดงเป็นรายการต่างหากจากรายได้และค่าใช้จ่ายจากกิจกรรมปกติของหน่วยงานในงบรายได้และค่าใช้จ่าย

1.5 ค่าเสื่อมราคาและค่าตัดจำหน่าย

ค่าเสื่อมราคาและค่าตัดจำหน่ายคำนวณจากราคาทุนของอาคารและอุปกรณ์ และสินทรัพย์ไม่มีตัวตนโดยวิธีเส้นตรงตามอายุการใช้งานตามคำสั่งกรมส่งเสริมการเกษตร ที่ กษ 1003/ว458 ลงวันที่ 9 เมษายน 2546 เรื่อง การตราค่าทรัพย์สิน ดังนี้

	อายุการใช้งาน
■ อาคารและสิ่งปลูกสร้าง	5 - 35 ปี
■ ครุภัณฑ์	3 - 15 ปี

1.6 การปรับปรุงรายการบัญชีย้อนหลังในระบบ GFMIS

กรมส่งเสริมการเกษตรได้ดำเนินการปรับปรุงรายการย้อนหลังทางบัญชีของปีงบประมาณ พ.ศ. 2548 - 2553 ไปแล้วบางส่วน เช่น บัญชีเงินสดในมือ บัญชีเงินฝากธนาคาร (เงินงบประมาณ) บัญชีเงินฝากธนาคาร (เงินนอกงบประมาณ) บัญชีลูกหนี้เงินยืมในงบประมาณ บัญชีลูกหนี้เงินยืมนอกงบประมาณ บัญชีค้างรับจากกรมบัญชีกลาง เป็นต้น นอกจากนี้กรมส่งเสริมการเกษตรได้ทำการประสานเป็นการภายในกับกรมบัญชีกลางในการปรับปรุงบัญชีเจ้าหนี้การค้า-ภายนอกและบัญชีใบสำคัญค้างจ่ายที่ยังคงค้างอยู่ในระบบ GFMIS ตั้งแต่ปีงบประมาณ พ.ศ. 2548 และได้ดำเนินการแก้ไขเรียบร้อยแล้วยกเว้นสำนักงานเกษตรจังหวัดสุโขทัย ซึ่งระบบ GFMIS แสดงข้อมูลคลาดเคลื่อนทำให้รายการขอเบิกเลขที่ 2008-3100030604 วันที่ผ่านรายการ 20.03.2008 จำนวนเงิน 23,850.00 บาท ที่แสดงรายการในบัญชีแยกประเภทบัญชีเจ้าหนี้การค้า-ภายนอก (2101010102) และบัญชีซื้อสินค้า (5104010102) ไม่ปรากฏยอดในงบทดลอง แต่กรมส่งเสริมการเกษตรไม่สามารถดำเนินการปรับปรุงบัญชีดังกล่าวในระบบ GFMIS ด้วยตนเองได้ กรมส่งเสริมการเกษตรจึงได้ทำหนังสือขอหารือไปที่สำนักกำกับและพัฒนาระบบการบริหารการเงินการคลังภาครัฐแบบอิเล็กทรอนิกส์ ตามหนังสือกรมส่งเสริมการเกษตร ที่ กษ 1003/7959 ลงวันที่ 28 มิถุนายน 2554 และต่อมาในวันที่ 9 มีนาคม 2555 กรมบัญชีกลางได้ประสานเป็นการภายในว่าทางระบบ GFMIS จะเป็นผู้ปรับปรุงบัญชีดังกล่าวให้ และกรมส่งเสริมการเกษตรได้ติดตามทวงถามการปรับปรุงบัญชีดังกล่าวไปที่กรมบัญชีกลางอีกหลายครั้ง จนกระทั่งสิ้นปีงบประมาณ พ.ศ. 2555 กรมบัญชีกลางก็ยังไม่สามารถปรับปรุงบัญชีดังกล่าวให้กรมส่งเสริมการเกษตรได้

กรมส่งเสริมการเกษตร
หมายเหตุประกอบงบการเงิน
 สำหรับปี สิ้นสุดวันที่ 30 กันยายน 2555

หมายเหตุที่ 2 ▶ เงินสดและรายการเทียบเท่าเงินสด

เงินสดในมือ

8,532,925.00

เงินฝากสถาบันการเงิน

165,270,999.40

เงินฝากคลัง

1,000,289,070.04

รวม เงินสดและรายการเทียบเท่าเงินสด

1,174,092,994.44

หมายเหตุที่ 3 ▶ เงินลงทุนระยะสั้น

เงินฝากประจำ

172,660.42

รวม เงินลงทุนระยะสั้น

172,660.42

หมายเหตุที่ 4 ▶ ที่ดิน อาคาร และอุปกรณ์ (สุทธิ)

อาคารและสิ่งปลูกสร้าง

3,436,193,161.12

หัก ค่าเสื่อมราคาสะสม

-2,137,059,226.33

อาคาร และสิ่งปลูกสร้าง (สุทธิ)

1,299,133,934.79

อุปกรณ์

2,909,670,958.88

หัก ค่าเสื่อมราคาสะสม

-2,405,759,752.33

อุปกรณ์ (สุทธิ)

503,911,206.55

งานระหว่างก่อสร้าง

2,290,000.00

รวม ที่ดิน อาคาร และอุปกรณ์ (สุทธิ)

1,805,335,141.34

หมายเหตุที่ 5 ▶ สินทรัพย์โครงสร้างพื้นฐาน (สุทธิ)

สินทรัพย์โครงสร้างพื้นฐาน

46,584,557.62

หัก ค่าเสื่อมราคาสะสม

-26,449,558.65

รวม สินทรัพย์โครงสร้างพื้นฐาน (สุทธิ)

20,134,998.97

หมายเหตุที่ 6 ▶ สินทรัพย์ไม่มีตัวตน (สุทธิ)

โปรแกรมคอมพิวเตอร์

43,322,448.90

หัก ค่าตัดจำหน่ายสะสม

-36,992,711.48

โปรแกรมคอมพิวเตอร์ (สุทธิ)

6,329,737.42

รวม สินทรัพย์ไม่มีตัวตน (สุทธิ)

6,329,737.42

หมายเหตุที่ 7 ▶ เงินอุดหนุนการรับจากคลังระยะสั้น

เงินอุดหนุนเพื่อช่วยเหลือผู้ประกอบการผู้ประสบภัยพิบัติกรณีฉุกเฉิน

17,715,291.45

รวม เงินอุดหนุนการรับจากคลังระยะสั้น

17,715,291.45

(หน่วย:บาท)

(หน่วย:บาท)

หมายเหตุที่ 8 ▶ รายได้จากงบประมาณ

รายได้จากงบบุคลากร	3,882,713,654.63
รายได้จากงบดำเนินงาน	1,239,147,831.36
รายได้จากงบลงทุน	146,103,710.96
รายได้จากงบกลาง	1,831,113,587.36
รายได้จากงบรายจ่ายอื่น	61,649,474.02
รายได้จากเงินกู้	2,654,778.00
หัก เบิกเกินส่งคืนเงินงบประมาณ	-30,147,196.31
รวม รายได้จากงบประมาณ	7,133,235,840.02

หมายเหตุที่ 9 ▶ ค่าใช้จ่ายบุคลากร

เงินเดือน	3,246,342,154.60
ค่าจ้างประจำ	221,217,928.60
เงินรางวัลประจำปี	1,118,300.00
ค่ารักษาพยาบาล	249,111,035.77
ค่าใช้จ่ายบุคลากรอื่น	581,511,227.51
รวม ค่าใช้จ่ายบุคลากร	4,299,300,646.48

หมายเหตุที่ 10 ▶ ค่าวัสดุและค่าใช้สอย

ค่าวัสดุ	333,262,518.15
ค่าซ่อมแซมและบำรุงรักษา	71,164,106.61
ค่าแก๊สและน้ำมันเชื้อเพลิง	33,587,295.83
ค่าจ้างเหมาบริการ	265,699,932.45
ค่าใช้จ่ายอื่น	190,815,934.51
รวม ค่าวัสดุและค่าใช้สอย	894,529,787.55

หมายเหตุที่ 11 ▶ ค่าสาธารณูปโภค

ค่าไฟฟ้า	46,581,075.49
ค่าน้ำประปา	4,222,858.12
ค่าสาธารณูปโภคอื่น	25,897,156.97
รวม ค่าสาธารณูปโภค	76,701,090.58

หมายเหตุที่ 12 ▶ ค่าเสื่อมราคาและค่าตัดจำหน่าย

อาคารและสิ่งปลูกสร้าง	74,953,671.14
อุปกรณ์	76,587,439.05
สินทรัพย์โครงสร้างพื้นฐาน	458,744.09
สินทรัพย์ไม่มีตัวตน	4,157,312.25
รวม ค่าเสื่อมราคาและค่าตัดจำหน่าย	156,157,166.53

กรมส่งเสริมการเกษตร

หมายเหตุประกอบงบการเงิน

สำหรับปี สิ้นสุดวันที่ 30 กันยายน 2555

หมายเหตุที่ 13 ➤ รายงานฐานะเงินงบประมาณรายจ่ายปีปัจจุบัน (2555)

รายการ	งบสุทธิ	การสำรองเงิน	ใบสั่งซื้อ/สัญญา	เบิกจ่าย	คงเหลือ
แผนงบประมาณ : ยกระดับราคาสินค้าเกษตรและส่งเสริมให้ประชาชนเข้าถึงแหล่งทุน					
โครงการ : ยกระดับรายได้เกษตรกร					
งบบุคลากร					
งบดำเนินงาน	24,376,710.00	177,000.00	5,000,000.00	19,069,985.41	129,724.59
งบลงทุน	9,043,290.00			8,917,803.50	125,486.50
งบอุดหนุน					
งบรายจ่ายอื่น					
รวม	33,420,000.00	177,000.00	5,000,000.00	27,987,788.91	255,211.09
แผนงบประมาณ : ส่งเสริมประสิทธิภาพการผลิตและสร้างมูลค่าภาคการเกษตร					
ผลผลิต : การผลิตสินค้าเกษตรได้รับการส่งเสริมและพัฒนา					
งบบุคลากร					
งบดำเนินงาน	350,970,582.00	3,101,800.00	36,205,748.00	310,936,532.92	726,501.08
งบลงทุน	13,122,270.00	4,530,500.00	3,587,200.00	4,914,192.00	90,378.00
งบอุดหนุน					
งบรายจ่ายอื่น	23,720,048.00	2,481,948.83	1,400,000.00	19,730,425.00	107,674.17
รวม	387,812,900.00	10,114,248.83	41,192,948.00	335,581,149.92	924,553.25
ผลผลิต : เกษตรกรได้รับการส่งเสริมและพัฒนาศักยภาพ					
งบบุคลากร	3,918,183,180.00			3,917,933,224.08	249,955.92
งบดำเนินงาน	885,636,622.00	7,940,165.00	34,303,441.11	840,890,117.05	2,502,898.84
งบลงทุน	139,057,398.00	13,736,000.00	44,370,308.00	76,978,946.00	3,972,144.00
งบอุดหนุน					
งบรายจ่ายอื่น	33,875,700.00			33,665,923.00	209,777.00
รวม	4,976,752,900.00	21,676,165.00	78,673,749.11	4,869,468,210.13	6,934,775.76
แผนงบประมาณ : แก้ไขปัญหาและพัฒนาจังหวัดชายแดนภาคใต้					
โครงการ : ส่งเสริมอาชีพด้านการเกษตรในจังหวัดชายแดนภาคใต้					
งบบุคลากร					
งบดำเนินงาน	23,452,330.00	650,000.00		22,743,687.00	58,643.00
งบลงทุน	940,670.00		820,700.00	119,970.00	0.00
งบอุดหนุน					
งบรายจ่ายอื่น					
รวม	24,393,000.00	650,000.00	820,700.00	22,863,657.00	58,643.00
รวม 3 แผนงาน	5,422,378,800.00	32,617,413.83	125,687,397.11	5,255,900,805.96	8,173,183.10

กรมส่งเสริมการเกษตร
หมายเหตุประกอบงบการเงิน
 สำหรับปี สิ้นสุดวันที่ 30 กันยายน 2555

หมายเหตุที่ 14 ➤ **รายงานฐานะเงินงบประมาณรายจ่ายปีก่อน (2554)**

รายการ	เงินกันไว้ เบิกเหลือปี (สุทธิ)	เบิกจ่าย	คงเหลือ
แผนงบประมาณ : สร้างระบบประกันความเสี่ยงและระบบกระจายสินค้าเกษตร			
โครงการ : สร้างระบบประกันความเสี่ยงให้เกษตรกร			
งบบุคลากร			
งบดำเนินงาน	397,774.00	372,710.00	25,064.00
งบลงทุน	516,510.50	516,510.50	0.00
งบอุดหนุน			
งบรายจ่ายอื่น			
รวม	914,284.50	889,220.50	25,064.00
แผนงบประมาณ : ปรับโครงสร้างเศรษฐกิจภาคเกษตร			
ผลผลิต : การผลิตสินค้าเกษตรได้รับการส่งเสริมและพัฒนา			
งบบุคลากร			
งบดำเนินงาน	621,000.00	621,000.00	0.00
งบลงทุน	10,417,912.00	10,214,614.00	203,298.00
งบอุดหนุน			
งบรายจ่ายอื่น			
รวม	11,038,912.00	10,835,614.00	203,298.00
ผลผลิต : เกษตรกรได้รับการส่งเสริมและพัฒนาศักยภาพ			
งบบุคลากร			
งบดำเนินงาน	29,304,477.00	28,983,565.75	320,911.25
งบลงทุน	42,221,751.38	42,070,051.38	151,700.00
งบอุดหนุน			
งบรายจ่ายอื่น			
รวม	71,526,228.38	71,053,617.13	472,611.25
แผนงบประมาณ : แก้ไขปัญหาและพัฒนาจังหวัดชายแดนภาคใต้			
โครงการ : ส่งเสริมอาชีพด้านการเกษตรในจังหวัดชายแดนภาคใต้			
งบบุคลากร			
งบดำเนินงาน	345,000.00	345,000.00	0.00
งบลงทุน	1,174,000.00	1,174,000.00	0.00
งบอุดหนุน			
งบรายจ่ายอื่น			
รวม	1,519,000.00	1,519,000.00	0.00
รวม 3 แผนงาน	84,998,424.88	84,297,451.63	700,973.25

กรมส่งเสริมการเกษตร
หมายเหตุประกอบงบการเงิน
สำหรับปี สิ้นสุดวันที่ 30 กันยายน 2555

หมายเหตุที่ 15 ➤ **รายงานรายได้แผ่นดิน**

รายได้แผ่นดินที่จัดเก็บ

รายได้แผ่นดิน-นอกจากภาษี

รายได้จากการขายสินค้าและบริการ

รายได้อื่น

รวมรายได้นอกจากภาษี

รวมรายได้แผ่นดินที่จัดเก็บ

หัก รายได้แผ่นดินถอนคืนจากคลัง

รายได้แผ่นดินสุทธิจากยอดถอนคืนและจัดสรรตามกฎหมาย

รายได้แผ่นดินนำส่งคลัง

ปรับปรุงรายได้แผ่นดินรอนำส่งคลัง

(หน่วย:บาท)

	4,028,092.98
	30,346,579.37
	34,374,672.35
	34,374,672.35
	-29,700.00
	34,344,972.35
	-34,368,592.19
	-23,619.84
	23,619.84
	0.00



ส่วนที่ 4

ภาคผนวก



คณะผู้บริหารของกรมส่งเสริมการเกษตรประจำปี 2555

นางพรรณพิมล ชัญญานุวัตร

อธิบดีกรมส่งเสริมการเกษตร

นายกมล เกษมสุข

รองอธิบดีกรมส่งเสริมการเกษตร
ฝ่ายบริหาร

นางนฤมล บุรณะพิมพ์
นายศุภนารถ เกตุเจริญ
นายณัฐภูมิ สุขมวล
นายวีระ โตสงคราม
นางกุลฤดี พัฒนะอิม
นางอ้อมทิพย์ สุทธิพงษ์เกียรติ์
นายสุรัตน์ สงวนทรัพย์
นายบุญศรี อ่อนละอ
นางพัชรินทร์ นาคะประวิง
นายพรชัย พีระบูล
นายประสงค์ ประไพตระกูล
นางเริงจิตร พรหมสถิต
นายสุรพล จารุพงษ์
นายชาญยุทธ์ ภาณุทัต
นายสมชาย ภูแก้ว
นางดาเรศร์ กิตติโยภาส
นางอรุณันท์ พานิชโยทัย
นายธนิวิทย์ เทวอักษร
นางสุกัญญา อธิปอนันต์
นายวิจิตร ช่วยพิทักษ์
นายนำชัย พรหมมีชัย
นายโกสิทธิ์ อ่องวุฒิววัฒน์
นายสุภัทร สุปรียธิตกุล

นายอนันต์ ลีลา

รองอธิบดีกรมส่งเสริมการเกษตร
ฝ่ายวิชาการ

ผู้อำนวยการกลุ่มตรวจสอบภายใน
ผู้อำนวยการกลุ่มพัฒนาระบบบริหาร
เลขาธิการกรม
ผู้อำนวยการกองการเจ้าหน้าที่
ผู้อำนวยการกองคลัง
ผู้อำนวยการกองแผนงาน
ผู้อำนวยการกองพัฒนาการเกษตรพื้นที่เฉพาะ
ผู้อำนวยการกองวิจัยและพัฒนางานส่งเสริมการเกษตร
ผู้อำนวยการศูนย์สารสนเทศ
ผู้อำนวยการสำนักพัฒนาการถ่ายทอดเทคโนโลยี
ผู้อำนวยการสำนักพัฒนาเกษตรกร
ผู้อำนวยการสำนักพัฒนาคุณภาพสินค้าเกษตร
ผู้อำนวยการสำนักส่งเสริมและจัดการสินค้าเกษตร
ผู้อำนวยการสำนักงานเลขาธิการคณะกรรมการส่งเสริมวิสาหกิจชุมชน
ผู้อำนวยการสถานีวิทยุกระจายเสียงเพื่อการเกษตร
ผู้อำนวยการกองส่งเสริมวิศวกรรมเกษตร
ผู้อำนวยการสถาบันเสริมสร้างนวัตกรรมการปฏิรูปเกษตรกรรม
ผู้อำนวยการสำนักส่งเสริมและพัฒนาการเกษตรเขตที่ 1 จ.ชัยนาท
ผู้อำนวยการสำนักส่งเสริมและพัฒนาการเกษตรเขตที่ 2 จ.ราชบุรี
ผู้อำนวยการสำนักส่งเสริมและพัฒนาการเกษตรเขตที่ 3 จ.ระยอง
ผู้อำนวยการสำนักส่งเสริมและพัฒนาการเกษตรเขตที่ 4 จ.ขอนแก่น
ผู้อำนวยการสำนักส่งเสริมและพัฒนาการเกษตรเขตที่ 5 จ.สงขลา
ผู้อำนวยการสำนักส่งเสริมและพัฒนาการเกษตรเขตที่ 6 จ.เชียงใหม่

นายวิทยา อธิปอนันต์

รองอธิบดีกรมส่งเสริมการเกษตร
ฝ่ายส่งเสริมและฝึกอบรม

รายชื่อบุคคลและหน่วยงานดีเด่น ประจำปี 2555

เกษตรตำบล ดีเด่น

ระดับประเทศ

นายสำเนียง กรมธรรมา

สำนักงานเกษตรอำเภอหนองวัวซอ จังหวัดอุดรธานี

ระดับเขต

นางพิศสมัย สภาทอง

สำนักงานเกษตรอำเภอเสนาไห้ จังหวัดสระบุรี

นางอุไร กาลปักษ์

สำนักงานเกษตรอำเภอบ้านลาด จังหวัดเพชรบุรี

นางมาลี บุญจันทร์

สำนักงานเกษตรอำเภอเมืองระยอง จังหวัดระยอง

นางวีระ สมศิริ

สำนักงานเกษตรอำเภอกรงปินัง จังหวัดยะลา

นายปรารภ คันธวัน

สำนักงานเกษตรอำเภอทรายทองวัฒนา จังหวัดกำแพงเพชร

เกษตรอำเภอ ดีเด่น

ระดับประเทศ

นายนนท์วศิน นุรักษ์จิรานนท์

สำนักงานเกษตรอำเภอบ้านนา จังหวัดนครนายก

ระดับเขต

นางณภัทร ภูริผล

สำนักงานเกษตรอำเภอลำสนธิ จังหวัดลพบุรี

นายศิริชัย เลี้ยงอำนวยการ

สำนักงานเกษตรอำเภอกำแพงแสน จังหวัดนครปฐม

นายเนตร นักบุญ

สำนักงานเกษตรอำเภอกุดจับ จังหวัดอุดรธานี

นายถวิล โจมอภัย

สำนักงานเกษตรอำเภอเวียง จังหวัดนราธิวาส

นายสุวรรณ สุวรรณ

สำนักงานเกษตรอำเภอแม่แตง จังหวัดเชียงใหม่

สำนักงานเกษตรจังหวัดดีเด่น

ระดับประเทศ

สำนักงานเกษตรจังหวัดระยอง

ระดับเขต

สำนักงานเกษตรจังหวัดลพบุรี

สำนักงานเกษตรจังหวัดกาญจนบุรี

สำนักงานเกษตรจังหวัดสกลนคร

สำนักงานเกษตรจังหวัดนราธิวาส

สำนักงานเกษตรจังหวัดพิษณุโลก

ศูนย์ส่งเสริมและพัฒนาอาชีพการเกษตรดีเด่น

ระดับประเทศ

ศูนย์บริหารศัตรูพืช จังหวัดขอนแก่น

ระดับเขต

ศูนย์บริหารศัตรูพืช จังหวัดชัยนาท

ศูนย์ส่งเสริมและพัฒนาอาชีพการเกษตร จังหวัดสุพรรณบุรี (พันธุ์พืชเพาะเลี้ยง)

ศูนย์ส่งเสริมการเกษตรที่สูง จังหวัดแม่ฮ่องสอน



คณะผู้จัดทำ

ที่ปรึกษา

นางพรรณพิมล ชัญญานุวัตร
นายวิทยา อธิปอนันต์
นายสุรพล จารุพงศ์

อธิบดีกรมส่งเสริมการเกษตร
รองอธิบดีกรมส่งเสริมการเกษตร ฝ่ายวิชาการ
รองอธิบดีกรมส่งเสริมการเกษตร ฝ่ายส่งเสริมและฝึกอบรม

ประธานคณะกรรมการ

นายนำชัย พรหมมีชัย

รองอธิบดีกรมส่งเสริมการเกษตร ฝ่ายบริหาร

รองประธานคณะกรรมการ

นางสาวนันทา บุรณะธำ

ผู้อำนวยการกองแผนงาน

คณะกรรมการ

นางสาววัลภา ปันตะ
นางสาวศันสนีย์ กุลชล
นายเสรี กิตติไชย
นายสมชัย วิจารณ์พงศ์
นางสาวมยุรี บุญญาเสนีกุล
นางสาวอุษากร ขำวิไล
นางสาวประภัสสร โลหะศิริกุล
นางสาวสร้อยเพชร ตันตริตนานนท์
นายวิเชียร สุดสม
นางสาวปริญญารัตน์ ภูสิริ
นายกนก ปานบัว

สำนักส่งเสริมและจัดการสินค้าเกษตร
กองคลัง
สำนักงานเลขานุการคณะกรรมการส่งเสริมวิสาหกิจชุมชน
สำนักพัฒนาคุณภาพสินค้าเกษตร
สำนักพัฒนาเกษตรกร
กองพัฒนาการเกษตรพื้นที่เฉพาะ
สำนักพัฒนาการถ่ายทอดเทคโนโลยี
สำนักพัฒนาการถ่ายทอดเทคโนโลยี
ศูนย์สารสนเทศ
กองวิจัยและพัฒนางานส่งเสริมการเกษตร
กลุ่มพัฒนาระบบบริหาร

กรรมการและเลขานุการ

นายสุธีร์ ชัยประเดิมศักดิ์

กองแผนงาน

กรรมการและผู้ช่วยเลขานุการ

นางสาวอรุณี สุขน่วม

กองแผนงาน

ภาพ : ฝ่ายสื่อดิจิทัล กรมส่งเสริมการเกษตร





